

Grue Service AS

Furubo
2260 Kirkenær
Tlf: 62942238 – 62942237

NO 986 507 701 MVA

ÅRSRAPPORT 2003

Grue Service AS er en skjermet virksomhet, heleiet av Grue Kommune, som tilbyr sysselsetting og arbeidstrening til yrkeshemmede. Bedriften har siden november 1990 hatt sin base på Furubo, i de tidligere institusjonslokalene for psykisk utviklingshemmede. Hovedgruppen av de ansatte er psykisk utviklingshemmede.

Virksomheten har vært organisert som Grue kommunes ASVO – tiltak (arbeidssamvirke i offentlig virksomhet), med helse og sosialsjefen som øverste leder. ASVO-bedriftene har nå betegnelsen VTA-bedrifter, det vil si at bedriftene er tiltaksarrangører av arbeidsmarkedstiltaket - Varig Tilrettelagt Arbeid.

Bedriften får 80% driftstilskudd fra Aetat, og 20% fra eierne. Fra 01.01.04 er Grue Service AS organisert som aksjeselskap. Økonomisk skal virksomheten gå i balanse, og det forutsettes at det er inntjening på salg av varer og tjenester. Et eventuelt overskudd skal bli i bedriften, og det er ikke anledning for eierene å ta ut utbytte.

Grue Service AS ønsker på denne måten å informere eiere, ansatte, Aetat og andre interesserte om drift og utvikling i virksomheten i 2003.

FORRETNINGSIDÉ

Grue Service AS skal gi kvalifiserende og utviklende arbeidsoppgaver til yrkeshemmede gjennom produksjon av varer og tjenester.

VERDISYN

Grue Service AS tilbyr mennesker utviklingsmuligheter!

AVDELINGER

Grue Service AS har 3 (4) avdelinger.

Kaféen som igjen kan deles opp i Catering, kaféarbeid, renhold og vask av tøy.

Luxo hvor det produseres lampefester og profiler.

Transport-opdrag. (Utføres av arbeidsleder i dag).

Kommunegården hvor vi har en mann under veiledning av en aktivitetsleder ansatt i kommunen.

STYRET

Kommunestyret i Grue kommune vedtok i møte den 28.04.03 å organisere Grue Service som kommunalt foretak. På møte den 16.06.03 ble det valgt et styre for selskapet, bestående av 3 politisk valgte, og 2 administrativt valgte representanter.

Politisk valgte:

Odd Holen, styreleder, med Elisabeth Adsen som varamedlem.

Anne Mette Andresen, med Ola Erik Rostad som varamedlem.

Hanne Stangnæss (tidl. Stenberg), med Liv Bekkesletten som varamedlem.

Administrativt valgte:

Herdis Bragelien, styrets nestleder, med Liv Bonsak som varamedlem.

Kjell Ivar Pettersson, med Bodil Madshus som varamedlem.

Dette styret har fungert som et interimsstyre, da vi ikke organiserte selskapet som kommunalt foretak i Brønnøysund-registeret. Aetat krevde at vi organiserte selskapet som et aksjeselskap.

FAST ANSATTE

Grue Service AS har 4 fast ansatte, daglig leder, og 3 arbeidsledere. Daglig leder ble tilsatt fra 16. juni 2003, 1 avdelingsleder har vært med siden starten i 1990, 1 arbeidsleder på Luxo siden 1999, og en arbeidsleder begynte som vikar i 1999.

Vi lønner en ekstrahjelp 12 timer pr. mnd. for kontor- og enklere regnskapsarbeid og vi har i tillegg hatt en person i sivil- tjeneste hos oss, frem til desember 2003.

Kompetanse:

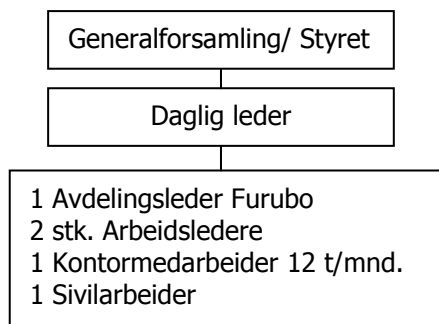
Daglig leder kom fra stilling som teamleder i VTA-bedrift i Oslo (ca. 80 arbeidstakere / 50 godkjente plasser), hadde vært i bedriften i 8 år og har erfaring som arbeidsleder, teamleder, attføringsansvarlig, ansattes representant i styret, og daglig leders stedfortreder. Daglig leder er utdannet aktivtør, og tok i 2002 videreutdanning gjennom NKI-skolen innen personalledelse og organisasjonsutvikling.

Avdelingsleder i kafé Furubo, og tidl. konstituert daglig leder i en periode på 3 år, har vært med som arbeidsleder i bedriften siden starten i 1990, og har mye av æren for at kaféen og cateringten fungerer så bra. Før dette arbeidet hun som aktivitetsleder i boinstitusjonen for psykisk utviklingshemmede, og var assistent for styrer i 10 år. Hun er utdannet offentlig godkjent hjelpepleier, og har i tillegg diverse utanning og kurs innen feltet psykisk utviklingshemming.

Arbeidsleder i kafé Furubo er en ung mann som har 3 årig utdanning innen snekring, verksted og vedlikehold, men som har arbeidet med helt andre ting. Han har vært stuer ved Oslo lufthavn, Fornebu og Gardermoen, og har vært produksjonsmedarbeider i et Trykkeri. Han har arbeidet i Grue Service AS i 3 år, og har deltatt på kurs innen IK-mat og assistent i helseinstitusjoner.

Arbeidsleder på vår Luxo avdeling er en voksen mann med allsidig bakgrunn. Han er utdannet innen landbruk / husdyr, og bilens konstruksjon og virkemåte. Av yrkeserfaring har han vært inno- lagerarbeid, sjåfør, og instruktør for HV soldater. Han har deltatt på diverse kurs for instruktører, lagfører, troppssjef, pionerleder 1 og 2 og dørvakt. Han har arbeidet i Grue Service AS i 4 år.

Sivilarbeideren som vi har hatt på kaféen viste seg å være en dyktig baker og organisator. Han er utdannet innen mekaniske fag, plate og sveis og anleggsmaskinfører-faget, men har aldri arbeidet med det. Arbeidserfaring har han fått innen lagerarbeid, vasking, snørydding og industriarbeid.



ANSATTE (sysselsatte)

Vi har 16 personer ansatt i Grue Service AS, og får tilskudd for 10 plasser fra Aetat. 12 av de ansatte har vært her siden starten i 1990. Ifølge statistikken for 2 halvår 2003, hadde vi 8,96 produserte årsverk.

DETTE SKJEDDE I 2003

STYRET

Kommunestyret vedtok å organisere Grue Service som et kommunalt foretak fra 01.07.03 med eget styre og daglig leder. Stillingen som daglig leder ble utlyst i lokalpressen, og ny daglig leder ble ansatt fra 16.06.03, hun kom fra stilling som teamleder i en VTA-bedrift i Oslo. Kommunestyret valgte samme dag representanter til styret. Aetat har en observatør i styret med møte og forslagsrett og er representert ved avdelingsleder på Aetat Flisa.

HOVEDPUNKTER

Grue Service (KF)- styre har i 2003 hatt mange spennende saker å arbeide med, bla. annet organisasjonsformen, som etter tilbakemeldinger fra Aetat endte på at vi måtte organiseres som et aksjeselskap.

Videre har vårt forhold til kommunegården, vært tema i styremøtene. Grue Service har i flere år vært leietaker på kommunegården, noe som hele tiden har vært et underskuddsforetak for bedriften. I 2000 besluttet kommunen å leie ut gården til en annen virksomhet, uten at Grue Service AS ble fritatt for sin husleieavtale. Vi betaler husleie på gården, men har ingen inntjening, og har bedt om å få slippe husleiekostnaden. Grue Service styre har gjort flere henvendelser til kommunestyret, ordfører og rådmann i denne saken uten at det er kommet til noen løsning enda, så dette blir et av temaene i 2004 også.

Vi søkte medlemsskap i arbeidsgiverorganisasjonen ASVL da det ble klart at vi skulle organiseres som et aksjeselskap. Foreningen er en støtte på mange områder for denne typen bedrifter, de er i dialog med politikere og Aetat ifht. hvordan verden ser ut fra bedriftenes side, og har påvirkningsmuligheter. Grue Service AS ble tatt opp som medlemmer i ASVL på deres styremøte 4. desember 2003.

Vi fikk reaksjoner fra næringslivet på våre markedsføringsfremstøt mot privatbefolkningen, og eierne har bedt oss diskutere hvilken linje vi skal legge oss på.

På kommunestyremøte 22. desember ble det valgt nytt styre for Grue Service AS fra og med 01.01.04.

FORHOLDET TIL AETAT

Grue Kommune har skrevet forpliktende avtale om medfinansiering med Aetat. Avtalen stadfester at vi er en VTA – bedrift (varig tilrettelagt arbeid), at vi får driftstilskudd fra Aetat, og minst 25% av den statlige satsen fra eier (Grue kommune).

Etter tilbakemeldinger fra Aetat ble det klart at vi ikke kunne organisere selskapet som kommunalt foretak. Det vil si, Aetat ville ikke nekte oss å ta denne selskapsformen, men om vi gjorde det ville de ikke kunne godkjenne utvidelse av VTA-tiltaket, eller at vi ble tiltaksarrangør for andre tiltak. Dette ville i så fall ha hindret videre utvikling av Grue Service AS.

I kommunestyremøte 24 november ble det vedtatt å organisere selskapet som et aksjeselskap.

Aetat i Hedmark har fått 6 VTA-plasser til fordeling (av 200 på landsbasis), og i begynnelsen av desember fikk vi invitasjon fra Aetat om å søke utvidelse av tiltaket med 6 nye plasser. Grue Service AS sendte søknaden 11. desember, og svar er ventet i begynnelsen av februar 2004.

Forskriften for VTA-tiltaket pålegger oss å ha et rådgivende utvalg, utvalget skal bestå av representant fra Aetat, tiltaksarrangør, eventuelt tilsynslege og samarbeidende instanser etter behov. Utvalget skal gi råd om innholdet i tiltaket, samt behandle inntak, oppfølging og evt. avslutning av ansatte. Grue Service AS startet sitt rådgivende utvalg i september 2003, og består av Bjørn Johansen fra Aetat Flisa, Tone M. Hanssen, daglig leder i Grue Service og Reidun Stenvadet, avdelingsleder for Kafé Furubo, møter avholdes ca. 5 ganger pr. år.

FAST ANSATTE

Daglig leder hadde medarbeidersamtaler med de fast ansatte i slutten av oktober. Samtalene dreide seg om den enkeltes arbeidsoppgaver, arbeidsmiljø, forventninger ifht. omorganiseringen, egenutvikling og mål.

De fast ansatte har levert CV for kompetansekartlegging, og som grunnlag til å utarbeide kontrakter.

En av våre arbeidsledere ble i sin tid ansatt av sosialkontoret med lønnstilskudd fra Aetat, vedkommende arbeider på Grue Service´s Luxo avdeling på 5. året uten kontrakt. Den andre arbeidslederen ble ansatt som vikar i 1999 på tre måneders kontrakter til å begynne med, uten at det ble fulgt opp med kontrakter når perioden var over. Daglig leder er også uten kontrakt. Kontrakter og stillingsinstruksjoner skal prioriteres utarbeidet i 2004.

Daglig leder har i perioden deltatt på et lederutviklingskurs i regi av Lederne med Nike Konsult som kursledere. Det har hittil vært 3 samlinger på to dager (fredag og lørdag), og siste samling vil finne sted i mars 2004. Hjemmeleksene har involvert arbeidslederne som skulle gi tilbakemelding på daglig leders lederstil i form av en ledermåling, dette har resultert i en handlingsplan i forhold til forbedringspunkter. Ny ledermåling skal gjennomføres i løpet av våren 2004.

ANSATTE

Grue Service AS har 16 ansatte fordelt på 10 plasser som vi er godkjent for. Vi har skrevet inn en person i september 2003, men vedkommende har vært "ansatt" siden 1997, og vi har skrevet ut en person 31.12.03. vedkommende ønsket å gå av med pensjon.

Vi har markedsført tiltaket i en "flyer" som et arbeidstilbud til uføretrygdede, og noen henvendelser har vi fått, men det er få som leverer søknad når de hører at vi ikke har plass pr. i dag. Vi hadde ønsket flere søknader for å vise Aetat at vi har behov for utvidelse av plassene. En henvendelse til trygdekantoret fortalte oss at det var 199 uføretrygdede under 55 år i Grue Kommune.

Grue Service AS har i alle år hatt et tilbud om transport til og fra arbeidet for de ansatte, og var nødt til å kjøpe ny bil for å kunne opprettholde denne ordningen. I diskusjoner i styret og rådgivende utvalg var vi enige om at vi skal fortsette med dette tilbudet til de ansatte, da det kan være avgjørende for om de kommer seg på jobb eller ikke. Bilen vi hadde var 13 år gammel, og var i dårlig stand. Vi kjøpte en Toyota combi 2002 modell til kr. 347 500,-

SOSIALE ARRANGEMENTER

Hvert år arrangeres det en utflukt for ansatte og arbeidsledere i Grue Service AS. I juni 2003 gikk turen til Frognerparken i Oslo, hvor det var anledning til å spasere rundt i parken. Siden var det lagt inn en shoppingrunde på Stømmen storsenter før middag og dessert på Olavsgård hotell.

I desember arrangerte vi julebord på Skaslien gjestgiveri, og hadde invitert ordføreren og medlemmer av styret med oss. Vi kunne velge mellom ribbetallerken, pinnekjøtt eller lutefisk-middag, og dessert. Nydelig mat i godt selskap.

Vi hadde årets siste arbeidsdag på lille julaften, og da avsluttet vi med et nydelig egenprodusert julelunsj-bord i kaféen.

PRODUKSJON

Grue Service styre vedtok på sitt 2 møte i september 2003 at bedriften skulle fortsette med det de var gode på.

Vi er gode området mat, og LUXO-produksjon, og har gått ut med tilbud i lokalmiljøet. Vi har gjort avtale om lunsj til de ansatte på rådhuset, og etter en spørreundersøkelse i desember besluttet vi å tilpasse tilbudet basert på de tilbakemeldingene vi fikk. Salget av mat går veldig bra, og vi merker at etterspørselen tar seg opp.

I samtale med LUXO Norge AS, ved fabrikkssjef Martin Jensen får vi skryt for det arbeidet vi gjør der, og forespeiles mer arbeid hvis vi har flere folk.

MARKEDSFØRING

Det første markedsføringsfremstøtet vi gjorde i høst var å henvende oss til uføretrygdete som ønsket et arbeidstilbud via en "flyer" som vi delte ut på trygdekontoret, arbeidskontoret, sosialkontoret, lege- og tannlegekontor og fysikalsk behandlingssted.

Siden hadde vi to annonser i Grue kommune informerer, hvor vi gjentok henvendelsen til uføretrygdete og om tilbudet på Kaféen/catering.

Vi har hatt møter med LUXO Norge AS som har resultert i lovnad om mer arbeid. Og vi planlegger markedsføring lokalt i forbindelse med "VEKST – kampanjen".

ØKONOMI

	Regnskap	Budsjett
Inntekter	1975 526,-	1789 400,-
Utgifter	1838 925,-	1660 000,-
Resultat	136 601,-	129 400,-

TEMA/ OPPGAVER SOM ER I FOKUS

Opplæringsplaner, vurdering og kompetansebevis

Aetats kravspesifikasjon for VTA-tiltaket ber oss som tiltaksarrangør dokumentere hvilken utvikling og kvalifisering som skjer med de ansatte i tiltaket. I denne forbindelse skal vi utarbeide opplæringsplaner, vurderingsskjemaer og kompetansebevis innenfor våre ulike arbeidsområder. I tillegg skal alle prosedyrer og oppskrifter skrives inn på data, og samles i en internkontroll-perm. Dette vil være en del av HMS – arbeidet som står foran oss.

HMS

Vi skal gjøre en HMS undersøkelse på nyåret, for å kartlegge risikoområder og bestemme tiltak.

IA-avtale

Grue Service AS var som en del av Grue Kommune med i IA-avtalen til kommunen. Som et aksjeselskap, vil vi tegne vår egen avtale. Ikke fordi vi har høyt sykefravær, men fordi avtalen legger føringer for en del rutiner rundt personal-oppfølgingsarbeidet.

Kompetanseheving

Grue Service AS fast ansatte bør få anledning til å delta på kurs som bidrar til vekst og utvikling i rollen som arbeidsledere, og ellers det de selv måtte ønske som kan komme bedriften og de ansatte til gode.

Lokaler

Vi holder til i et gammelt hus, med de utfordringer det byr på. Regnvann kommer inn i kjeller vår og høst, og 2 kjøkken i kjelleren bærer preg av det. Fryserom og kjølerom som snart har gjort sitt, har gitt oss ødelagte varer og økonomisk tap da det streiket juli og august 2003.

Vi vil være i forkant, og se oss om etter andre mer egnede lokaler. Det er usikkert hvor lenge vi kan drive forskriftsmessig på Furubo.