

ÅRSRAPPORT 2004

for

Grue Service AS

- en Vekst  bedrift

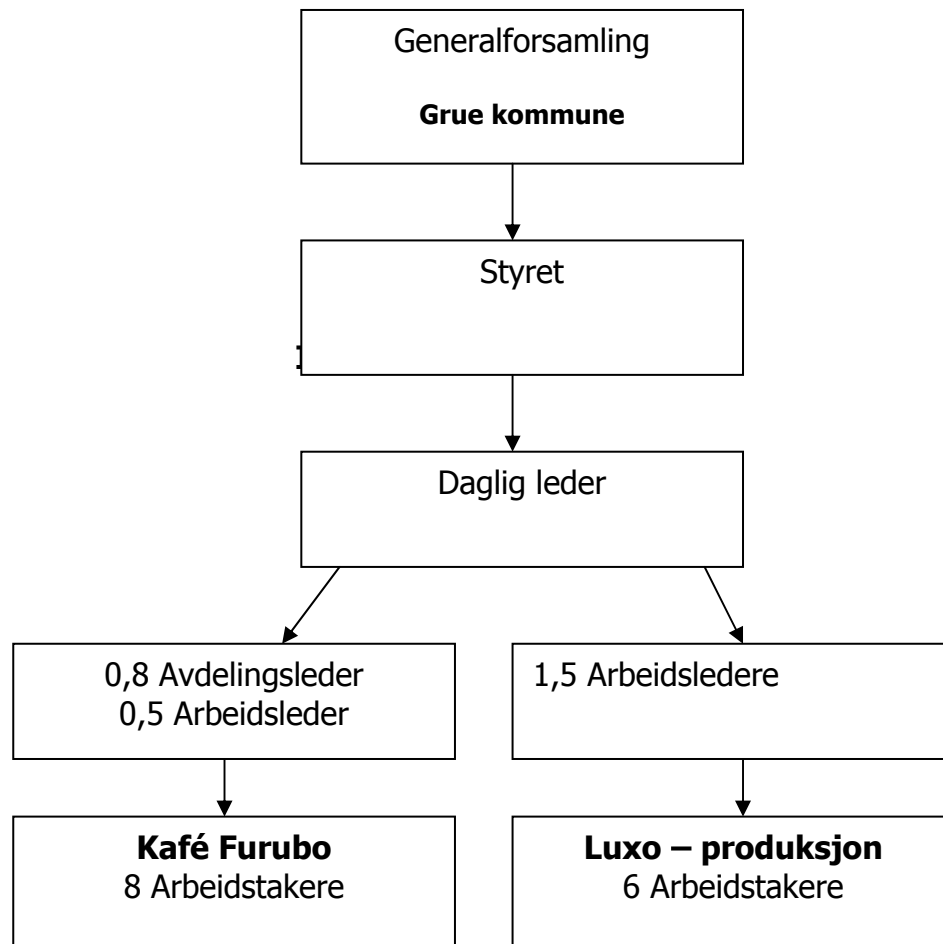
Det finnes ingen heis til suksess.
Man må ta trappen!

Emil Ösch

INNHALDSFORTEGELSE

Forside	s. 1
Innholdsfortegnelse	s. 2
Organisasjonskart	s. 3
Om Grue Service AS	s. 4
- Forretningsidé	
- Verdisyn	
- Fast ansatte	
- Ansatte (sysselsatte)	
- Aetat	
- Rådgivende utvalg	
Hva skjedde i 2004	s. 5
- Styret	
- Forholdet til Aetat	
- Fast ansatte	
- Ansatte	s. 6
- Sosiale arrangementer	s. 7
Produksjon	s. 7
Markedsføring	s. 7
Lokaler	s. 8
Økonomi	s. 9
Tema som er i fokus for 2005	s. 9
Fravær	s. 10

ORGANISASJONSKART



Grue Service AS

Furubo - en Vekst  bedrift
2260 Kirkenær
Tlf: 62942238 – 62942237
MVA 986 507 701 NO

OM GRUE SERVICE AS

Grue Service AS er en skjermet virksomhet, heleiet av Grue kommune, som tilbyr kvalifiserende og utviklende arbeidstrening til uføretrygdede. Bedriften har siden november 1990 holdt til på Furubo, i de tidligere institusjonslokalene for psykisk utviklingshemmede.

Virksomheten har betegnelsen VTA-bedrift, som vil si at bedriften er tiltaksarrangør for arbeidsmarkedstiltaket - Varig Tilrettelagt Arbeid.

Bedriften får driftstilskudd fra Aetat, og 25% av den statlige støttesatsen fra eierne – Grue Kommune. Fra 01.01.04 ble Grue Service AS organisert som aksjeselskap. Økonomisk skal virksomheten gå i balanse, og det forutsettes at det er inntjening på salg av varer og tjenester. Et eventuelt overskudd skal bli i bedriften, og komme formålet og deltakerne tilgode.

Grue Service AS ønsker på denne måten å informere eiere, ansatte, Aetat og andre interesserte om drift og utvikling i selskapet i 2004.

FORRETNINGSIDÉ

Grue Service AS skal gjennom produksjon av varer og tjenester, kvalifisere og utvikle mennesker.

VERDISYN

Grue Service AS tilbyr mennesker utviklingsmuligheter!

FAST ANSATTE

Grue Service AS har 4 fast ansatte, daglig leder, og 3 arbeidsledere. Daglig leder ble tilsatt fra 16. juni 2003, 1 avdelingsleder har vært med siden starten i 1990, og en arbeidsleder begynte som vikar i 1999. Grue kommune lønnet tidligere en arbeidsleder ved Grue Service's Luxo produksjon, vedkommende er nå ansatt i Grue Service AS.

ANSATTE (sysselsatte)

Grue Service AS er godkjent for 10 plasser fra Aetat.

Vi har hatt mellom 14 og 16 personer ansatt i tiltaket, 11 av disse har vært her siden oppstart i 1990.

AETAT

Grue Kommune har tegnet en forpliktende avtale om medfinansiering med Aetat. Avtalen stadfester at vi er en VTA – bedrift (varig tilrettelagt arbeid), og at vi får driftstilskudd fra Aetat, og *minst 25%* av den statlige støttesatsen fra eier (Grue kommune). Det vil si at kommunen *kan* betale et høyere beløp uten at det dermed avkortes fra Aetat. Kongsvinger og Asker kommune er eksempel på kommuner som betaler høyere tilskudd til sine VTA-bedrifter.

RÅDGIVENDE UTVALG

Forskriften for VTA-tiltaket pålegger oss å ha et rådgivende utvalg, som skal gi råd om innholdet i tiltaket, samt behandle inntak, oppfølging og evt. avslutning av ansatte. Utvalget i Grue Service AS består av Bjørn Johansen -avdelingsleder på Aetat Flisa, Tone M. Hanssen -daglig leder i Grue Service AS og Reidun Stenvadet -avdelingsleder for Kafé Furubo.

HVA SKJEDDE I 2004

Stiftelsen av det nye Grue Service AS gikk greit. Vi hadde forberedende møte med ordfører og revisor fredag 16. januar, og stiftelsespapirene ble underskrevet og sendt til Brønnøysund 26. januar.

STYRET

Kommunestyret i Grue hadde valg av styremedlemmer til det nye aksjeselskapet, Grue Service AS, den 22.12.03.

Odd Holen ble gjenvalgt som styreleder, med Kari Anne Tangen som varamedlem. Hanne Stangnæss ble gjenvalgt som styremedlem, med Anne Mette Andresen som varamedlem. Ola Erik Rostad ble valgt som styrets nestleder, med Liv Bekkesletten varamedlem. Grue Service AS nye styre hadde sitt første styremøte 15. januar 2004.

Det 4. styremedlemmet som skulle være en kvinne og rekrutteres fra næringslivet, var det vanskeligere å få med. Flere kvinner i næringslivet i Grue ble spurt, men det var uaktuelt for de spurte å være med av ulike grunner. Vi søkte i Innovasjon Norges database over styrerepresentanter, hvor vi fant aktuelle kandidater, disse ble kontaktet med tilbud om plass i vårt styre.

Økonomi- og Næringsutvalget i Grue har gjort en innstilling til generalforsamling i 2005 om valg av Aase Skadsdammen som det 4. medlemmet, med Aud Christensen som varamedlem.

FORHOLDET TIL AETAT

I forbindelse med omorganiseringen av virksomheten til aksjeselskap, undertegnet vi ny avtale om medfinansiering.

Grue Service AS sendte søknad 11. desember 2003 om utvidelse av virksomheten, men fikk svar i midten av februar 04, at de aktuelle plassene hadde gått til en annen bedrift.

Aetat i Hedmark hadde kun 6 VTA-plasser til fordeling (som viste seg å være 8 plasser), av 200 på landsbasis.

Grue Service AS søkte også Aetat om å få være tiltaksarrangør av tiltakene **Arbeid med Bistand** og **Arbeids-Praksis** i **Skjermet virksomhet** (AB og APS). Dessverre fikk vi ikke dette, da Aetat ikke hadde fått midler til verken nyopprettelser eller utvidelse av eksisterende tiltak.

Aetat signaliserer likevel at bedriften kan "selge" plasser til andre interessenter, hvis det ikke går ut over de plassene Aetat betaler for. Daglig leder har informert om dette til de ansatte ved sosialkontoret, og har bedt om å få snakke med de som er behandlere i psykiatrien for å gjøre oppmerksom på denne muligheten.

Rådgivende utvalg har avholdt 6 møter i perioden.

Arbeidsgiverorganisasjonen ASVL holdt i oktober et fagseminar for sine medlemmer. Første gjestetaler var arbeidsdirektør Inger Johanne Stokke, som fortalte om satsninger innen VTA for 2005 og om hvilke krav Aetat stilte til oss som leverandører av tiltaks-tjenester.

- De ønsket mer attføringsfaglig og pedagogisk kyndige arbeidsledere.
- De ønsket mer bruk av tiltakskjedning.
- De ønsket mindre produksjonsorientering, og mer fokus på kavlifisering og utvikling av tiltaksdeltakerne.

Aetat var ellers fornøyd med tilbudet, og hadde tilbakemeldinger på at tiltaksdeltakere fikk trygge og gode arbeidsplasser.

FAST ANSATTE

I januar tegnet vi IA-avtale med trygdeetatens arbeidslivssenter. Vi skal fremstå som en inkluderende arbeidslivs-bedrift. Det vil si at vi har som mål å redusere sykefraværet, å bidra til å heve den generelle pensjonsalderen og å ansette flere med yrkesmessige begrensninger.

Vi ansatte vår tidligere sivilarbeider som arbeidsleder med lønnstilskudd fra Aetat fra 1.1.04. Begrunnelsen for å søke om denne ordningen var intensjonen om å utvide tiltaket, og at vi dermed ville ha behov for flere fast ansatte. Dessverre fikk vi ikke de utvidelsene vi ønsket oss, og kom i en ugrei situasjon i forhold til at vi ikke hadde anledning til å ansette enda en arbeidsleder. Dette ordnet seg ved at vedkommende arbeidsleder selv hadde funnet annet arbeid. Han overtok en eksisterende bedrift, og startet for seg selv.

De fast ansatte har levert CV for kompetansekartlegging, og som grunnlag til utarbeidelse av kontrakter. Kontrakter ble utarbeidet i juni, og iverksatt fra august. Nå har alle kontrakt og stillingsinstruks. Styret har vedtatt at alle de fast ansatte bør ha arbeidsleder-utdanning, og arbeidslederne er både motiverte og interessert i dette. Grue Service AS vil tilby utdanning når vi har økonomi til det. Senere kan dette bli avgjørende for hvilket lønnsnivå en får. Arbeidsleder-skolen arrangeres av ulike aktører, og ASVL anbefaler Brikkene i Oslo. De har tilpasset opplæringen til denne typen bedrifter, og retter oppmerksomheten mot det Aetat ønsker av oss som tiltaksarrangører. ASVL arbeider for tiden med Høgskolen i Akershus for utvikling av et modulbasert høgskolestudium for arbeidsledere i VTA-bedrifter. Spennende.

Daglig leder har i perioden deltatt på et lederutviklingskurs i regi av Lederne med Nike Konsult, siste samling fant sted i mars 2004. Hjemmeleksene har involvert arbeidslederne som skulle gi tilbakemelding på daglig leders lederstil i form av en ledermåling, dette har resultert i en handlingsplan i forhold til forbedringspunkter. Ny ledermåling er gjennomført i mai, og resultatene forelå i juni. Ledermålingen viste fremgang på de punktene som var valgt som forbedringsområder.

På 10 tirsdagskvelder i høst har daglig leder gjennomført gratis etablererskole i regi av Innovasjon Norge. Resultatet var en forretningsplan for Grue Service AS hvor vi tok sikte på å bli tiltaksarrangør for APS-tiltaket (arbeidspraksis i skjermet virksomhet), og etablering av en bilpleieavdeling som et ledd i arbeidstreningen.

Vi har hatt en ekstrahjelp 12 timer pr. mnd. for kontor- og enklere regnskapsarbeid, hun sluttet 01.07.04, og daglig leder overtok hennes oppgaver.

I oktober gjennomførte vi medarbeidersamtaler, temaer som gikk igjen var et gjensidig ønske om arbeidslederutdanning og dataopplæring. Vi registrerte høy trivsel og lavt sykefravær.

ANSATTE

Grue Service AS har hatt 14-16 ansatte fordelt på 10 plasser som vi er godkjent for.

Nye:

Vi har skrevet inn to nye i løpet av året. En på kafé Furubo, som begynte fra midten av april, og en på Luxo Norge AS som begynte i Oktober. Begge ser ut til å trives, og er allerede kommet godt inn i de ulike oppgavene som hører med kafédrift og lampedel-produksjon.

Sluttet:

Vi har skrevet ut tre ansatte i perioden, to leverte egen oppsigelse, og en avsluttet vi herfra.

Vi markedsførte tiltaket i en "flyer", som et arbeidstilbud til uføretrygdede, og fikk noen henvendelser, men få levererte søknad når de hørte at vi ikke hadde plasser da. Vi hadde ønsket flere søknader for å vise Aetat at vi har behov for utvidelse av plassene. En henvendelse til trygdekontoret fortalte oss at det var 199 uføretrygdede under 55 år i Grue Kommune, og i november satte vi inn en annonse i heftet "Grue Kommune informerer", og fortalte at vi hadde ledige plasser for uføretrygdede.

I august ble det vedtatt å gi de ansatte en lønnsøkning, og fra og med september fikk de to kroner mer pr. time. Vi ligger fortsatt i underkant av hva som betales ut i bonuslønn i tilsvarende bedrifter på østlandet.

Grue Service AS gir et tilbud om transport til og fra arbeidet for de ansatte. Styret og rådgivende utvalg er enige om at vi skal fortsette med dette tilbudet til de ansatte, da det kan være avgjørende for om de kommer seg på jobb eller ikke.

SOSIALE ARRANGEMENTER

Den 18. juni gikk turen med Grue Turbuss fra Furubo kl. 8.00 om morgenen, til Rottneros park i Sunne, Sverige. Vi stoppet for middag og shopping i Torsby etterpå og var tilbake her kl. 16.00. Vi var så godt som fulltallig, men manglet en som var på sommerleker, og en som var syk.

I februar søkte vi legat midler for å kunne arrangere studietur for de ansatte, til tilsvarende bedrifter, men med andre arbeidsoppgaver. I juni fikk vi positivt svar fra et av legatene, Arna, Sigvor og Oddvar Riksheims legat. Vi ble tildelt kr. 25 000,- til dette, og planen var å reise på studietur høsten 2004. Tanken var å se hvilke muligheter som finnes, å se hva andre i samme situasjon får til, og selvfølgelig det sosiale. Av ulike grunner ble ikke legatpengene utbetalt i 2004, og vi kom oss ikke på tur, men vil ta dette våren 2005.

Årets julebord ble avholdt på Vinger hotell fredag 10.12. Vi hadde sørget for buss-transport Vinger - Kirkenær. På hotellet ble vi servert nydelig julebordsbuffet og et orkester spilte opp til dans senere på kvelden.

PRODUKSJON

Grue Service interim-styre vedtok i september 2003 at Grue Service AS skal fortsette med det de er gode på.

Vi er gode områdene mat og LUXO. Vi har gjort avtale om lunsj til de ansatte på rådhuset, og etter en spørreundersøkelse besluttet vi å tilpasse tilbudet basert på de tilbakemeldingene vi fikk. Fra nyttår ga vi samme tilbud til ansatte på Grue opplæringscenter. Salget av mat tok seg opp i første kvartal, men det ble mindre igjen fra andre kvartal og ut året. Rådhuset besluttet å legge ned "selvbetjent" kantine, og oppfordret de ansatte til bruk av Grue Service AS lunsjtilbud. Responsen var ikke betydelig.

I samtale med LUXO Norge AS, ved fabrikk sjef Martin Jensen har vi fått skryt for det arbeidet vi gjør der, og forespeiles mer arbeid hvis vi har flere folk. Vi har besluttet å kutte ned på transportoppdragene våre, og heller bruke de ressursene vi har på å bygge opp flere arbeidsplasser på Luxo-avdelingen vår. Samarbeidsavtale trådte i kraft fra 01.08.04, og vi overtok produksjon av 4 nye produkter. To av produktene er manuell sammensetting av klyper, og to av produktene er å lodde på ledninger til brytere.

I slutten av oktober så vi at produksjonen ved Luxo Norge AS ikke har gitt de resultatene vi forventet. Sviktende ordretliggang i Luxo medfører mindre oppdrag til oss, og selv med nye oppgaver gikk inntektene våre ned i stedet for opp. Guttene på Luxo tok i begynnelsen av november initiativ til å gå ut med et tilbud om hagearbeid til de som hadde behov for det. Vi fikk bra respons på tilbudet, og har skaffet oss noen fornøyde kunder.

Kommunen henvendte seg til oss med forespørsel om vi kunne påta oss plenklipping ved kommunens lokaler fra sommeren 2005. Det var vi selvfølgelig interessert i, og startet innledende samtaler.

I juli oppdaget vi en vannlekkasje på hovedvannledningen til Furubo. Hovedkranen ble stengt, og vi fikk vann fra Lykkebo, i ledning over bakken. Vi begynte å engste oss for vinter og frost, men kranen ble ordnet i oktober uten at vi hadde hatt problemer.

I august opplevde vi et branntilløp på et kjøkken i kjelleren, da en kjele med smør tok fyr. En arbeidsleder kom til og hindret antakelig brann ved hjelp av et pulverapparat. Brannvesenet hadde full utrykning og evakuerte bygningen. Etter 1 time hadde vi luftet ut røykosen, og gikk tilbake til arbeidet. ISS tok nedvasking av kjøkkenet og rengjøring av komfyrer for oss.

MARKEDSFØRING

ASVL har etter påtrykk fra medlemsbedriftene, tatt initiativ til en markedsføringskampanje for å gjøre VTA – bedriftene kjent som **VEKST**-bedrifter og ikke vernede bedrifter. Kampanjen startet siste helgen i januar 2004, og gikk på fjernsyn og aviser.

Grue Service AS brukte de mediene som var interessert i "nyheten", og kontaktet både lokal-TV og lokalavisene. Lokal-TV - Østnytt besøkte oss, og sendte reportasjen 15. januar. Her fikk vi vist fram produktene våre, og vi fikk fortalt om tiltaket. At det er åpent for alle uføretrygdede, og at det kan

være et steg på veien ut i ordinært arbeid igjen, eller et sted man kan arbeide til man blir pensjonist. Poenget er at vi tilbyr kvalifisering og utvikling, og at vi tilpasser arbeids-oppgavene til den enkelte.

Lokalavisene Østlendingen og Glåmdalen var også her hhv. 15. og 22. januar, og hadde reportasjer om endringen fra "vernet bedrift" til VEKST bedrift.

Vi fikk også trykket opp informasjonsbrosjyrer til markedsføring lokalt i forbindelse med VEKST – kampanjen. Brosjyrene ble delt ut der vi kunne tenke oss å treffe folk med god tid, på legekantorene, tannlegekantorene, hos frisørene, på trygdekantoret og lignende. Her beskrev vi formålet med virksomheten, foretningssidéen, verdisynet og de ulike arbeidsområdene våre.

Som vi har nevnt tidligere så tok salget seg opp i første kvartal, og kan kanskje ha sammenheng med dette markedsføringsfremstøtet.

Ellers har vi annonsert i Grue kommune info, om matpakke-tilbud til bønder under våronna. Det ga ingen respons fra bøndene under våronna, men vi fikk i oppdrag å smøre 55 matpakker til en delegasjon med utenlandske kvinner som var på besøk hos Tretorget. De skulle få oppleve norsk matpakkekultur. Dette har vi fått skryt for i ettertid, maten smakte, og vi fikk vist at vi hadde kapasitet for store bestillinger.

Ny Vekst-kampanje startet i november, ASVL sørget for TV-reklamen og vi hang oss på med en stand på Grue Torget fredag 19. november med utdeling av brosjyrer, kaffe og kaker. Dette hadde vi meldt til Glåmdalen, som hadde en notis i avisen om at "Grue Service AS viser seg". Vi fikk mange besøkende på standen vår, og spesielt eldre var opptatt av hva vi kunne gjøre for dem.

LOKALER

Grue Service AS har det siste året vært på utkikk etter andre og egnede lokaler. Huset på Furubo hvor vi driver kafé i dag, er ikke egnet for vekst og utvikling av arbeidstilbudet. Det er dessuten dårlig drenert, slik at vi har problemer med innsig av til dels store vannmengder høst og vår.

Vi har sett på andre lokaler på Kirkenær, som for eksempel det gamle apoteket, brannstasjonen og på industriområdet for en mulig samlokalisering.

- Eieren av det gamle apoteket ønsker Grue Service AS som leietaker, og har vært villig til å tilpasse lokalet/eiendommen til vårt bruk.
- Kommunen ønsker å flytte brannstasjonen, og vi kunne godt tenkt oss disse lokalene, som ville gitt oss en samlokalisering med GOS. Men innhenting av kostnadsoverslag fra snekker, maler og rørlegger, samt kommunens husleiekrav, tilsa at dette ville bli for kostbart.
- Lokalene på industriområdet viste seg å bli for små, og eier ønsket ikke å inkludere Grue Service AS i en planlagt utbygging, da han var redd for å påta seg altfor store kostnader i forbindelse med et kjøkken/kantine lokale.
- Telenor har en eiendom til salgs sentralt på Kirkenær, med et stort garasjebygg og et kontor-, garderobe- og kjøkkenbygg og muligheter for utbygging og nybygging. Vi vurderer muligheter for å kjøpe eiendommen. Her kan det settes i gang bilpleie uten store kostnader. Flytting og tilpasning til Kafé-drift derimot kan komme til å koste mer.

Det er ikke tatt noen endelige beslutninger i løpet av året, først og fremst fordi vi ventet på en avklaring om hvorvidt vi fortsatt skulle være leietakere av Kommunegården.

På Kommunestyret i november ble det gjort vedtak om at Grue Service AS skulle fritas for ansvar og økonomiske forpliktelser ved Kommunegården med tilbakevirkende kraft til 01.01.04. Dette ga oss en handlefrihet som vi ikke hadde tidligere. Nå kunne vi endelig bestemme oss for at vi skulle flytte.

ØKONOMI

Konto navn	Budsjett 2004	Resultat 1-5	Revidert budsjett	Resultat 2004
INNTEKTER				
Salgsinntekter	-550 000	-238 213	-581 287	-502 350
Tilskudd	-1 218 750	-526 250	-1 263 000	-1295 045
Refusjon/ Utleie	-48 000	- 180	-50 000	-480
Finansinntekter				-7 209
TOTALSUM INNTEKTER	-1 816 750	-764 643	-1 894 287	-1 805 084
KOSTNADER				
Varekjøp	120 000	76 885	138 891	137 116
Lønn og forsikring	1 240 539	599 078	1 177 558	1 230 682
Arb.giv.avg.og pensjons kostnad	151 025	108 187	235 450	251 548
Andre lønnskostnader	27 000	-42 484	-58 717	-68 771
Avskrivninger		29 585	71 000	71 000
Lokalkostnader	157 000	2 552	125 000	129 632
Kjøp av mindre utstyr	15 000	11 483	22 000	13 141
Honorarer	65 000	24 000	57 600	58 500
Kontorkostnader	16 000	5 936	12 529	18 852
Bilkostnader	20 000	20 790	28 805	34 472
Reise/diett		599	1 500	1 501
Reklame/ representasjon	1 000	4 648	5 000	7 668
Kontingenter		1 666	4 000	4 525
Andre kostnader	4 000	1 781	4 200	5 469
Totale kostnader	1 816 564	844 706	1 824 816	1 895 335
Totale inntekter	-1 816 750	-764 643	-1 894 287	-1 805 084
Resultat	-186	80 063	-69 471	90 251

FORKLARINGER VEDR. UNDERSKUDET.

- En inntektssvikt fra Luxo Norge AS med ca. 100 000,- lavere enn budsjettet og forventet (ved at vi gjorde avtale om produksjon av 4 nye produkter), er hovedgrunnen til underskuddet. Dette så vi først i høst da oppdragsmengden normalt skulle øke.
- Med ny daglig leder ble lønnskostnadene høyere enn tidligere år, selv om vi reduserte staben med 65% stilling i løpet av sommeren og høsten.
- Vi fikk en ekstra leiekostnad i 2004, da Grue Kommune hadde glemt å fakturere oss for siste halvår 2003 på Luxo.

TEMA/ OPPGAVER SOM ER I FOKUS

FLERE PLAGSER

Aetat har invitert oss til å søke om utvidelse av VTA-plassene. Det er 13 plasser til fordeling i Hedmark i 2005, og vi har søkt om en utvidelse med 5 plasser. Vi har laget to alternative budsjetter for 2005, og mange av våre planer er avhengig av om vi får plassene.

LOKALER/FLYTTING

Vi fortsetter jakten på et lokale som kan tilpasses våre arbeidsområder, og som samtidig gir oss utviklingsmuligheter. Nytt i 2005 er at det blir ledige lokaler i næringsshagen og vi arbeider videre med den muligheten.

BILPLEIE

Forretningsplan som omhandler bilpleie viser at dette er et aktuelt satsningsområde. Det krever små investeringer, og er svært etterspurt. Tilsvarende bedrifter på Flisa, Våler og Skarnes har ventelister på mellom 14 dager og 2 måneder.

KOMPETANSEHEVING

Grue Service AS har gjennomført kompetansekartlegging, og ønsker å starte arbeidslederopplæring så snart økonomien tillater det. Vi har ikke hatt økonomi til dette i 2004, og er nødt til å søke etter andre midler til utdanning hvis vi ikke blir tilgodesett med en utvidelse av tiltaket i 2005. Prosjektmidler gjennom Innovasjon Norge eller søknad til Aetat om Bio-midler (bedriftsintern opplæring).

GRUE SERVICE AS**2004**

	Mulige dagsverk	Faktiske utførte dagsverk	SYKEFRAVÆR				ANNET FRAVÆR			
			1-3 dager	4-16 dager	Mer enn 16 dager	Sum sykefravær	Fravær pga. barns sykdom	Andre typer permisjoner	Uregle- mentert	Sum fravær
Kolonne nr:	Antall	Antall	Antall dager	Antall dager	Antall dager	Antall dager (sum kolonne 4, 5 og 6)	Antall dager	Antall dager	Antall dager	Kolonne 7, 8, 9 og 10
	2	3	4	5	6	7	8	9	10	11
Arbeidstakere:	1123	1103	6			6		14		20
menn										
kvinner	1769	1523	14	94	83	191		55		246
Funksj./arbeidsledere:	570	509	12	5		17	1	43		61
menn										
kvinner	454	438	2			2	2	12		16
Sum	3916	3573	34	99	83	216	3	124		343