

Grue Service AS

Bruvegen - en Vekst  bedrift
2260 Kirkenær
Tlf: 62946619 – 62946642- 62946647

ÅRSRAPPORT 2006

for

Grue Service AS

- en Vekst  bedrift

Sitat

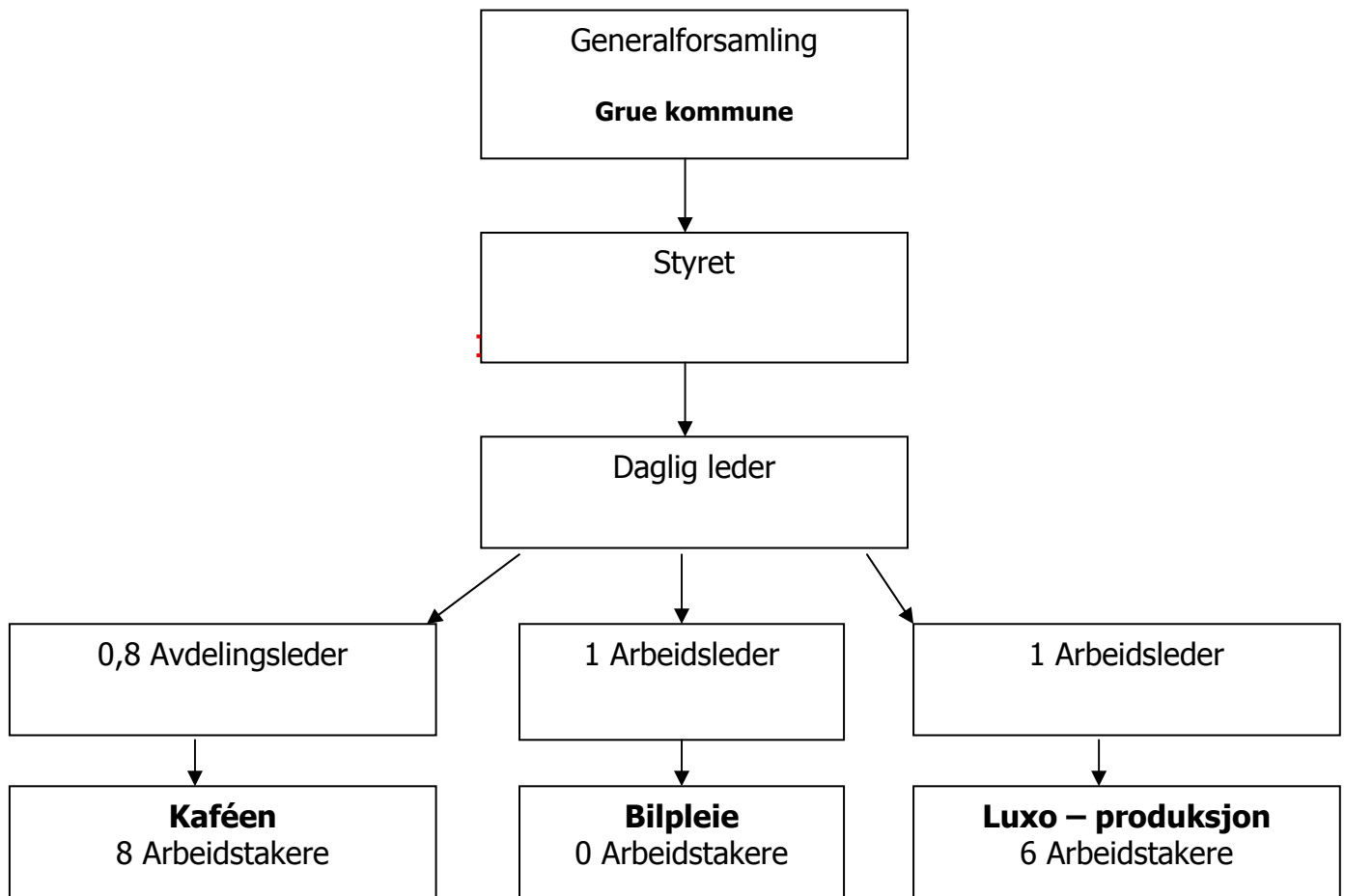
Suksess har kun den som gjør noe,
mens han venter på suksessen!

Thomas A. Edison

INNHALDSFORTEGELSE

Forside	s. 1
Innholdsfortegnelse	s. 2
Organisasjonskart	s. 3
Om Grue Service AS	s. 4
- <i>Forretningsidé</i>	
- <i>Verdisyn</i>	
- <i>Fast ansatte</i>	
- <i>Ansatte (sysselsatte)</i>	
- <i>Aetat</i>	
- <i>Rådgivende utvalg</i>	
Hva har skjedd hittil i 2006	s. 5
- <i>Styret</i>	
- <i>Forholdet til Aetat</i>	
- <i>Fast ansatte</i>	
- <i>Ansatte</i>	s. 6
- <i>Sosiale arrangementer</i>	s. 7
Produksjon	
Forespørsler	s. 8
Markedsføring	
Lokaler	
Tema som er i fokus fremover	
Økonomi	s. 9
Fravær	s. 10

ORGANISASJONSKART



OM GRUE SERVICE AS

Grue Service AS er en tiltaksbedrift, heleiet av Grue kommune, som tilbyr kvalifiserende og utviklende arbeidstrening til uføretrygdde. Bedriften ble opprettet i november 1990, med adresse på Furubo, i de tidligere institusjonslokalene for psykisk utviklingshemmede.

Fra 1. oktober 2006 har vi vår adresse i næringsshagen, Bruvegen på Kirkenær.

Virksomheten er tiltaksarrangør for arbeidsmarkedstiltaket VTA, som betyr Varig Tilrettelagt Arbeid. Tiltaket er et tilbud til uføretrygdde, som ikke kan få arbeid på det ordinære arbeidsmarkedet. Arbeidet i bedriften skal bidra til å utvikle ressurser hos deltakerne gjennom kvalifisering og tilrettelagte arbeidsoppgaver

Bedriften får driftstilskudd fra NAV, og 25% av den statlige støttesatsen fra eierne – Grue Kommune. Fra 01.01.04 ble Grue Service AS organisert som aksjeselskap. Økonomisk skal virksomheten gå i balanse, og det forutsettes at det er inntjening på salg av varer og tjenester. Et eventuelt overskudd skal bli i bedriften, og komme formålet og deltakerne tilgode.

Grue Service AS ønsker med dette å informere eiere, ansatte, NAV og andre interesserte om drift og utvikling i selskapet i 2006.

FORRETNINGSIDÉ

Grue Service AS skal gjennom produksjon av varer og tjenester, kvalifisere og utvikle mennesker.

VERDISYN

Grue Service AS tilbyr mennesker utviklingsmuligheter!

FAST ANSATTE

Grue Service AS har 4 fast ansatte, daglig leder, og 3 arbeidsledere. Daglig leder ble tilsatt fra 16. juni 2003, 1 avdelingsleder har vært med siden starten i 1990, og en arbeidsleder begynte som vikar i 1999. Grue kommune lønnet tidligere (fra januar 1999) en arbeidsleder ved Grue Service´s Luxo produksjon, vedkommende er fom. 01.01.04 ansatt i Grue Service AS.

ANSATTE (sysselsatte)

Grue Service AS er godkjent for 10 plasser fra Aetat.

Vi har hatt mellom 13 og 15 personer ansatt i tiltaket, 9 av disse har vært her siden oppstart i 1990.

NAV

Grue Kommune har tegnet en forpliktende avtale om medfinansiering med NAV. Avtalen stadfester at vi er tiltaksarrangør av VTA-tiltaket (varig tilrettelagt arbeid), og at vi får driftstilskudd fra NAV, og *minst 25%* av den statlige støttesatsen fra eier (Grue kommune). Det vil si at kommunen *kan* betale et høyere beløp uten at det dermed avkortes fra NAV. Kongsvinger og Asker kommune er eksempel på kommuner som betaler høyere tilskudd til sine VTA-bedrifter.

RÅDGIVENDE UTVALG

Ny forskrift for VTA-tiltaket fra 01.01.06 gjør det frivillig å ha et rådgivende utvalg. Et rådgivende utvalg skal gi råd om innholdet i tiltaket, samt behandle inntak, oppfølging og evt. avslutning av ansatte. I Grue Service AS har vi vedtatt å fortsette med vårt RU, som består av Bjørn Johansen -avdelingsleder på NAV Arbeid, Flisa, Tone M. Hanssen -daglig leder i Grue Service AS og Reidun Stenvadet -avdelingsleder for Kaféen.

Hva har skjedd i 2006

STYRET

Styret har vedtatt en styre-innstruks, som blant annet fastsetter etiske regler og oversikt over årets temaer. Den 22. mai ble det holdt et eiermøte i Kommunestyret som en forberedelse til generalforsamling den 6 juni. Daglig leder informerte eierne – et fulltallig kommunestyre - om drift og planer fremover.

Ordfører Niels Ferdinand Rolsdorph møtte for eierne i den påfølgende generalforsamlingen, samtlige styremedlemmer og daglig leder var tilstede. Styreleder og styremedlem nr. 3 var på valg i år, og ble gjenvalgt i sine posisjoner.

FORHOLDET TIL NAV – tidligere AETAT

Fra og med 01.07.06 får vi en ny etat å forholde oss til – NAV. Etaten er en sammenslåing av Aetat, trygdeetat og sosialetaten, og kommer som en følge av ny arbeids- og velferdsmelding fra stortinget. Det skal i løpet av 2009 være et NAV kontor i hver kommune, og publikum skal få et kontor å forholde seg til. Foreløpig forholder vi oss til NAV Arbeid, Flisa som tidligere.

Grue Service AS har sendt søknad om utvidelse av VTA-plassene både i desember 05 og igjen i mars 06, med begrunnelse i venteliste og overbooking på eksisterende plasser. Dessverre fikk vi til svar at Aetat i Hedmark ikke hadde fått øremerkede midler i 2006 til økning av VTA-plasser.

I dialogmøte med Aetat i april fikk vi høre at Aetat nå har fått ansvar for fordeling av midler basert på erfaring og behov. Møtet skapte litt usikkerhet i forhold til hva som forventes skal skje i VTA tiltakene fremover.

I nytt dialog møte med Aetat, heretter NAV i desember får vi se tall som viser et underforbruk på tiltaksplassene i vårt distrikt. Ingen bedrifter kjenner seg igjen i dette, og rapporterer om ventelister og overbooking slik tilfellet er hos oss også. NAV forklarer dette med feil i rapporteringen, og at det antakelig ikke er underforbruk slik tallene viser.

I april fikk vi invitasjon til å søke om godkjenning for å tilby avklaringsplasser, noe vi gjorde og fikk positivt svar på. I desember fikk vi tilsagn fra NAV om etablering av Avklaringstiltaket for 5 plasser fra og med februar 2007. Vi ser frem til det, og vil komme til å rekruttere en pedagog i 50% stilling.

LOKALER

Grue Service AS har de siste 2 årene vært på utkikk etter andre og mer egnede lokaler. Huset på Furubo hvor vi har drevet kafé siden oppstarten i 1990 var ikke egnet for vekst og utvikling av arbeidstilbudet. Huset var dessuten gammelt og dårlig drenert, slik at vi hadde problemer med innsig av til dels store vannmengder høst og vår.

Vi så på ulike lokaler på Kirkenær, som for eksempel det gamle apoteket, brannstasjonen og på industriområdet for en mulig samlokalisering. Telenor-garasjene har vært vurdert for kjøp, men det ville bli kostbart i tillegg til den utbyggingen som også måtte til. Sommeren 2005 ble det ledige lokaler i næringshagen. Det er også store garasjelokaler rett over plassen som ga muligheter for oppstart av bilpleie. På nyåret 2006 fikk vi et tilbud fra Næringshagen på leie av lokalene, og vi brukte noe tid på å forhandle frem en avtale.

1.oktober flyttet vi inn i nyoppussede lokaler i Næringshagen, og en måned etter innflytting hadde vi offisiell åpning med ordfører, NAV og media tilstede.

FAST ANSATTE

Grue Service AS har fortsatt 4 fast ansatte i til sammen 3,8% stilling, egentlig for mange fast ansatte sett i forhold til antallet tiltaks-plasser vi er godkjent for. Vi har allikevel valgt å fortsette med denne bemanningen med begrunnelse om at en reduksjon i antall fast ansatte også ville gitt et dårligere tilbud til våre ansatte, samt at det på sikt antas at staten / NAV vil godkjenne en utvidelse av tiltaksplasser.

I 2005 startet vi planlagt kompetanseheving for arbeidsledergruppa. Så langt i år har to arbeidsledere fullført lederutdanning for mellomleder i regi av Kallerud kompetansesenter. Det er videre startet opp kurs i datakortet, og daglig leder samt to arbeidsledere er i gang med kursing eller testing i diverse moduler. De

nevnte kursene var kommet i stand ved hjelp av distriktsutviklingsmidler (pga. bortfall av differensiert arbeidsgiveravgift).

Den ene arbeidslederen har også tatt et lederutviklings-program i fire moduler med Nike konsult, gjennom fagforbundet Lederne. Kurset ble avsluttet august -06.

Daglig leder søkte og fikk godkjent støtte fra forbundet lederne på kr. 15 000,- til et Coach-master kurs som bygger på practitioner utdanningen som ble avsluttet i februar 06. Kurset startet opp oktober 06. På grunn av flytting av bedriften valgte undertegnede å utsette kursstart til neste oppstart mars 2007. Det er videre ønskelig å ta sertifisering i kartleggingsverktøyet TUBA, som står for tidlig utredning og bedømming av arbeidsevne i forbindelse med at vi skal i gang med Avklaringstiltaket.

Et besøk hos svenske Samhall i april har resultert i et gjensidig ønske om å få til et Interreg-prosjekt innenfor områdene kompetanseheving og forretningsutvikling.

Svenskene var hos oss på besøk den 11. mai, og vi besøkte nok en av deres virksomheter i Sunne den 21. juni. Samhall er et statlig aksjeselskap med arbeidsmarkedsbedrifter i de fleste svenske kommuner.

Vår flytting i oktober, med planlegging og forberedelser fra august, og svenskens omorganisering gjorde at vi la prosjektet på is en periode.

ANSATTE

Grue Service AS har i 2006 hatt 13-14 ansatte fordelt på 10 plasser som vi er godkjent for.

På vårparten gjennomførte vi medarbeidersamtaler med hver enkelt, og fikk kartlagt hvordan de har det på jobb, og hvilke planer de har et år frem i tid. Det var stor grad av trivsel og fremmøte-statistikken er høy. Vi har hatt en del fokus på arbeidsmiljø, og på Kafe Furubo har vi også blitt enige om et sett med husregler:

- Få en god start på dagen – SMIL og hils på kollegaene når du kommer på jobb.
- Grip noen i å gjøre noe bra – gi ros og spre gode rykter
- Service, Service, Service

Det er et mål at hver enkelt skal føle seg som deleier i bedriften, og ta ansvar for de resultater en selv skaper med sin delaktighet i produksjonen og sin adferd.

Arbeidsmiljøet har også vært et aktuelt tema på Luxo denne høsten. Vi opplevde at det var en konflikt mellom en tiltaksdeltaker og en skoleelev i arbeidspraksis. Saken løste seg etter flere møter, med at vi byttet om på dager, slik at de det gjaldt slapp å arbeide de samme dagene.

NYE: Vi har fått to nye arbeidstakere på Luxo i løpet av året. Begge to ser ut til å trives i det teknisk-mekanisk miljøet der borte.

I forbindelse med flyttingen fikk vi forståelse fra NAV om at det var et behov for flere selvstendige personer til kassa- og kafearbeidet. Vi tok dermed inn en av damene vi hadde på venteliste og antallet tiltaksdeltakere steg til 14 personer.

Grue Kommune kjøpte arbeidspraksis-plass av oss til en ungdom som ikke hadde skoleplass. Vi hadde avtale om å ha han her ut skoleåret 06, og i august begynte han på videregående skole.

Fra august inngikk vi avtale med Kirkenær barne- og ungdomsskole om arbeidspraksis 2 dager i uken for 4 skoleelever. 2 var med utegruppen/bilpleie, 1 på kaféen og 1 på Luxo. Fra 21. september ble gruppen redusert til 3 personer, da tilbudet ikke fungerte tilfredsstillende for en av elevene.

De gjenværende elevene ser ut til å trives og de klarer seg fint i arbeidsmiljøet vårt. Vi tenker at denne miksen er til gjensidig berikelse for både skoleelever og tiltaksdeltakere. De blir kjent med hverandre, og på den måten unngår en kanskje forutinntatthet og fordommer, dette er holdnings-skapende arbeid, slik vi har som mål i vår strategi plan.

SLUTTET: 3 personer har sluttet hos oss i 2006. To gikk av med pensjon da de fylte 67 år, den ene 17. mai og den andre i september. Vi fikk også en oppsigelse i desember med fratreden fra 31.12.06. vedkommende sa opp etter eget ønske.

FLERE Plasser: Vi har fått godkjenning fra NAV som arrangør av Avklarings-tiltaket, og fra 1. februar 2007 skal det tas inn grupper på 5 og 5 personer hver 4.de uke, det vil si at vi får en stor gjennomstrømming av tiltaksdeltakere på huset, og det gleder vi oss til.

OPPLÆRING/UTDANNING ANSATTE: Det er fortsatt viktig at alle har et eierforhold til bedriften, og i året som er gått har vi hatt fokus på arbeidsmiljø og service. Videre har vi snakket om det å ta imot skoleelevene på en ok måte, de er fremtidens kunder og service gjelder i høyeste grad overfor de også. Enkelt sagt: Hvordan vi oppfører oss mot andre - resulterer i hvordan de ser på og behandler oss.

SOSIALE ARRANGEMENTER

I mars og april søkte vi igjen lykken med legat midler for å kunne arrangere studietur for de ansatte, til tilsvarende bedrifter. Dessverre fikk vi ingen legatmidler i år.

Førrige gang vi søkte legat, og fikk kr. 25 000,- ble de benyttet til studieturer til diverse Asker-bedrifter, samt tiltaksbedriftene på Flisa og Våler. Pengene som ikke ble brukt opp fikk vi beskjed om å gjøre noe hyggelig for våre ansatte med. Vi brukte ca. halvparten til en grill-lunsj på St. Hans aften.

30 juni var vi på den årlige sommerturen vår, som i år gikk med Berg Skysstasjon og Skibladner. Båtturen gikk fra Hamar til Eidsvoll, og ombord fikk vi servert laks og jordbær. På returen hadde vi en liten shopping- stopp på Vormsund.

1. desember var vi på julebord på Bjørkheim på Flisa. I år som i fjor valgte vi spleiselaget med tiltaksbedriftene Atico AS og Våler Vekst AS. Atico AS på Flisa ordner med alt, leie av lokale, musikk og tilberedning av maten, et arrangement som vi har vært veldig fornøyde med. De ansatte danser og ser ut til å kose seg med likesinnede.

PRODUKSJON

Catering: Vi hadde en bra start på året i forhold til salg av møtemat, men fikk betydelig nedgang i salget etter at sykehjems-kjøkkenet også gikk ut med tilsvarende tilbud, selv om det også kan henge sammen med den dårlige kommune økonomien. Etter flyttingen har vi allikevel nok å gjøre med å etterkomme de mange bestillingene vi har.

Besøket på kaféen: Har bedret seg betraktelig etter at vi flyttet til sentrum, og flere av de som jobber i Næringshagen bruker oss som kantine. Tidligere var det mest våre egne ansatte som handlet lunsj til daglig som sto for inntektene.

Luxo: Hadde en knallstart på året, og lå etter første halvår ca. 15 000 over inntekten til samme tid i fjor. I løpet av sommeren roet det seg ned litt igjen, før det tok seg opp igjen i november og desember. Resultatet endte opp ca. 10 000,- over fjordåret.

Plenklipping: For andre året på rad opplevde vi at vi ikke lykkes i å gjøre butikk av plenklipping. På bakgrunn av fjorårets lave utbytte, besluttet vi å ikke sette inn vikar i fellesferien. Det skulle gått greit med to uker uten klipping, men en uventet sykemelding gikk dessverre ut over både kunder og inntektsmulighetene våre. Videre var vi ganske uheldige med klipperne våre, med hensyn til service og fornyelse, samt at vi fikk kjørt i stykker den nyeste klipperen. Inntektene for perioden endte opp rundt kr. 5 500,- mens utgiftene til ny klipper, en ny motor og service overgår dette.

Bilpleie: Etter at vi flyttet til Næringshagen har vi opprettet en bilpleie-avdeling. Dette var planlagt som en utvidelse av arbeidstilbudet vårt, og noe vi visste var svært etterspurt hos tilsvarende bedrifter på Flisa, Våler og Skarnes. Etableringen skulle ikke kostet oss mer enn ca. 150 000,-, men en avløpsledning med motfall resulterte i store graverkostnader, samt asfaltering av flere kvadratmeter mer enn planlagt. Dette hadde vi ikke kunnet forutse, og var dessverre en utgiftsøkning som det vil ta ca. 7 - 8 mnd. å tjene inn igjen. Heldigvis er etterspørselen stor etter bilpleie og vi hadde 14 dager ventetid før vi fikk begynt, så på sikt er det mulig å gjøre god butikk på dette.

Vi søkte om DNB-Nor´s innovasjonspris med tanke på en kopling av opprettelse av bilpleieavdeling og praksisplasser til skoleelever med behov for et alternativ til skole. Dette fikk vi ikke prispenger for, men tilbagemeldingen var at det selvfølgelig ikke betydde at de ikke trodde på idéen vår.

FORESPØRSLER

Renhold og enkle vaktmestertjenester i Næringshagen: Ved forhandling om leie av lokaler i Næringshagen har vi fått spørsmål om å utføre renholdet og enkle vaktmestertjenester. Vi har svart positivt på det, med forbehold om en utvidelse av plassene, da vi pr. i dag bare er folk nok til de oppgavene vi allerede har.

Overtakelse av Keramikken ved GOS: Grue Kommune la ned GOS (Grue Opplærings Senter) i sommer, og forespurte om det var av interesse for oss å overta keramikken. Vi svarte positivt på det, under forutsetning av at vi fikk leie lokalene som GOS hadde, samt de lokalene brannstasjonen er i. Dessverre ble det ikke inngått noen avtale med kommunen om dette da lokalene ble for kostbare.

Kantine på rådhuset: Grue kommune ønsker seg på sikt en kantine i rådhuset, og har forespurt oss om det er noe vi kan tilby. Dette har vi svart positivt på og gjør gjerne det når det blir aktuelt.

MARKEDSFØRING

Avklaring for bedriftshelsetjenesten: Vi har bekjentgjort vårt tilbud om avklaringsplasser til bedriftshelsetjenesten, uten at det har resultert i noen konkrete forespørsler om plass.

Praksisplass for skoleelever: Vi har laget et opplegg for praksisplasser til skoleelever, noe som førte til avtale med skolen på Kirkenær om 4 plasser.

Skrivebordsunderlag: Vi har kjøpt reklameplass på et skrivebordsunderlag. Underlagene er gratis for mottakerne og distribueres til kontorer i distriktet.

Mediedekning: I 2006 har vi hatt kontakt med media (Glåmdalen/Østlendingen) en del ganger. Vi har fortalt om;

- vår innledning til et prosjekt samarbeid med svenske Samhall,
- at Karin Anderseen var hos oss på "sommer-jobb",
- og at vi flyttet fra Furubo og inn i nye lokaler i Næringshagen.

Alt fikk kjempebra mediedekning, og bedre markedsføring må en betale for.

TEMA/ OPPGAVER SOM ER I FOKUS

AVKLARING

I slutten av november ble vi kontaktet fra NAV med spørsmål om når vi kunne få et avklaringstiltak opp å gå. Dette tok så å si all fokus resten av året. Det var mye som skulle forberedes til et møte med NAV 14. desember; svare på kravspesifikasjonen, og lage drifts- og investeringsbudsjett. Vi måtte også utlyse stilling som pedagog for å tilfredsstille kompetansekravet i kravspesifikasjonen. Stillingsannonsen var gyldig til 31.12.06 og vil gi en del arbeid i januar med ansettelsesprosessen. Vi får også litt å gjøre med bestilling av møbler, maskiner, varer og utstyr, samt utarbeiding opplegg og arbeidsfordeling.

NAV kravspesifikasjon

Vårt svar på kravspesifikasjonen for VTA-tiltaket skal revideres for 2007, dette er noe vi skal samles om og jobbe med i fellesskap.

Opplæringsplaner

Opplæringsplanene for de ulike arbeidsområdene våre, er ikke gode som verktøy. Vi skal revidere de også, og kommer til å jobbe med det fremover. Dessuten skal det utarbeides helt ny opplæringsplan med tilhørende vurderingsskjema og kompetansebevis for bilpleien.

ØKONOMI

Konto navn	Budsjett 2006	Regnskap 2006
INNTEKTER		
Salgsinntekter	-766 000	-564 328
Tilskudd	-1305 000	-1347 000
Refusjon/ Utleie	-3 000	-25 062
TOTALSUM INNTEKTER	-2074 000	-1936 390
KOSTNADER		
Varekjøp	138 000	100 417
Lønn og forsikring	1197 500	1243 211
Arb.giv.avg.og pensjons kostnad	201 700	227 111
Andre lønnskostnader	39 000	34 230
Avskrivninger	71 000	102 891
Lokalkostnader	238 000	182 021
Kjøp av mindre utstyr	60 500	33 799
Honorarer	58 000	67 400
Kontorkostnader	15 500	32 542
Bilkostnader	27 500	22 361
Reise/diett	1 500	258
Reklame/ representasjon	5 000	6 446
Kontingenter	8 500	9 264
Andre kostnader	8 000	12 127
Totale kostnader	2069 700	2075 083
Renteinntekter		-24 074
Totale inntekter	-2074 000	-1960 464
Resultat	- 4 300	114 619

Tallene for 2006 viser et underskudd på kr. 114 619,-

Dette henger i hovedsak sammen med flyttingen;

- Lavere inntekter enn budsjettet, pga. sen innflytting i nye lokaler og 1 mnd. uten produksjon,
- samt sen igangsetting med bilpleie og mindre inntekter fra hagearbeid enn forventet.
- Høyere lønnskostnader enn budsjettet pga. lønnsøkninger, høyere pensjonskostnader og innleid hjelp i forbindelse med flyttingen.
- Høyere avskrivninger enn budsjettet pga. investeringer i forbindelse med flyttingen.
- Høyere honorar til både revisor og regnskap.
- Høyere kontorkostnader, pga. datakostnader, kopiering og telefonutgifter i forbindelse med og etter flytting.

Dette er ikke avskrekkende med tanke på hva vi har vært igjennom med flytting og økte kostnader. På sikt vil vi ta det inn igjen i form av høyere salg, samt at vi får Avklaringstiltaket som kommer inn å spleiser på husleie og lignende.

Vi ser frem til et spennende 2007!

GRUE SERVICE AS										
2006										
	Mulige dagsverk	Faktiske utførte dagsverk	SYKEFRAVÆR				ANNET FRAVÆR			
			1-3 dager	4-16 dager	Mer enn 16 dager	Sum sykefravær	Fravær pga. barns sykdom	Andre typer permisjoner	Uregle- mentert	Sum fravær
Kolonne nr:	Antall	Antall	Antall dager	Antall dager	Antall dager	Antall dager (sum kolonne 4, 5 og 6)	Antall dager	Antall dager	Antall dager	Kolonne 7, 8, 9 og 10
	2	3	4	5	6	7	8	9	10	11
Arbeidstakere:	1212	1176	6	28	0	34	0	13	0	47
menn										
kvinner	1249	1160	13	13	0	26	0	65	0	91
Funksj./arbeidsledere:	450	436	8	8	0	9	0	5	0	14
menn										
kvinner	455	454	0	0	0	0	1	0	0	1
Sum	3366	3226	20	49	0	69	1	83	0	153

I gruppe arbeidstakere menn, har vi 11 dager i positivt avvik, da en ansatt har jobbet mer enn avtalt for å tjene inn flere feriedager.
I gruppe arbeidstakere kvinner, har vi to dager positivt avvik, da to av jentene har jobbet ekstra på en fridag.