


**Grue Service AS**

Bruvegen - en Vekst  bedrift  
2260 Kirkenær  
Tlf: 62946619

# ÅRSRAPPORT 2007

for

# Grue Service AS

- en Vekst  bedrift

**"Jo mer jeg ønsker å få noe gjort,  
jo mindre kaller jeg det arbeid".**

Richard Bach.

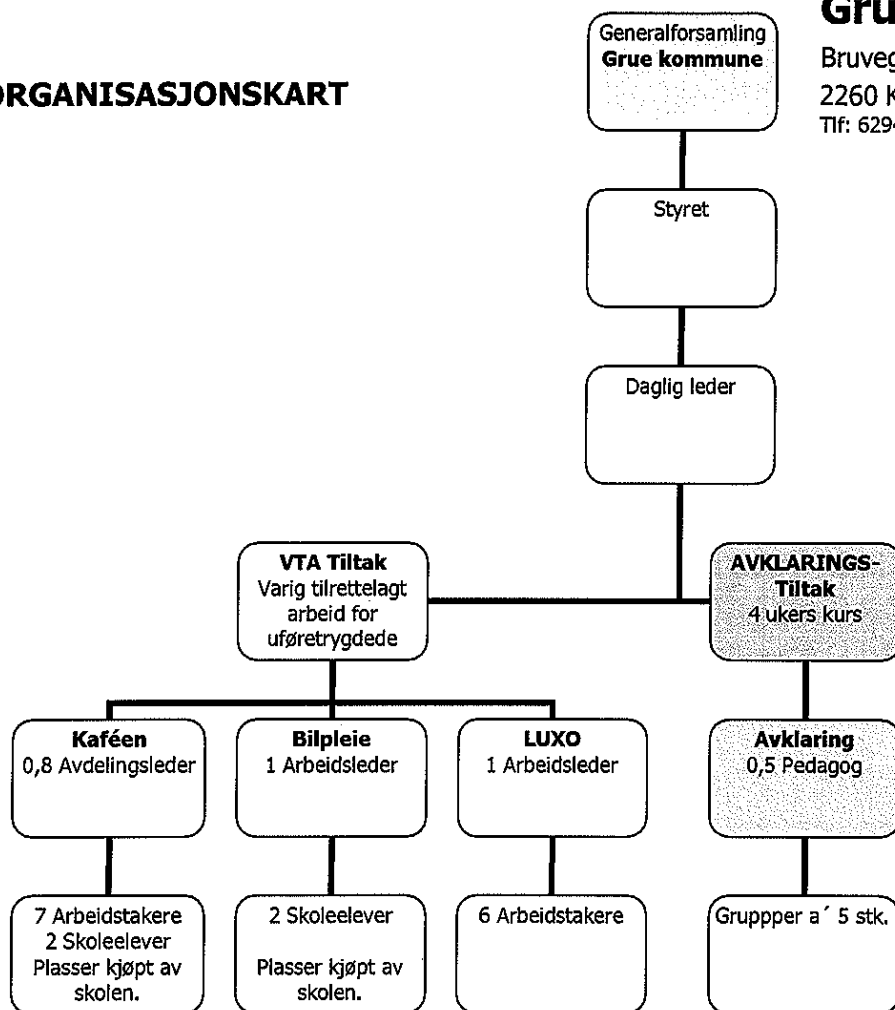
## INNHALDSFORTEGNELSE

<b>Forside</b>	<b>s. 1</b>
<b>Innholdsfortegnelse</b>	<b>s. 2</b>
<b>Organisasjonskart</b>	<b>s. 3</b>
<b>Om Grue Service AS</b>	
- Forretningsidé	<b>s. 4</b>
- Verdisyn	
- Fast ansatte	
- Ansatte (sysselsatte)	
- NAV Arbeid	
- Rådgivende utvalg	
<b>Hva har skjedd hittil i 2007</b>	
- Styret	
- Forholdet til NAV Arbeid	<b>s. 5</b>
- Fast ansatte	
- Ansatte	<b>s. 6</b>
- Sosiale arrangementer	
<b>Produksjon</b>	
<b>Forespørsler</b>	<b>s. 7</b>
<b>Markedsføring</b>	
<b>Lokaler</b>	
<b>Økonomi</b>	<b>s. 8</b>
<b>Tema som er i fokus fremover</b>	
<b>Fravær</b>	<b>s. 9</b>

## ORGANISASJONSKART

## Grue Service AS

Bruvegen - en Vekst bedrift  
2260 Kirkenær  
Tlf: 62946619-62946642-62946647



## OM GRUE SERVICE AS

Grue Service AS er 100 % eiet av Grue kommune. Virksomheten ble etablert i november 1990 som Grue Kommunes ASVO-tiltak, som en følge av HVPU-reformen. 13 år senere, den 01.01.04 ble Grue Service AS organisert som aksjeselskap.

Virksomheten er tiltaksarrangør for to typer arbeidsmarkedstiltak, og tilbyr kvalifiserende og utviklende arbeidstrening til uføretrygdede og skoleelever eller avklaring av arbeidsevne.

Arbidsmarkedstiltaket VTA, står for Varig Tilrettelagt Arbeid. Tiltaket er et tilbud til uføretrygdede, som ikke kan få arbeid på det ordinære arbeidsmarkedet. Arbeidet i bedriften skal bidra til å utvikle ressurser hos deltakerne gjennom kvalifisering og tilrettelagte arbeidsoppgaver.

Arbidsmarkedstiltaket Avklaring, er et attføringstiltak, som tar sikte på å avklare hva som skal til for at den enkelte skal kunne komme tilbake til arbeid eller inn på arbeidsmarkedet, eventuelt en funksjonsevnevurdering og avklaring av restarbeidsevne.

Økonomisk skal virksomheten gå i balanse, og det forutsettes at det er inntjening på salg av varer og tjenester. Et eventuelt overskudd skal bli i bedriften, og komme formålet og deltakerne tilgode.

NAV Arbeid er vår største kunde, og kjøper tiltakstjenester for ca. kr. 1500 000,- pr. år. Eierne, Grue Kommune har gjennom en medfinansieringsavtale med NAV Arbeid, forpliktet seg til å bidra med et tilskudd på 25 % av den statlige satsen for VTA-tiltaket pr. i dag ca. kr. 260 000,-.

Grue Service AS ønsker med dette å informere eiere, ansatte, NAV Arbeid og andre interesserte om drift og utvikling i selskapet i 2007.

## **FORRETNINGSIDÉ**

Grue Service AS skal gjennom produksjon av varer og tjenester, kvalifisere og utvikle mennesker.

## **VERDISYN**

Grue Service AS tilbyr mennesker utviklingsmuligheter!

## **FAST ANSATTE**

Grue Service AS har 5 fast ansatte; daglig leder, 3 arbeidsledere og 1 veileder/pedagog. Den sist tilsatte, pedagogen, ansatte vi i forbindelse med oppretting av Avklaringstiltaket, vedkommende begynte 12. mars 2007. Grue kommune lønnet fra januar 1999 en arbeidsleder ved Grue Service´s LUXO produksjon, fom. 01.01.04 ble han ansatt i Grue Service AS. Daglig leder ble tilsatt fra 16. juni 2003, en arbeidsleder begynte som vikar i 1999 og en avdelingsleder har vært med siden starten i 1990.

## **ANSATTE (tiltaksdeltakere)**

Grue Service AS er godkjent for 10 VTA-plasser fra NAV Arbeid. I 2007 har vi hatt mellom 13 og 16 personer ansatt i tiltaket, 9 av disse har vært her siden oppstart i 1990.

Vi er godkjent for 5 plasser i Avklaringstiltaket, og gjør gruppeinntak for 4 ukers kurs.

## **NAV Arbeid**

Grue Kommune har tegnet en forpliktende avtale om medfinansiering med NAV Arbeid. Avtalen stadfester at vi er tiltaksarrangør av VTA-tiltaket (varig tilrettelagt arbeid), og at vi skal ha et tilskudd fra eier på *minst 25%* av den statlige satsen Det vil si at kommunen *kan* betale et høyere beløp uten at det dermed avkortes fra NAV Arbeid.

Avklaringstiltaket derimot er et 100 % statlig finansiert tiltak.

## **RÅDGIVENDE UTVALG**

Ny forskrift for VTA-tiltaket (fra 01.01.06) gjør det frivillig å ha et rådgivende utvalg. Et rådgivende utvalg skal gi råd om innholdet i tiltaket, samt behandle inntak, oppfølging og evt. avslutning av ansatte. I Grue Service AS hadde vi i utgangspunktet tenkt å fortsette med vårt RU, som består av Bjørn Johansen -avdelingsleder på NAV Arbeid, Flisa, Tone M. Hanssen -daglig leder i Grue Service AS og Reidun Stenvadet -avdelingsleder for Kaféen, men en kombinasjon av omorganisering og arbeidspress i NAV og tilsvarende med oppstart av Avklaring hos oss, gjorde at vi heller ble enige om å gi tilbakemelding hvis det var noe spesielt. Vår kontaktperson i NAV mottar også alle styreinnkallinger og protokoller, så rapporteringen er ganske jevn allikevel.

## **Hva har skjedd i 2007**

### **STYRET**

Den 16. april ble det holdt eiermøte i Kommunestyret som en forberedelse til generalforsamling den 21. mai. Daglig leder hadde deltatt i utarbeidelsen av sakspapirene til kommunestyre -representantene, men var også tilstede i møtet for å gi utfyllende svar på evt. spørsmål fra salen.

Ordfører Niels Ferdinand Rolsdorph møtte for eierne i Grue Service´s generalforsamling 21. mai, samt kommunenes representanter i styret og daglig leder. De viktigste sakene i årets generalforsamling dreide seg om valg av styremedlemmer, samt møtegodtgjørelsen.

Nestleder i styret, Ola Rostad og styremedlem Aase Skadsdammen var på valg i år. Aase hadde på forhånd meldt fra om at hun dessverre ikke kunne fortsette pga. jobbsituasjon i Oslo. Ola Rostad tok heldigvis gjenvalg som styrets nestleder, og på Aase Skadsdammens plass fikk vi Aud Christensen som har vært varamedlem for Aase siden 2004.

Møtegodtgjørelsen ble vedtatt å øke til det dobbelte av møtegodtgjørelsen i de folkevalgte fora. Dette først og fremst for å synliggjøre at det å ha et styreverv i et aksjeselskap er et helt annet og større personlig ansvar enn å være folkevalgt inn i kommunale verv.

Den 10. september var det kommunevalg, og vi fikk et nytt kommunestyre. Herdis Bragelien er nå Grue´s ordfører og vår generalforsamling fremover.

## **FORHOLDET TIL NAV Arbeid**

I dialogmøte med NAV Arbeid i desember 06, fikk vi høre at det hadde vært et underforbruk av VTA plasser i distriktet. Ingen av de fremmøtte bedriftene kjente seg igjen i dette, da vi kunne fortelle om ventelister og overforbruk på plassene. Det ble videre fortalt at de institusjonelle arbeidsmarkedstiltakene kostet 80 % av hele tiltakspotten, og at det dermed ble lite igjen til de individuelle tiltakene. Vi konkluderer med at det kan bli vanskelig å få en utvidelse av VTA-tiltaks plassene våre, men vi vil fortsette å søke hvert år med begrunnelse i overforbruk på eksisterende plasser, venteliste og høy andel unge uføre i bygda.

I det samme møtet leverte vi vårt svar på kravspesifikasjonen for avklaringstiltaket, samt budsjett for 2007 og investeringsbudsjett. Vi fikk godkjent alt, og satte i gang første gruppe på Avklaringstiltak den 26. februar 2007. Pr. 31. desember har vi hatt 6,5 grupper igjennom tiltaket. Gruppe 7 blir avsluttet i midten av januar 2008. Dessverre opplevde vi at søkermassen fra NAV Arbeid stoppet litt opp i midten av mai, noe som skyldtes at folk hadde sluttet, og stillinger som ble borte og førte til et stort arbeidspress på Flisa-kontoret.

Vi har markedsført oss med personlig oppmøte og fortalt om tiltaket til de ansatte på NAV Arbeid Kongsvinger og Flisa, samt NAV trygd og sosial i Grue. Det resulterte i en ny pågang av søkere, og vi kunne sette i gang nytt kurs med 6 deltakere den 20. juni. Vi har fått mange gode tilbakemeldinger fra deltakerne som har gjennomført kurset, at dette var nyttig, og vi har hørt fra NAV Arbeid at vi lager gode avklaringer. Det tar vi med oss.

I slutten av november sendte vi svar på en anmodning fra NAV Hedmark om å vise interesse for etablering av et lavterskel-tiltak. Vi trakk noen konklusjoner i retning av at det så vanskelig ut mht. utvidelse av VTA-plassene, og at vi derfor ønsket å etablere det nye lavterskel-tilbudet. Videre henviste vi til eiernes målsetning om utvikling av virksomheten og mulighet for å kunne gi tilbud til en større gruppe i befolkningen. Magne Søvik fra NAV Hedmark ringte etter to dager. Han lurte på om det stemte at vi kunne ha bruk for 3-4 VTA-plasser til og et par Avklaringsplasser til. Vi svarte bekræftende på dette, og har en avtale om å kanskje få til et møte om dette i januar 2008.

14. desember var vi på åpningen av NAV Flisa (sammenslått trygd, arbeid og sosial). Et meget hyggelig kontor, som det skal bli spennende å samarbeide med fremover.

## **FAST ANSATTE**

Grue Service AS har 5 fast ansatte i til sammen 4,3 % stilling. Dette er egentlig for mange fast ansatte sett i forhold til antallet tiltaks-plasser vi er godkjent for. Vi har valgt å fortsette med denne bemanningen med begrunnelse om at en reduksjon i antall fast ansatte også ville gitt et dårligere tilbud til våre ansatte. I mars i år ansatte vi en pedagog i 50 % stilling som veileder i Avklaringstiltaket. Daglig leder har gått inn som veileder også for å få fylt opp til 100 % stilling.

I 2005 startet vi planlagt kompetanseheving for arbeidsledergruppa. Så langt har to arbeidsledere fullført lederutdanning for mellomledere i regi av Kallerud kompetansesenter. Den ene arbeidslederen gikk parallelt et lederutviklings-program i fire moduler med Nike konsult, gjennom fagforbundet Lederne. Daglig leder og to arbeidsledere startet høsten 06 på kurs i datakortet, et kurs som kom i stand ved hjelp av distriktsutviklingsmidler (pga. bortfall av differensiert arbeidsgiveravgift). Siste modul var i september 07. En av arbeidslederne har valgt å delta på et annet datakurs i egen regi gjennom folkeuniversitetet.

Daglig leder søkte og fikk godkjent støtte fra forbundet lederne på kr. 15 000,- til et Coach-master kurs, det har gått over tre moduler fra mars til mai 07. I skrivende stund er det sendt søknad om støtte fra forbundet til ny utdanning: Friskvernkonsulent (Massasje, Ergonomi, Ernering og coaching er noen av områdene), studiet begynner i august 2008, og har undervisning 1 helg i mnd. i 11. måneder. Det er lagt opp til selvstudium og trening i mellom undervisningshelgene.

Videre har vi planlagt å få til et intern-kurs i "rapportering til NAV". Medarbeidersamtaler avdekker at det fortsatt er stor usikkerhet rundt dette og kunnskapen om kravspesifikasjonen er mangelfull. Vi skal i gang med dette tidlig i 2008.

Arbeidsleder i bilpleien ble før sommeren stående mye alene med jobben, noe som førte til belastningsplager, og vedkommende ble 100% sykemeldt i juni, og har siden vært 50% sykemeldt. Som den gode IA-bedrift vi er, fikk vi inn en vikar for arbeidsleder slik at han kunne slippe de mest belastende oppgavene, og gjorde avtale med arbeidsleder om å være tilstede og ta det administrative. Vi har vært godt fornøyd med opplegget, og arbeidsleder har prøvd ulike behandlingsalternativer med tanke på å bli bedre, uten særlig

bedring. Rett før jul fikk han ikke fornyet sykemeldingen sin, pga. at han ikke var i noe behandling akkurat da. Vi kontaktet umiddelbart NAV Arbeidslivssenter som vil ta initiativ til et basis-møte tidlig i januar 2008.

### **UTDANNING FAST ANSATTE**

Alle fast ansatte har gjennomført opplæring i data. Daglig leder har komplett datakort, og øvrige ansatte har tatt de modulene de har hatt behov for.

### **ANSATTE**

Grue Service AS har i 2007 hatt inntil 16 ansatte fordelt på 10 plasser som vi er godkjent for. Det er stor grad av trivsel i arbeidstakergruppa, og fraværs-statistikken er lav. Vi har hatt en del fokus på arbeidsmiljø, og de ansatte er blitt flinke til å si ifra hvis de opplever uønsket adferd fra kollegaer. Det er et mål at hver enkelt skal ha et eierforhold bedriften, og ta ansvar for de resultater en selv skaper med sin delaktighet i produksjonen og sin adferd.

Bilpleieavdelingen vår hadde første halvår lav bemanning og stor kundepågang, men det endret seg etter sommeren. Vi hadde i utgangspunktet to skoleelever på arbeidspraksis med to dager i uken, så fikk vi henvendelse fra en videregående skole om en skoleelev 5 dager i uken, og en annen videregående om en elev en dag i uken som ble utvidet til to dager i uken f.o.m. desember. En av guttene på Luxo spurte også om å få være med, og nå er vedkommende to dager på bilpleien og tre dager på Luxo.

En av de ansatte som begynte ny i januar viste seg å være gravid, i august fødte hun en sønn, og gikk da ut i et års svangerskapspermisjon.

#### **Nye:**

Vi har ansatt to nye i VTA tiltaket i løpet av 2007. En dame begynte i august med hovedarbeidsområde på kaféen, og en 23 år gammel gutt begynte i slutten av november på bilpleien.

Kirkenær barne- og ungdomsskole kjøpte første halvår arbeidspraksis-plasser av oss til 4 skoleungdommer som trengte et alternativ til ordinær skole to dager i uken. Andre halvår (etter sommerferien) hadde vi avtale om to skoleelever 2 dager i uken.

#### **Sluttet:**

Det er ingen som har sluttet i 2007, men en av kjøkkendamentene har vært langtids-sykemeldt fra februar til november. Hun begynte så smått med en dag i uken i november, men uteble igjen i desember.

### **SOSIALE ARRANGEMENTER**

Vi har hatt to sosiale arrangementer i 2007.

Sommerturen vår gikk til Karlstad med Bergh Skysstasjon, 6. juli. Det var en flott tur, hvor vi fikk servert en frokost på Morokulien, før vi kjørte videre til et stort kjøpesentrum utenfor Karlstad. De fleste fikk shoppet seg glade og pengelense, før vi reiste til Karlstad Rica hotell på middag. Vi var heldige med både været, selskapet og maten.

Den 7. desember hadde vi julebord på Finnskogen turist og villmarksenter, hvor vi fikk servert nydelig julebuffet med underholdning og dans. Det var flere bedrifter og private som hadde lagt julebordet dit denne kvelden, og vi fikk en hyggelig kveld med også andre fra vårt lokalmiljø.

### **PRODUKSJON**

**Catering:** Vi har hatt oppgang i catering av møtemat til rådhuset igjen. Innad i huset har det i hovedsak vært daglig leder i Næringsshagen som benyttet oss, i forbindelse med forberedelser til Rally var det ukentlige møter med bevertning.

**Besøket på kaféen:** Det har fortsatt vært våre egne ansatte som har utgjort den største kundegruppen på kaféen, men også endel av de som arbeider i næringsshagen bruker oss som kantine. Glåma Bygg spesielt er flinke til å invitere arbeidsstokken på lunsj med jevne mellomrom. Besøket av utenforstående har heldigvis økt betraktelig siden vi flyttet, og det er stadig stigende. Vi har et flott lokale, og får stadig tilbakemeldinger på nettopp det. Endel av de ansatte i kommunen legger også møtene sine til kaféen, eller de reiser hit for lunsj.

Vi opplever også en større pågang på leie av kaféen med bevertning til kveldsmøter, og det setter vi selvfølgelig pris på. Lag, foreninger og politiske partier som ikke benyttet den muligheten da vi holdt til på Furubo gjør det nå.

I desember hadde vi også utleie til noen som arrangerte julemesse med husflids- og hjemmelagede produkter. Arrangørene solgte våre kaker og kaffe også, så vi fikk inn fortjeneste uten å selv være tilstede.

**Luxo:** Vi overgikk vårt reviderte budsjett i 2007 med om lag 25 000,-. Veldig bra omsetning i LUXO skapte vekst for oss også. Vi inngikk ny avtale med Luxo våren 2007, om ytterligere et produkt (bøye bøylene til lampefestene). Det er snakk om ca. 80 – 85 000 enheter i året, og vi har vår mann inne på fabrikken til å jobbe ved maskinen som bøyer.

**Bilpleie:** Bilpleien har vært en stor suksess siden vi kom i gang i desember 06. Denne avdelingen var planlagt som et tilskudd til de arbeidsområdene vi allerede hadde, og skulle gi oss en mulighet for å vokse omsetningsmessig. Etter flytting til nye lokaler med en høyere husleie var det også nødvendig for å få budsjettet til å gå i balanse. Dessverre slet vi litt med mangel på arbeidstakere på avdelingen, frem til sommeren. Arbeidsleder som måtte jobbe mye alene, ble tilslutt sykemeldt i juni. Etter sommerferien tok det seg opp med hensyn til arbeidstakere også, og i desember hadde vi tre skoleelever og to VTA- deltakere sysselsatt i avdelingen. Vi vurderer å ansette en hjelpe-arbeider slik at vi kan opprettholde tilbudet, og ta inn de inntektene vi har budsjettet med.

**Transport:** Bilpleieavdelingen har en avtale med Oppaker gård om henting og bringing av vask til og fra vaskeriet på sykehjemmet. Da det bare er arbeidsleder som har sertifikat blir det en oppgave for vedkommende, men en til to arbeidstakere får også være med på jobben.

**Plenklipping:** Vi har ikke hatt så mange henvendelser om plenklipping og annet hagearbeid. Det er heller ikke markedsført, da vi har hatt så stor pågang på bilpleien.

## FORESPØRSLER

**Lavterskel-tilbud:** NAV i fylket gikk ut med en forespørsel om muligheten for å opprette et lavterskeltilbud i kommunen. De hadde fått signaler fra NAV-kontorene i distriktet om at det var et behov, og ville sjekke ut hvor mange bedrifter som var interessert i å tilby dette. Vi meldte vår interesse for dette, og venter i spenning på hva som skal skje videre.

**Renholdet i Næringshagen:** Da vi forhandlet om leiekontrakt med Næringshagen snakket vi også om at renholdet på huset var noe Grue Service AS kunne påta seg, når eller om vi hadde folk som kunne gjøre det. Hittil har vi ikke fått flere plasser, eller andre ansatte som kunne mestret den jobben.

**Kantine på rådhuset:** Grue kommune ønsker seg på sikt en kantine i rådhuset, og har forespurt oss om det er noe vi kan tilby. Dette har vi svart positivt på og gjør gjerne det hvis/når det blir aktuelt. Her vil det også avhenge om vi har plasser og folk til å ta det, eller om vi kan opprette en egen avdeling med en ordinær ansatt i redusert stilling kun for å fremme salget av de varer som produseres i Næringshagen. Det vil igjen avhenge av økonomien i en evt. avtale med kommunen.

## MARKEDSFØRING

Markedsføringskostnadene har vi greid å holde på et forholdsvis lavt nivå i år. Mye takket være god mediedekning i forbindelse med flytting til nye lokaler i fjor, samt oppretting av bilpleieavdeling og avklaringsiltaket. Bilpleien har fått en stor kundekrets mer eller mindre via munn til munn metoden, samt at vi har spredd prislistene via mail.

Det kom oss for øret at vi ikke så ut som en kafé fra utsiden, og det måtte vi selvfølgelig gjøre noe med. Så for å fremme besøket på kaféen har vi fått vindusmerking med KAFÉ i store bokstaver på alle vinduene som vender ut mot bruvegen og et vindu mot Solørvegen, samt at vi har fått vimpler og søppelbøtter fra Diplom-is.

## LOKALER

1. oktober 2006 flyttet vi inn i nyoppussede lokaler i næringshagen. Her har vi også store garasjelokaler rett over plassen hvor vi tilbyr bilpleie.

Kafélokalet vårt befinner seg i den ene enden av bygget. Her var tidligere Grue Elektro sine butikklokaler, hvor vi har investert i nybygde kundetoaletter. I forbindelse med opprettelsen av avklaringsplasser i februar laget vi også til et undervisningsrom samt et datarom inne i kafélokalet. Undervisningsrommet er også et ettertraktet møterom på kveldstid. I andre enden av bygget har vi et stort flott flislagt kjøkken med egen oppvasksoner, og pauseplass for de ansatte. Fast ansatte har et kontor i hver ende.

## ØKONOMI

Konto navn	VTA		AVKLARING	
	Budsjett 2007	Regnskap 2007	Budsjett 2007	Regnskap 2007
<b>INNTEKTER</b>				
Salgsinntekter	-930 000	-834 047		
Tilskudd	-1387 410	-1402 175	-553 000	-518 225
Refusjon/ Utleie	-3 000	-1 360		-139 292
<b>TOTALSUM INNTEKTER</b>	<b>-2320 410</b>	<b>-2237 582</b>	<b>-553 000</b>	<b>-657 517</b>
<b>KOSTNADER</b>				
Varekjøp	163 000	172 769		
Lønn og forsikring	1181 484	1173 263	380 900	345 250
Arb.giv.avg.og pensjons kostnad	202 408	251 042	58 000	
Andre lønnskostnader	34 500	66 687	11 671	9513
Avskrivninger	211 000	269 124		
Lokalkostnader	340 832	325 080	52 434	45 650
Kjøp av mindre utstyr	25 500	30 940		95 960
Honorarer	60 900	60 500	20 000	21 185
Kontorkostnader	32 500	29 123	17 500	16 268
Bilkostnader	30 500	18 852		0
Reise/diett	500	1 143	1 500	0
Reklame/ representasjon	10 000	5 707	1 000	0
Kontingenter	9 000	9 595	1 700	0
Andre kostnader	8 000	10 605		18 625
<b>Totale kostnader</b>	<b>2310 124</b>	<b>2424 431</b>	<b>544 705</b>	<b>552 451</b>
<b>Totale inntekter</b>	<b>2320 410</b>	<b>-2237 582</b>	<b>-553 000</b>	<b>-657 517</b>
<b>Resultat</b>	<b>-10 286</b>	<b>186 850</b>	<b>-8 295</b>	<b>-105 066</b>

Årsregnskapet viser et underskudd på kr. 186 850,- i VTA-avdelingen, men renteinntekter på kr. 12 167,- reduserer underskuddet til kr. 174 683,- Avklaringsavdelingen har fått et overskudd på kr. 105 066,- Dette henger i hovedsak sammen med investeringstilskuddet som er tilført avklaringstiltaket, i noen grad er kostnadsført VTA-tiltaket. Sett under ett gir dette et negativt resultat på kr. 69 616,-.

### TEMA/ OPPGAVER SOM ER I FOKUS FLERE PlassER

Vi har alltid hatt flere personer i VTA-tiltaket, enn de ti som vi får tilskudd for. Det er pr. i dag 16 ansatte, hvor den ene gikk ut i 1. års svangerskaps-pemisjon fra slutten av august. Vi skal jobbe for å få godkjenning for flere tiltaksplasser på VTA, det er både folk og arbeid nok til det.

Vi vil også fortsette å søke på andre tiltaksplasser. Vi vet fra psykiatrien og sosialetaten at det er behov for plasser hvor folk kan bygge opp arbeidsevnen, stabiliteten og tryggheten over litt tid. Vi har muligheter for utvidelse av lokalene, og det kan vi godt tenke oss til et APS-tiltak, kvalifiseringstiltak eller lavterskeltilbud.

### FLERE SALGS- OG TJENESTEOMRÅDER

**Datakurs:** Et kull deltakere på avklaringstiltaket foreslo at vi kunne tilby datakurs, for på avklaringstiltaket gir vi bare tilstrekkelig undervisning til at de kan lete på nettet etter jobber/skoleplass, og noe tekstbehandling til CV og jobbsøknad, samt noe Excel slik at de kan jobbe med eget budsjett.

Vi har utstyret og kompetansen til å kunne gi grunnleggende dataopplæring i de mest brukte programmene, men da forespørselen kom opp var vi i oppstarten av avklaringstiltaket, og så ikke mulighet til å kjøre kveldskurs i tillegg. På sikt er dette noe vi vil prøve å få til.

### OPPLÆRING/UTDANNING

Vi planlegger å få til et kurs for fast ansatte, hvor vi skal jobbe med forskriften for arbeidsmarkedstiltak, kravspesifikasjonen og utfyllende regler for VTA-tiltaket, samt se på handlingsplaner, budsjett og strategisk plan for virksomheten. Kurset skal lede til en felles forståelse av de krav og regler vi er underlagt, samt lede til noen gode rutiner som alle opplever som gjennomførbare.



**GRUE SERVICE AS**

2007 hele året

	Mulige dagsverk		Faktiske utførte dagsverk		SYKEFRAVÆR						ANNET FRAVÆR			
	Antall		Antall		1-3 dager	4-16 dager	Mer enn 16 dager	Sum sykefravær	Fravær pga. barns sykdom	Andre typer permisjoner	Ureglementert	Sum fravær		
	Antall	Antall	Antall dager	Antall dager	Antall dager	Antall dager	Antall dager	Antall dager (sum kolonne 4, 5 og 6)	Antall dager	Antall dager	Antall dager	Kolonner 7, 8, 9 og 10		
Kolonner nr:	2	3	4	5	6	7	8	9	10	11				
Arbeidstakere: menn	1140	1115	10	0	0	10	0	13	2	25				
kvinner	1147	1080	12	39	*(8,5 mnd)	51	1	17	0	69				
Funksj./arbeidsledere: menn	440	364	2	0	72	74	0	1	1	76				
kvinner	550	536	3	11	0	14	0	0	0	14				
<b>Sum</b>	<b>3277</b>	<b>3095</b>	<b>25</b>	<b>50</b>	<b>72</b>	<b>149</b>	<b>1</b>	<b>31</b>	<b>3</b>	<b>184</b>				

\*(8,5 mnd. sykefravær/innleggelse ikke medregnet i mulige dagsverk pga. uavklart arbeidsavtale).