

**Grue Service AS**

Bruvegen - en Vekst  bedrift  
2260 Kirkenær  
Tlf: 62946619

# ÅRSRAPPORT 2008

for

## Grue Service AS

- en Vekst  bedrift

**Sitat:**

**Aksepter det du ikke kan forandre!**

*Franchiska Munck*

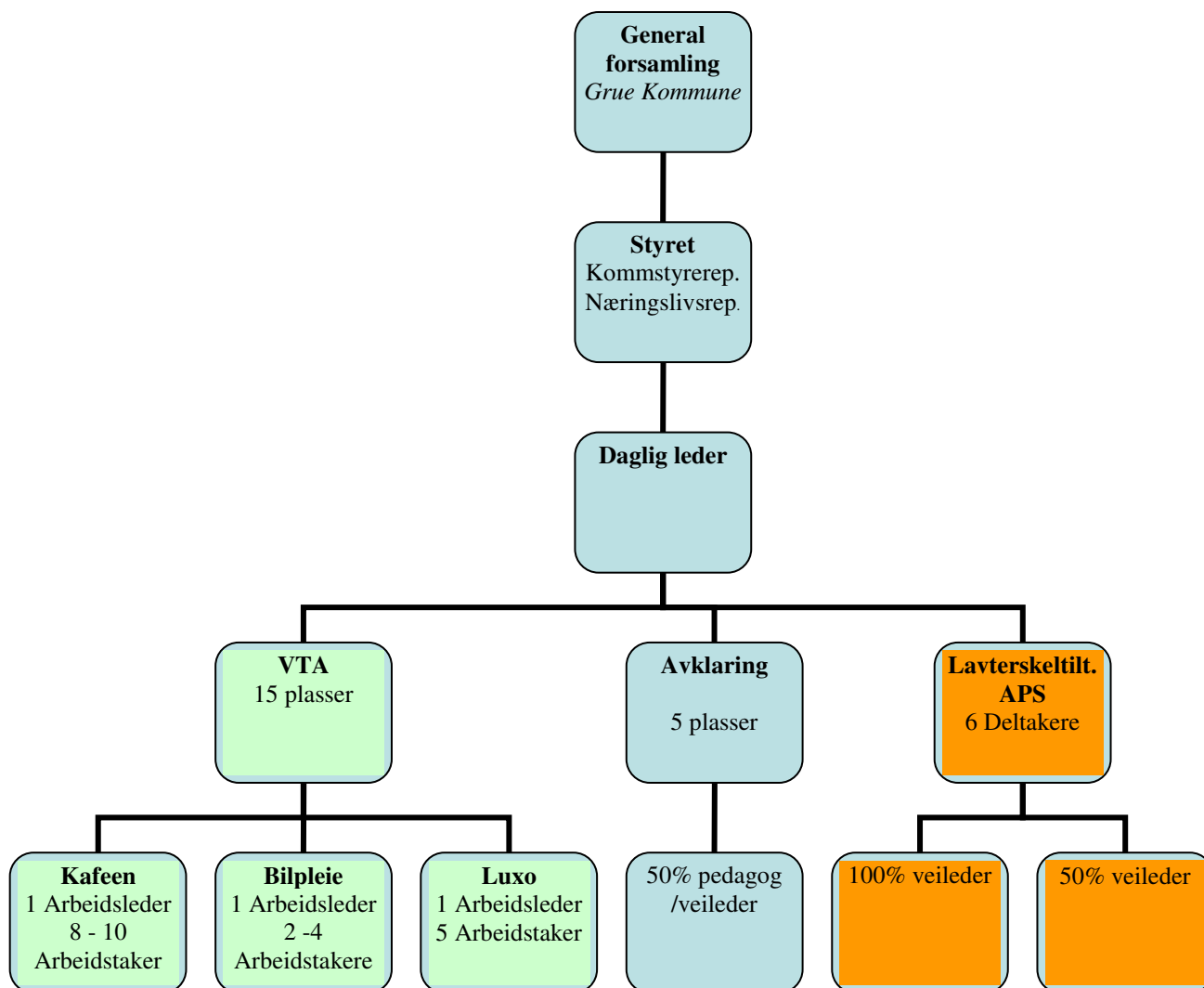
## INNHALDSFORTEGNELSE

<b>Forside</b>	<b>s. 1</b>
<b>Innholdsfortegnelse</b>	<b>s. 2</b>
<b>Organisasjonskart</b>	<b>s. 3</b>
<b>Om Grue Service AS</b>	
- Forretningsidé	<b>s. 4</b>
- Verdisyn	
- Fast ansatte	
- Ansatte (sysselsatte)	
- NAV Arbeid	
- Rådgivende utvalg	
<b>Hva skjedde i 2008</b>	<b>s. 5</b>
- Styret	
- Forholdet til NAV Arbeid	
- Fast ansatte	
- Ansatte	
- Sosiale arrangementer	<b>s. 7</b>
<b>Produksjon</b>	
<b>Forespørsler</b>	<b>s. 7</b>
<b>Markedsføring</b>	
<b>Lokaler</b>	
<b>Økonomi</b>	<b>s. 8</b>
<b>Fravær</b>	<b>s. 9</b>

## ORGANISASJONSKART

## Grue Service AS

Bruvegen - en Vekst  bedrift  
2260 Kirkenær  
Tlf: 62946619-62946642-62946647



## OM GRUE SERVICE AS

Grue Service AS er 100 % eiet av Grue kommune. Virksomheten ble etablert i november 1990 som Grue Kommunes ASVO-tiltak, som en følge av HVPU-reformen. Den 01.01.04, ble Grue Service AS organisert som aksjeselskap.

Virksomheten er tiltaksarrangør for tre typer arbeidsmarkedstiltak, og tilbyr kvalifiserende og utviklende arbeidstrening til uføretrygdete, personer med psykiske lidelser og skoleelever eller avklaring av arbeidsevne.

Arbeidsmarkedstiltaket VTA, står for Varig Tilrettelagt Arbeid. Tiltaket er et tilbud til uføretrygdete, som ikke kan få arbeid på det ordinære arbeidsmarkedet. Arbeidet i bedriften skal bidra til å utvikle ressurser hos deltakerne gjennom kvalifisering og tilrettelagte arbeidsoppgaver.

Arbeidsmarkedstiltaket Avklaring, er et attføringstiltak, som tar sikte på å avklare hva som skal til for at den enkelte skal kunne komme tilbake til arbeid eller inn på arbeidsmarkedet, eventuelt en funksjonsevnevurdering og avklaring av restarbeidsevne.

Lavterskeltiltaket APS er et samarbeidsprosjekt mellom Grue Service AS og DPS Kongsvinger. Prosjektet var opprinnelig igangsatt av DPS og Sannerud sykehus sommeren 2006, for å gi et arbeidstilbud til de pasientene som var tilknyttet DPS.

Økonomisk skal virksomheten gå i balanse, og det forutsettes at det er inntjening på salg av varer og tjenester. Et eventuelt overskudd skal bli i bedriften, og komme formålet og deltakerne tilgode.

NAV Arbeid er vår største kunde, og fra og med 1. juli 2008 kjøper de tiltakstjenester for ca. kr. 3000 000,- pr. år.

Eierne, Grue Kommune har gjennom en medfinansieringsavtale med NAV Arbeid, forpliktet seg til å bidra med et tilskudd på 25 % av den statlige satsen for VTA-tiltaket, ca. kr. 430 000,- pr. år (fom. 1. juli 2008).

Grue Service AS ønsker med dette å informere eiere, ansatte, NAV Arbeid og andre interesserte om drift og utvikling i selskapet så langt i 2008.

## **FORRETNINGSIDÉ**

Grue Service AS skal gjennom produksjon av varer og tjenester, kvalifisere og utvikle mennesker.

## **VERDISYN**

Grue Service AS tilbyr mennesker utviklingsmuligheter!

## **FAST ANSATTE**

Grue Service AS har 6 fast ansatte og en vikar, disse er;  
Daglig leder, 3 arbeidsledere i VTA-tiltaket, 0,5 veileder/pedagog i Avklaringstiltaket og 1,5 veileder i APS - tiltaket.

Vikaren ble ansatt i august 2008 i forbindelse med at en arbeidsleder begynte som veileder i APS-tiltaket, samt at 1 veileder i 50% stilling ble ansatt fra 1. juli 2008. Pedagogen, ansatte vi i forbindelse med oppretting av Avklaringstiltaket, vedkommende begynte 12. mars 2007.

Grue kommune lønnet fra januar 1999 en arbeidsleder ved Grue Service's LUXO produksjon, fom. 01.01.04 ble han ansatt i Grue Service AS. Daglig leder ble tilsatt fra 16. juni 2003, en arbeidsleder begynte som vikar i 1999 og en avdelingsleder har vært med siden starten i 1990.

## **ANSATTE (tiltaksdeltakere)**

Grue Service AS er godkjent for 15 VTA-plasser fra NAV Arbeid. I 2008 har vi hatt mellom 16 og 18 personer ansatt i tiltaket, 8 av disse har vært her siden oppstart i 1990.

Vi er godkjent for 5 plasser i Avklaringstiltaket, og gjør gruppeinntak for 4 ukers kurs.

Lavterskeltiltaket APS er godkjent for 6 plasser.

## **NAV Arbeid**

Grue Kommune har tegnet en forpliktende avtale om medfinansiering med NAV Arbeid. Avtalen stadfester at vi er tiltaksarrangør av VTA-tiltaket (varig tilrettelagt arbeid), og at vi skal ha et tilskudd fra eier på minst 25% av den statlige satsen Det vil si at kommunen kan betale et høyere beløp uten at det dermed avkortes fra NAV Arbeid.

Avklaringstiltaket derimot er et 100 % statlig finansiert tiltak, og tilskuddet for 5 plasser lønner en 100% stilling, samt husleie og undervisningsmateriell.

Lavterskeltiltaket APS lønner en 100% stilling samt leiekostnader av NAV-tilskuddet, DPS Kongsvinger har gått inn med medfinansiering for en 50% stilling ut året.

## **RÅDGIVENDE UTVALG**

Ny forskrift for VTA-tiltaket (fra 01.01.06) gjør det frivillig å ha et rådgivende utvalg. Et rådgivende utvalg skal gi råd om innholdet i tiltaket, samt behandle inntak, oppfølging og evt. avslutning av ansatte. I Grue Service AS hadde vi i utgangspunktet tenkt å fortsette med vårt RU, som består av Bjørn Johansen fra NAV, Tone M. Hanssen og Reidun Stenvadet, men en kombinasjon av omorganisering i NAV og oppstart av Avklaring hos oss, gjorde at vi heller ble enige om å gi tilbakemelding hvis det var noe spesielt. Vår kontaktperson i NAV mottar også alle styreinnkallinger og protokoller, så rapporteringen er ganske jevn allikevel.

# Hva skjedde i 2008

## STYRET

Herdis Bragelien er Grue's ordfører og vår generalforsamling.

Den 18. juni møtte daglig leder og styret i generalforsamling med hele kommunestyret i Grue. Ordfører Herdis Bragelien ble valgt til ordstyrer. De viktigste sakene i årets generalforsamling dreide seg om valg av styremedlemmer, samt møtegodtgjørelsen.

Styreleder, Odd Holen og styremedlem Hanne Stangnæss, samt vara-medlemmene Anne Mette Andresen og Kari Anne Tangen var på valg i år. Odd Holen trakk seg som leder, og nestleder Ola Rostad ble valgt inn som ny leder. Styremedlem Aud Christensen ble valgt som nestleder, og Hanne Stangnæss ble gjenvalgt som styremedlem. Per Ivar Bekk ble valgt inn som nytt styremedlem, og Torbjørn Øveråsen ble valgt inn som nytt varamedlem nr 2.

Det ble ingen endringer i styregodtgjørelsen, men det kom et forslag fra salen om at det burde vurderes en tilnærmet lik sats i alle kommunale og interkommunale selskaper.

Det nye styret har avholdt 3 styremøter i 2. halvår.

## FORHOLDET TIL NAV Arbeid

Fra og med 1. mai fikk vi godkjenning fra NAV om videreføring av et lavterskeltiltak i samarbeid med DPS. Tiltaket er bygget over APS-tiltaket, men det er gjort noen modereringer på grunn av usikkerhet om målgruppens stabilitet og utholdenhet. Tiltaket har medført økt bemanning (150% stilling) og leie av større arealer i Næringsshagen.

Fra 1. mai fikk vi godkjenning fra NAV om 5 VTA-plasser til. VTA-tiltaket krever som tidligere nevnt medfinansiering fra kommunen, dette ble vedtatt i kommunestyre-møte den 18. juni med virkning fra og med 1. juli. Nå får vi altså tilskudd for 15 plasser, noe som har gitt oss bedre økonomiske vilkår, penger som har kommet deltakerne og tiltaket til gode. Vi har blant annet handlet inn nytt arbeidstøy til alle VTA-avdelingene og kjøkkenet har fått nye ovner og kjeler.

Avklaringstiltaket ble ikke tilgodesett med økning i antall plasser, selv om vi har antydnet at det ville kommet godt med. 5 plasser dekker kun en 100% stilling, husleie og undervisningsmateriell. Vi tenker også at det hadde vært bedre for gruppen med et par plasser til, slik at den ikke ble så amputert ved fravær.

I november holdt NAV et informasjons-møte for virksomhetene i Glåmdalsregionen. Vi fikk høre om bakgrunnen for nye godkjenningsrutiner og ble informert om nye kravspesifikasjoner. Ny godkjenningsrutine krever at virksomheten har et internkontrollsystem med ekstern revisor. Vi har meldt oss på opplæring i det europeiske systemet EQUASS, i regi av ASVL, og regner med å sende søknad om godkjenning våren 2010.

NAV har som målsetning at flere skal ut i aktivitet og arbeid i stedet for å være passive mottakere av trygd. Våre eiere har som målsetning at Grue Service AS skal utvikles og gi et tilbud til en større gruppe i befolkningen, noe vi langt på vei har lyktes med.

## TILTAKENE

### ANSATTE I VTA

Grue Service AS hadde i 2008 inntil 18 ansatte fordelt på 15 plasser, som vi fikk godkjenning for fra 1. juli, det betyr at vi fikk økt tilskudd, noe som har kommet tiltaket og deltakerne til gode i form av økt bemanning, sosiale velferdstiltak, arbeidstøy, utstyr og motivasjonstillegg.

Det er stor grad av trivsel i arbeidstakergruppa, og grunnen for at fraværs-statistikken er høyere enn tidligere, henger sammen med 2 operasjoner og annet langtidsfravær for 2 – 3 deltakere.

### Nye:

Vi har fått tre nye tiltaksdeltakere på VTA-tiltaket i løpet av 2008. To begynte på våren for å arbeide på kjøkken og kafé, en i 100 % stilling, og den andre 2 dager i uken. I desember fikk vi en ny arbeidstaker på bilpleien, vedkommende arbeider 3 dager i uken.

### Sluttet:

2 person har sluttet i VTA-tiltaket. Den ene i mars, vedkommende hadde vært ansatt siden oktober 2004, og sluttet etter eget ønske. Den andre ble avsluttet av oss i oktober, da hun ikke hadde vært tilstede mer enn to uker i mai da hun begynte hos oss.

**Catering:** Vi har hatt oppgang i catering av møtemat til rådhuset igjen. Og vi har blitt forespurt om levering av mat til den nye barne- og ungdomsskolen i Grue. Innad i huset har vi levert mest møtemat til daglig leder i Næringsshagen, samt jevnlige bevertninger til Glåma Bygg.

**Kantine på rådhuset:** Rådhuset har fått nytt kombinert spiserom og kommunestyresal. Vi sendte tilbud til kommunen i januar om salg av mat, og den 25. april startet vi med "fredags-lunsj" på rådhuset. Tiltaket er blitt populært, og vi selger salater, påsmurt mat og kaker. Vi kjører en av våre tiltaksdeltakere bort, hun jobber selvstendig den timen det tar, før vi henter henne igjen.

**Besøket på kaféen:** Det har tidligere vært våre egne ansatte som har utgjort den største kundegruppen på kaféen, samt at en del av de som arbeider i bygget. Nå har besøket av utenforstående økt betraktelig siden vi flyttet hit, og besøket er stadig stigende med en del faste formiddagsgjester. Vi har et flott lokale, og får stadig tilbakemeldinger på nettopp det.

**Luxo:** Vi var dessverre har vi vært nødt til å si opp avtalen om bøying av bøyer i sommer. Det viste seg at den ansatte som skulle jobbe der, ikke klarte oppgaven pga. belastningsplager, dette resulterte i at arbeidsleder måtte ta jobben. Dette var ikke heldig mht. at tiltaksdeltakerne ble overlatt for mye til seg selv. Luxo viste stor forståelse for problematikken, og vi fortsatte samarbeidet om øvrige produkter. Til tross for dette var Luxo den avdelingen hos oss som kom nærmest budsjett mht. inntekter.

**Bilpleie:** Bilpleien har vært en stor suksess siden vi kom i gang i desember 06. Denne avdelingen var planlagt som et tilskudd til de arbeidsområdene vi allerede hadde, og skulle gi oss en mulighet for å vokse omsetningsmessig. Etter flytting til nye lokaler med en høyere husleie var det også nødvendig for å få budsjettet til å gå i balanse. Vi har hatt tre skoleelever og to VTA- deltakere sysselsatt i avdelingen første halvår. Vi hadde også avtale med en hjelpe-arbeider to dager i uken fom. 1. juli, da vi ikke hadde avtale med noen skoleelever for 2. halvår. I desember fikk vi også en ny arbeidstaker i avdelingen.

**Transport:** Bilpleieavdelingen har en avtale med Oppaker gård om henting og bringing av vask til og fra vaskeriet på sykehjemmet. Da det tidligere bare var arbeidsleder som hadde sertifikat, har det bare vært en arbeidslederoppgave, men en til to arbeidstakere har også fått være med. Nå fordeles oppgaven mellom APS-avdelingen eller bilpleie-avdelingen ettersom hvem som har best kapasitet. Siste arbeidstaker på bilpleie-avdelingen har også førerkort, så det er stadig flere som kan ta oppgaven.

## **AVKLARINGSTILTAKET**

I 2008 er det avholdt 9 avklaringskurs på 4 uker. Vi har hatt 43 deltakere igjennom tiltaket, hvorav 22 Kvinner og 21 menn. Deltakerne har vært søkt inn fra både Grue, Kongsvinger og Åsnes. I løpet av året ble 2 personer avklart til å søke uføretrygd, 11 ble avklart til fortsatt rehabilitering/utredning, 6 personer ble avklart til å søke jobb, mens øvrige ble avklart til skole/ utdanning eller arbeidspraksis.

## **APS – LAVTERSKELTILTAKET**

**Deltakere-** Lavterskeltiltaket har hatt 8 personer innskrevet på tiltaket fra og med 1. september 2008, 3 kvinner og 5 menn. 6 av disse var aktive i desember da var det 1 kvinne og 5 menn. Deltakerne har vært i alderen fra 23 til 44 år, og tilhørt Eidskog, Sør Odal, Kongsvinger og Grue.

**Aktiviteter-** Deltakerne har arbeidet med oppussing av lokaler, hagearbeid, lysstøping, sykkelreparasjon, montering av speil i rammer, gipsstøping og maling og søm av isskraper"votter", hundesokker og handlenett. Videre har de hatt en treningstime en dag i uken, og de har jobbet med egne kvalifiseringsplaner, samt jobbsøk og interessedtest på data. Deltakerne har også vært med på VTA´s bilpleieavdeling og tatt noen transportoppdrag for disse.

**Inntekter-** Avdelingen har tjent kr. 5360,- på ulike jobber i 2008. Dette vil endre seg neste år, da de har mer produkter for salg.

## **FAST ANSATTE**

Grue Service AS har 7 ansatte i til sammen 5,6 % stilling. En av disse er en vikar for en arbeidsleder som har fylt en ubemannet stilling i APS-tiltaket. Fra og med 1. juni skulle vi overtatt en person fra DPS inn i lavterskeltiltaket, men uheldige omstendigheter gjorde at det ikke ble slik. Grue Service AS hadde

ansvar for rekruttering av en 50% stilling, og den kom på plass fra 1. juli. Vi har en pedagog i 50 % stilling som veileder i Avklaringstiltaket. Daglig leder er også veileder for å få fylt opp til 100 % stilling.

### **UTDANNING FAST ANSATTE**

ASVL arrangerte kurs i; hvordan besvare bestillingene fra NAV på best mulig måte. Marit deltok for å se om det var noen tips å ta med seg. Hun erfarte at ASVL underviste i de samme malene som vi bruker, og at vi faktisk besvarer på en tilfredstillende måte. Det går på å observere og dokumentere fremfor å tolke.

Den 16. og 17. juni arrangerte vi et internt kurs, med formål å besvare NAV's kravspesifikasjon for VTA-tiltaket om rapportering på en tilfredstillende måte? Vi besøkte en annen Vekst bedrift, Unikum AS i Oslo, og fikk en omvisning i virksomheten, samt en innføring i hvordan de gjør dette. Neste dag jobbet vi med hvordan vi kunne gjøre dette på en grei måte hos oss, og en innleid Coach avrundet dagen med å kvalitetssikre de avtaler vi var blitt enige om. Siste halvår har arbeidslederne gjennomført medarbeidersamtaler med sine tiltaksdeltakere, laget handlingsplaner og rapportert til NAV.

### **SOSIALE ARRANGEMENTER**

Den 11. juli, siste dag før ferien, hadde vi årets sommertur. Turen gikk med Berg Skysstasjon til Vitensenteret på Gjøvik. På samme tur ble det også mulighet for litt shopping på CC-Martn, samt middag på Skogmusseet på Elverum på hjemveien. Dette ble en skikkelig avslutningstur for oss, før alle gikk ut i fellesferie.

Årets julebord ble avholdt 19. desember på et nyoppusset Skaslien gjestgiveri. Vi hadde invitert med oss alle ansatte og tiltaksdeltakere på alle avdelingene, samt ordfører, styret og varamedlemmer til styret. Maten var en overdådig julebuffet med varme og kalde retter. Utover kvelden var det også anledning til å svinge seg i dansen. Tilbakemeldingene fra de som deltok på festen har vært udelte positive.

Som avslutning på året har vi gjort det til en tradisjon å ha en samlet lunsj med gaveutdeling og litt mimring over høydepunkter i året som er gått.

### **FORESPØRSLER**

Vi fikk flere forespørsler om hagearbeid i sommer, og ga tilbakemelding om at vi skulle begynne et nytt tiltak i juni som kanskje kunne ta slike jobber. Dessverre kom jo ikke lavterskeltiltaket opp å gå til planlagt tid, men gruppen tok på seg et par oppdrag på høsten.

Videre hadde vi fått en forespørsel fra en sportsbutikk på Flisa om montering av nye sykler. Dette var også interessant for oss, og noe vi ville forsøke å legge til lavterskelgruppen. Med samme begrunnelse som over, vi kom ikke i gang med gruppen da det var aktuelt å montere sykler, så vi håper det er et oppdrag vi får mulighet til å bidra på i 2009

Pottiskaféen på Arneberg (Strandsjø kursgård) har også forespurt om vi var interessert i å få til et samarbeid da innehaveren ville avvikle sin rolle i driften. Vi hadde på dette tidspunkt ikke folk eller kapasitet til å ha en gruppe i arbeid der, og var nødt til å takke nei til dette.

Noe vi derimot har sagt ja til, og som blir en realitet i 2009 er smøring og salg av mat til den nye barne- og ungdomsskolen.

### **MARKEDSFØRING**

Vår markedsføring så langt i år, har vært avisartikler, samt bedre skilting av bilpleieavdelingen. Billig og effektivt. Bilpleien er den avdelingen som har størst pågang som et resultat av dette, men det har også ført til at folk som ikke visste om kaféen eller ikke hadde vært hos oss etter flytting også kommer innom her.

### **LOKALER**

Fra og med 1. juni leiet vi ytterligere 155 m<sup>2</sup> i næringsshagen, til Lavterskeltiltaket. Lokalene er i underetasjen, men med adkomst på bakkeplan. Vi leier nå totalt 508 m<sup>2</sup> i Næringsshagen, og betaler totalt ca. kr. 500 000,- i husleie, strøm og felleskostnader.

## ØKONOMI

Konto navn	VTA		AVKLARING		APS	
	Revidert Budsj. 2008	Resultat 2008	Budsjett 2008	Resultat 2008	Budsjett 2008 ½ år	Resultat 2008
<b>INNETEKTER</b>						
Salgsinntekter	995 000,-	855 561,-			100 000,-	5 360,-
Tilskudd	1789 275,-	1789 275,-	571 150,-	577 680,-	631 260,-	630 759,-
Refusjon/ Utleie	1 500,-	880,-				
<b>TOTALSUM INNETEKTER</b>	<b>2785 775,-</b>	<b>2645 716,-</b>	<b>571 150,-</b>	<b>577 680,-</b>	<b>731 260,-</b>	<b>636 119,-</b>
<b>KOSTNADER</b>						
Varekjøp	170 000,-	199 050,-				10 967,-
Lønn og forsikring	1456 000,-	1380 852,-	381 000,-	348 026,-	226 000,-	234 959,-
Arb.giv.avg.og pensjons kostnad	234 610,-	245 210,-	72 240,-	90 847,-	29 500,-	32 832,-
Andre lønnskostnader	55 000,-	10 974,-	15 000,-	11 773,-	40 750,-	8 912,-
Avskrivninger	275 000,-	269 112,-				
Lokalkostnader	335 000,-	305 213,-	66 000,-	81 361,-	70 521,-	96 732,-
Kjøp av mindre utstyr	51 000,-	77 828,-		265,-	153 000,-	139 270,-
Honorarer	79 000,-	79 800,-	20 000,-	16 750,-	4 500,-	8 450,-
Kontorkostnader	59 500,-	71 428,-	12 000,-	57 726,-	15 500,-	30 425,-
Bilkostnader	33 100,-	32 153,-				
Reise/diett	3 500,-	2 279,-	1 000,-		48 000,-	4 208,-
Reklame/ representasjon	5 000,-	5 240,-	1 000,-			
Kontingenter	13 000,-	11 802,-	2 000,-		500	
Andre kostnader	14 500,-	25 510,-	5 000,-	3 075,-	78 250	
<b>Totale kostnader</b>	<b>2784 210,-</b>	<b>2716 449,-</b>	<b>575 240,-</b>	<b>609 823,-</b>	<b>666 521,-</b>	<b>566 755,-</b>
<b>Totale inntekter</b>	<b>2785 775,-</b>	<b>2645 716,-</b>	<b>571 150,-</b>	<b>577 680,-</b>	<b>731 260,-</b>	<b>636 119,-</b>
<b>Resultat</b>	<b>1 565,-</b>	<b>-70 733,-</b>	<b>-4 090,-</b>	<b>-32 143,-</b>	<b>64 739,-</b>	<b>69 364,-</b>

**Resultatet for VTA-avdelingen** viser et underskudd på kr. 70 733,-. Årsaken er omsetningssvikt i forhold til budsjetterte inntekter, det er allikevel verdt å nevne at salgsinntektene er steget med ca. kr. 21 000,- i forhold til samme tid i fjor. Som et resultat av omsetningssvikten, har vi styrt kostnadene og spart inn en del på budsjetterte kostnader, som er i underkant av 70 000,- lavere enn budsjettert.

**Resultatet for Avklaring** viser et underskudd på kr. 32 143,- Dette henger sammen med at vi har investert i et dataprogram for personaloppfølging. Videre har pensjonskostnaden vært høyere enn budsjettert i år. Dette henger sammen med at vi budsjetterte med bakgrunn i tall fra 2007, men her var ikke andel av Daglig Leders lønnskostnader belastet.

**Resultatet for APS-lavterskeltiltaket** viser et overskudd på kr. 69 364,- Vi har spart penger med tanke på å lage toalett inne i APS-lokalene. Pengene er spart i forbindelse med reiseutgifter (vi hadde budsjettert med å hente/bringe folk fra Kongsvinger med egen bil). Det har heller ikke gått med så mye penger på mat og andre sosiale velferdstiltak som vi hadde budsjettert med. Mest som en følge av at det har vært lavt oppmøte av deltakerne, og at de ikke begynte før 1. september i stedet for fra 1. juli.



## ASVLs fraværsstatistikk

Bedriftens navn:

Grue Service AS

Kontaktperson:

Tone M. Hanssen

Hele 2008

	Mulige dagsverk	Faktiske utførte dagsverk	SYKEFRAVÆR				ANNET FRAVÆR			Sum fravær
			1-3 dager	4-16 dager	Mer enn 16 dager	Sum sykefravær	Fravær pga. barns sykdom	Andre typer permisjoner	Uregle- mentert	
Kolonne	Antall	Antall	Antall dager	Antall dager	Antall dager	Antall dager (sum kolonne 4, 5 og 6)	Antall dager	Antall dager	Antall dager	Kolonne 7, 8, 9 og 10
	2	3	4	5	6	7	8	9	10	11
<b>Arbeidstakere:</b>										
<b>menn</b>	1235,5	1060,5	12	48	0	<b>60</b>	0	11	104	<b>175</b>
<b>kvinner</b>	1709,5	1544,5	25	76	45	<b>146</b>	0	19	0	<b>165</b>
<b>Funksj./arbeidsledere:</b>										
<b>menn</b>	695	600	12	68	0	<b>80</b>	0	12	3	<b>95</b>
<b>kvinner</b>	606	606	0	0	0	<b>0</b>	0	0	0	<b>0</b>
<b>SUM</b>	<b>4246</b>	<b>3811</b>	<b>49</b>	<b>192</b>	<b>45</b>	<b>286</b>	<b>0</b>	<b>42</b>	<b>107</b>	<b>435</b>