

Grue Service AS

Bruvegen - en Vekst  bedrift
2260 Kirkenær
Tlf: 62946619

ÅRSRAPPORT 2009

for

Grue Service AS

- en Vekst  bedrift

- Hvis noe ikke virker, prøv noe annet!

NLP Prinsipp

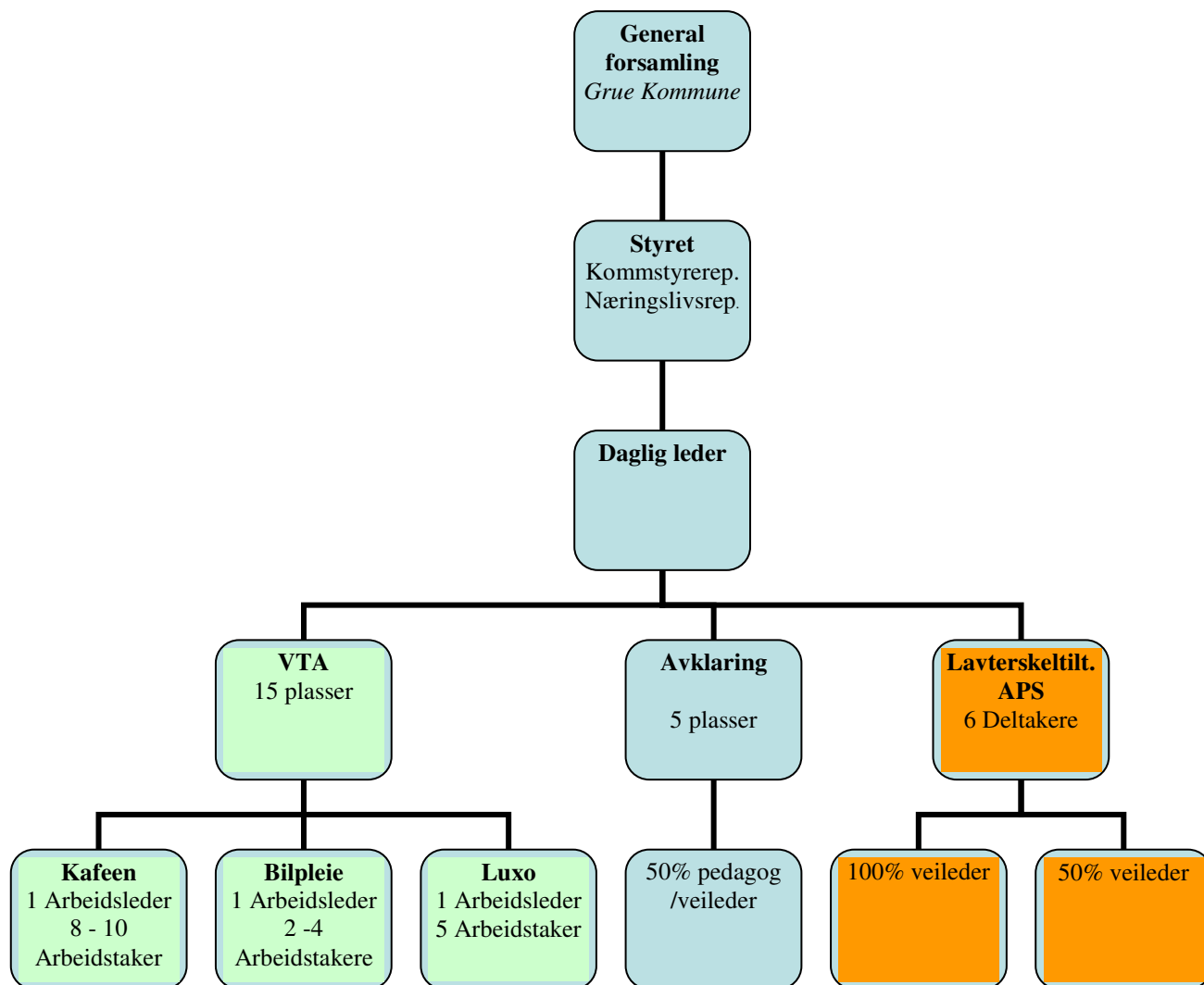
INNHALDSFORTEGNELSE

Forside	s. 1
Innholdsfortegnelse	s. 2
Organisasjonskart	s. 3
Om Grue Service AS	
- Forretningsidé	s. 4
- Verdisyn	
- Fast ansatte	
- Ansatte (sysselsatte)	
- NAV Arbeid	
- Rådgivende utvalg	
Hva skjedde i 2009	s. 5
- Styret	
- Forholdet til NAV Arbeid	
Tiltakene	s. 6
- VTA	
Avklaring	s. 7
- APS	
Fast ansatte	s. 8
- Sosiale arrangementer	
Sosiale velferdstiltak	s. 9
- Markedsføring	
- Lokaler	
Økonomi	s. 10
Fravær	s. 11

ORGANISASJONSKART

Grue Service AS

Bruvegen - en Vekst  bedrift
2260 Kirkenær
Tlf: 62946619-62946642-62946647



OM GRUE SERVICE AS

Grue Service AS er 100 % eiet av Grue kommune. Virksomheten ble etablert i november 1990 som Grue Kommunes ASVO-tiltak, som en følge av HVPU-reformen. Den 01.01.04, ble Grue Service AS organisert som aksjeselskap.

Virksomheten er tiltaksarrangør for tre typer arbeidsmarkedstiltak, og tilbyr kvalifiserende og utviklende arbeidstrening til uføretrygdete, personer med psykiske lidelser og skoleelever eller avklaring av arbeidsevne.

Arbeidsmarkedstiltaket VTA, står for Varig Tilrettelagt Arbeid. Tiltaket er et tilbud til uføretrygdete, som ikke kan få arbeid på det ordinære arbeidsmarkedet. Arbeidet i bedriften skal bidra til å utvikle ressurser hos deltakerne gjennom kvalifisering og tilrettelagte arbeidsoppgaver.

Arbeidsmarkedstiltaket Avklaring, er et attføringstiltak, som tar sikte på å avklare hva som skal til for at den enkelte skal kunne komme tilbake til arbeid eller inn på arbeidsmarkedet, eventuelt en funksjonsevnevurdering og avklaring av restarbeidsevne.

Lavterskeltiltaket APS er et samarbeidsprosjekt mellom Grue Service AS og DPS Kongsvinger. Prosjektet var opprinnelig igangsatt av DPS og Sannerud sykehus sommeren 2006, for å gi et arbeidstilbud til de pasientene som var tilknyttet DPS. Sommeren 2008 etablerte vi gruppen på Kirkenær.

Økonomisk skal virksomheten gå i balanse, og det forutsettes at det er inntjening på salg av varer og tjenester. Et eventuelt overskudd skal bli i bedriften, og komme formålet og deltakerne tilgode.

NAV er vår største kunde, og fra og med 1. juli 2008 kjøper de tiltakstjenester for ca. kr. 3000 000,- pr. år.

Eierne, Grue Kommune har gjennom en medfinansieringsavtale med NAV Arbeid, forpliktet seg til å bidra med et tilskudd på 25 % av den statlige satsen for VTA-tiltaket, ca. kr. 430 000,- pr. år.

Grue Service AS ønsker med dette å informere eiere, ansatte, NAV Arbeid og andre interesserte om drift og utvikling i selskapet så langt i 2008.

FORRETNINGSIDÉ

Grue Service AS skal gjennom produksjon av varer og tjenester, kvalifisere og utvikle mennesker.

VERDISYN

Grue Service AS tilbyr mennesker utviklingsmuligheter!

VISJON

Sammen blir vi sterke!

FAST ANSATTE

Grue Service AS har 7 fast ansatte, disse er;

VTA-tiltaket

80% (tidligere 100%) avdelingsleder har vært med siden starten i 1990. Vedkommende fungerte også som konstituert daglig leder i 3 år.

100% arbeidsleder begynte som vikar i 1999, og ble fast ansatt fra 1. januar 2004.

100% arbeidsleder ved Grue Services LUXO produksjon, lønnet av Grue kommune fra januar 1999, og formelt ansatt i Grue Service AS fra 1. januar 2004.

100% stilling som Daglig leder ble tilsatt fra 16. juni 2003.

80% arbeidsleder ble ansatt 1. mars 2009 etter interne omrokkeringer.

APS –tiltaket:

50 % stilling som veileder i APS-tiltaket ble ansatt 1. juli 2008.

100% stilling som veileder ble rekruttert fra egne rekker, og besatt midlertidig fra 1. september 2008, og formelt ansatt fra 1. mars 2009.

Avklaringstiltaket

50% stilling -pedagog i avklaringstiltaket, begynte 12. mars 2007.

50% stilling som veileder har vært besatt av daglig leder.

ANSATTE (tiltaksdeltakere)

Grue Service AS er godkjent for **15 VTA-plasser** fra NAV Arbeid. I 2009 har vi hatt ca. 19 personer ansatt i tiltaket, 8 av disse har vært her siden oppstart i 1990.

Vi er godkjent for **5 plasser i Avklaringstiltaket**, og gjør gruppeinntak for 4 ukers kurs.

Lavterskeltiltaket APS er godkjent for **6 plasser**.

NAV Arbeid

Grue Kommune har tegnet en forpliktende avtale om medfinansiering med NAV Arbeid. Avtalen stadfester at vi er tiltaksarrangør av VTA-tiltaket (varig tilrettelagt arbeid), og at vi skal ha et tilskudd

fra eier på minst 25% av den statlige satsen Det vil si at kommunen kan betale et høyere beløp uten at det dermed avkortes fra NAV Arbeid.

Avklaringstiltaket derimot er et 100 % statlig finansiert tiltak, og tilskuddet for 5 plasser lønner en 100% stilling, samt husleie og undervisningsmateriell.

APS Lavterskeltiltaket er i dag også et 100% statlig finansiert tiltak, og lønner en 150% stilling samt leiekostnader. DPS Kongsvinger var med på finansiering av en 50% stilling andre halvår 2008, men hadde ikke budsjett til å fortsette med det.

RÅDGIVENDE UTVALG

Ny forskrift for VTA-tiltaket (fra 01.01.06) gjør det frivillig å ha et rådgivende utvalg. Et rådgivende utvalg skal gi råd om innholdet i tiltaket, samt behandle inntak, oppfølging og evt. avslutning av ansatte. I Grue Service AS hadde vi i utgangspunktet tenkt å fortsette med vårt RU, som besto av Bjørn Johansen fra NAV, daglig leder og en arbeidsleder i VTA, men en kombinasjon av omorganisering i NAV og oppstart av Avklaring hos oss, gjorde at vi heller ble enige om å gi tilbakemelding hvis det var noe spesielt.

Ved etablering av APS Lavterskeltiltaket, ble det opprettet en nytt rådgivende utvalg som har møter annenhver mnd. Deltakere er Bjørn Johansen fra NAV Kjell Ivar Granheim fra DPS og våre to veiledere i tiltaket.

NAV Controller, Bjørn Johansen ved NAV Kongsvinger mottar alle styreinnkallinger og protokoller, så rapporteringen er allikevel jevn.

Hva har skjedd i 2009

STYRET

Det ble avholdt generalforsamling 22. juni med Kommunestyret i Grue. Aud Christiansen hadde informert om at hun trakk seg som nestleder i styret av personlige årsaker, Aud Haugsbø ble innvalgt som ny nestleder, Per Ivar Bekk ble gjenvalgt som styremedlem og Liv Bekkesletten ble gjenvalgt som varamedlem nr. 1 for to år til. Ola Rostad fortsetter som styreleder, Hanne Stangnæss fortsetter som styremedlem og Torbjørn Øveråsen fortsetter som varamedlem nr. 2 i et år til.

Det er avholdt 6 styremøter i 2009, i februar, april, juni, september, oktober og desember. Styret har funnet en arbeidsform hvor dette er hensiktsmessig, og har faste temaer for møtene.

- Årsregnskap - febr./mars
- Marked/Kunder - juni
- Strategi/ utvikling – august
- Daglig leders innsats, arbeidsform og avlønning – november/desember.
- Styrets arbeidsform og oppnådde resultater – desember

FORHOLDET TIL NAV Arbeid

Grue Service AS har NAV som sin største kunde. Vi leverer tjenester i form av arbeidspraksis, avklaring og varig tilrettelagt arbeid for en stadig økende gruppe. Tilbakemeldingene fra NAV i Grue, Kongsvinger og Åsnes er positive. Spesielt er det avklaringstiltaket som gjør seg positivt bemerket, kanskje fordi vi her har en hurtigere gjennomstrømming av deltakere. 2. halvår har vi allikevel slitt litt med å få fylt opp kursene med deltakere.

Grue Service AS er en av få bedrifter som tilbyr avklaringskurs på 4 uker, og i følge NAV kontakten vår i fylket, er det slik fremtidens Avklaringstiltak blir. Vi har tilbudt oss å være visningsbedrift, og ta imot observatører på våre kurs.

Vi jobber hele tiden med å være en god leverandør av tjenester til NAV, og følger opp kravspesifikasjonene for de ulike tiltakene etter beste evne. Nytt av året er også en samarbeidsavtale hvor NAV forutsetter at bedriften har et intern-kontrollsystem med ekstern revisor innen 2011. Vi har valgt å følge opplegget som er initiert av vår arbeidsgiverorganisasjon ASVL, og deltar på opplæring ifht. implementering av kvalitetssikringsystemet EQUASS. Vår plan er å ha dette på plass og søke sertifisering innen utgangen av 2010.

Den 2. september hadde vi godkjenningssmøte med Magne Søvik, seniorrådgiver i NAV Hedmark og Bjørn Johansen, Controller i NAV Kongsvinger. Resultatet av møtet ble at vi er godkjent for 6 år, med en regodkjenning/vurdering om 3 år. NAV påpekte at det var for lite atferdsfaglig kompetanse i bedriften, og at vi ved ansettelser burde søke etter dette, samt at vi hadde et overbelegg på VTA tiltaket som Grue Kommune burde medfinansiere.

Dette møtet var også det siste vi hadde med Magne Søvik seniorrådgiver i NAV fylket. Magne skulle gå videre til ny stilling i arbeidsdirektoratet. Han regnet med at vi fortsatt ville ha noe kontakt, da han fortsatt skulle ha med tiltaksbedrifter å gjøre. Vi hadde ikke hilst på Magnes etterfølger enda ved utgangen av året.

Den 23. november hadde vi vårt siste møte med Controller Bjørn Johansen. Bjørn sluttet i NAV Kongsvinger 27. november, for å gå over til tilsvarende stilling i NAV Trondheim. Bjørn hadde med seg sin etterfølger Steinar Adolffson, en jurist fra Island. Steinar virket interessert i vår bedrift, og han takket straks ja til å være med på vårt styremøte den 10. desember, hvor han også fikk hilse på styret.

TILTAKENE

VTA

Grue Service AS har hatt inntil 20 deltakere fordelt på 15 plasser i VTA tiltaket i 2009. Det er 11 kvinner som arbeider med kjøkken, kafé og kantine. Det er 1 kvinne og 4,5 menn som jobber på vår Luxo avdeling, og det er 3,5 menn som jobber i vår bilpleieavdeling. Vi hadde avtale med 3 skoleelever første halvår, men fornyet kun den ene etter sommerferien. Fra november fikk vi en avtale til om praksis for en gutt.

Det er stor grad av trivsel i arbeidstakergruppa, og grunnen for at fraværs-statistikken er høyere enn tidligere, henger sammen med 2 deltakers ureglementerte fravær, den ene ble utskrevet i samråd med NAV i rådgivende utvalg 13. oktober pga. manglende fremmøte, den andre vurderes utskrevet, men innkalles til drøftingsmøte på nyåret. En deltaker hadde et håndledsbrudd som resulterte i ca. 2. mnd. fravær, og en annen var lenge hjemme pga. influensa. I januar /februar hadde vi i det hele tatt et stort frafall pga. forkjølelse og influensa.

Deltakerne i VTA tjener nå kr. 15 pr. time i motivasjonstillegg, samt at de som har lang vei, og kjører selv til og fra jobb får dekket noe reisekostnader. Dette blir også registrert som inntekt, som bedriften og den enkelte må skatte av.

Nye:

Vi fikk fire nye deltakere i 2009, 2 kvinner og 2 menn, de arbeider henholdsvis på kantine, Luxo og 2 stk. på bilpleie.

Sluttet:

Vi har skrevet ut en person fra tiltaket i år. Vedkommende ble avsluttet av oss pga. manglende fremmøte.

Cateringsalget: Holder seg stabilt. Vi leverer til kommunens ulike avdelinger og privatpersoner. Innad i huset har vi levert mest møtemat til daglig leder i Næringshagen, samt jevnlig bevertninger til Glåma Bygg. Ulike kaker og bakverk bestilles mest av privatbefolkningen i Grue, og det er så og si daglig leveringer på bestilte varer.

Kantine på skolen: Grue barne- og ungdomsskole tok kontakt med oss tidlig i år vedr. drift av ny skolekantine, noe vi straks var interessert i. Vi fikk tildelt kjøkken på deling med SFO, som ikke skulle bruke det i det aktuelle tidsrommet. Tillatelse ble innhentet fra Mattilsynet og dispensasjon ble gitt til å selge mat i kantinen som ikke hadde vann. Forutsetningen var at vi ikke håndterte mat og penger samtidig. Det løste vi ved å ha selvbetjening i disken. 1 mars i år begynte vi samarbeidet, og har tilbudt ca. 350 – 400 elever et sunt måltid pr. dag. Arbeidstakerne i kantina har vært deltakere fra både VTA- og APS tiltakene. Da skolen stengte til sommerferien fikk vi beskjed om at kommunens sykehjemskjøkken skulle være leverandør av skolemat etter ferien. Dette protesterte vi på, da vi ikke hadde fått noen tilbakemeldinger om vår leveranse som skulle tilsi at de ikke var fornøyde. Våre protester førte ikke frem, så fra høsten 2009 hadde vi ikke lenger skolekantina som arbeidstreningsarena.

Kantine på rådhuset: Avtalen var at vi skulle bringe med oss mat og stå for salget i lunsjen hver fredag, med muligheter for en utvidelse til flere dager i uken. Etter å ha holdt på med fredagslunsj i nesten et år, og vår arbeidstaker stadig kom tilbake med varer hun ikke hadde fått solgt, valgte vi å avslutte avtalen i februar / mars i år. Rester på en fredag etter lunsj er ensbetydende med at vi må kaste det. Vi forsøkte i løpet av

Året å få til et system hvor vi baserte tilberedningen av mat på hvor mange som "pleide" å kjøpe av oss. Det var ikke alltid heldig, da vi for det meste satt igjen med for mye mat, mens vi andre ganger gikk tom nesten før vi hadde fått begynt salget. Vi foreslo for administrasjonen på rådhuset at de kunne gå bort i skolekantina eller ringe bort for fortsatt å handle mat fra oss. I november ringte de oss fra rådhuset og spurte om vi ikke kunne komme tilbake med fredagsalget, noe vi sa ja til og opprettholdt i desember.

Besøket på kaféen: Besøket av utenforstående gjester har økt betraktelig siden vi flyttet hit, og vi har nå en del faste formiddagsgjester. Vi har et flott lokale, og får stadig tilbakemeldinger på nettopp det. Kaféen leies også ut til kveldsmøter eller til arrangementer både kveld og helg. Dette tilbudet er noe vi kunne markedsført mer, da vi synes det er hyggelig at lokalet er i bruk også på ettermiddag og kveld.

Luxo: Glamox overtok som eneaksjonær i Luxo i løpet av våren, og av nyhetsbrev så vi at virksomheten skulle fortsette "business as usual". Året som helhet har gitt oss en omsetning lavere enn den var i 2005, men det henger mer sammen med en lavere ordreinngang til Luxo enn at vi har fått mindre oppgaver. Vi har snarere fått flere oppgaver i og med at vi også har påtatt oss ansvaret for å betjene en stansemaskin i kjellerlokalet, samt at vi har kappet noen tusen enheter med rør. Høsten 2009 besluttet Luxo AS å etablere en arbeidsgruppe som skulle se på hvorvidt det ville lønne seg å legge ned produksjonen på Kirkenær og flytte den til Sverige. I desember ble det klart at de skulle fortsette produksjonen på Kirkenær.

Bilpleie: Bilpleien har i år bestått av en 80% arbeidsleder, en 80% arbeidstaker og en 40% arbeidstaker. Arbeidsleder har også hatt ansvaret for skolekantina fra 1. mars til 12. juni, noe som har medført uklar ledelse i avdelingen. Vi tok lærdom av dette og hadde planlagt at det fra høsten skulle være en fast leder i bilpleieavdelingen, og at APS avdelingen skulle ta ansvar for skolekantina. Vi opplever fortsatt stor pågang av kunder til bilpleien, og har jobbet med å tilrettelegge for en mer hensiktsmessig "produksjon". Vi hadde en skoleelev med oss i avdelingen i februar, men vedkommende flyttet ut av kommunen, og avsluttet arbeidspraksisen hos oss.

Transport: Bilpleieavdelingen har en avtale med Oppaker gård om henting og bringing av vask til og fra vaskeriet på sykehjemmet. Da det tidligere bare var arbeidsleder som hadde sertifikat, har det bare vært en arbeidslederoppgave, men en til to arbeidstakere har også fått være med. Nå fordeles oppgaven mellom APS-avdelingen eller bilpleie-avdelingen ettersom hvem som har best kapasitet. Sist ansatte arbeidstaker på bilpleie-avdelingen har også førerkort, så det er stadig flere som kan ta oppgaven.

AVKLARING

Avklaringstiltaket har gjennomført 8,5 avklaringskurs i 2009, hvor det halve gikk over fra nyttår 2008-09. I alt 44 personer har vært i tiltaket i perioden.

To av gruppene startet med 6 deltakere, en gruppe startet kun med tre deltaker og siste gruppe startet med 4. Deltakerne på kurset har vært 28 kvinner og 16 menn.

3 stk. har vært avklart til andre trygdeytelser (ufp)

23 stk. har vært avklart til arbeidspraksis alene eller i kombinasjon med skole/kurs/ utredning.

11 stk. har vært avklart til videre rehabilitering/utredning eller i kombinasjon med arbeidspraksis.

16 stk. har vært avklart til utdanning/ skole i kombinasjon med arbeidspraksis.

5 stk. har vært avklart til videre utredning, operasjon eller fødselspermisjon i kombinasjon med arbeidspraksis, jobb eller skole.

2 stk. har vært avklart til utdanning for å etablere egen virksomhet.

4 stk. har sluttet fra kurset.

5 stk har uteblitt fra kurset.

1 har vi avsluttet pga. for stort fravær.

Avklaringstiltaket sysselsetter to 50% stillinger hvor daglig leder har hatt den ene, men pga. økende arbeidsmengde i kombinasjon med sykdom har vi også hatt en vikar/praksiskandidat inne som veileder i tiltaket.

APS – LAVTERSKELE

Deltakere:

I 2009 har det vært 19 deltakere i tiltaket. 13 menn og 6 kvinner. 2 personer har fått tilbud om plass, men har ikke møtt. De var henvist fra DPS Kongsvinger og sosialtjenesten i Grue Kommune. Oppmøtet til deltakerne har til tider vært ustabil.

Ved årsskiftet hadde vi 10 deltakere skrevet inn på 6 godkjente plasser. 6 menn og 4 kvinner, de er i alderen 20 – 45 år.

13. deltakere er skrevet inn i løpet av året, 7 av disse er henvist fra NAV Grue, og 1 fra NAV Kongsvinger.

2. deltakere har vært over 12. mnd. men det er søkt om forlengelse av tiltaket. 2. deltakere har meget ustabil oppmøte, og risikerer utskrivning.

8 deltakere er utskrevet i løpet av året, enten pga. manglende oppmøte, ruspåvirket oppmøte, en deltaker flyttet og fikk tilsvarende tilbud på hjemmeplassen, og en deltaker fikk seg arbeid.

Gjennomføring av tiltaket:

Oppmøtetiden for APS deltakerne er alle dager fra kl. 09.00 – 15.00. De spiser felles lunsj som bedriften betaler. De som ikke har stønad som dekker reiseutgifter, får dekket dette av bedriften.

Aktiviteter:

Deltakerne har jobbet med flere forskjellige ting som de mestrer. Arbeidslederne tilrettelegger for at det skal bli et variert tilbud til alle. De har reparert og solgt sykler, jobbet på bilpleie, hagearbeid, kantine, kjøkken, støpt lys, laget gipsfigurer, oppussing av lokaler, kontorarbeid, transportoppdrag, arbeidet på Luxo, glassskjæring, satt speil i rammer, sydd votter til isskraper, oppussing av møbler, renhold, utplassering i bofellesskap, noe lagerarbeid og ferdigstilling av plakater for Rally Norway.

FAST ANSATTE

Vi har gjort to ansettelser i år.

Ved opprettelsen av APS- avdelingen sommeren 2008 greide vi ikke å få besatt en 100% stilling som veileder. Vår arbeidsleder fra bilpleien meldte interesse for å vikariere i stillingen inntil videre. 1. mars i år bestemte vi oss for å ansatte vedkommende i stillingen som veileder, og det samme med vikararbeidslederen (bilpleie) som ble ansatt i august 2008.

I august sluttet en 50% veileder på APS for å gå over i stilling hos NAV, uten at vi erstattet vedkommende. Vi ville bruke litt tid på å definere hva vi trengte av vedkommendes etterfølger. Vi fant at det var behov for en atferdsfaglig medarbeider, og utlyste en 100% stilling som skulle deles mellom APS og VTA. Vi fikk 14 søknader til stillingen, og innkalte 5 til intervju og testing i dataferdigheter. Kun 3 stk. møtte, og kun en viste seg å være kvalifisert. Vi avtalte å ansette vedkommende fra januar 2010.

I november sluttet vår arbeidsleder på Luxo. Vedkommende ble erstattet ved at vi leide en person fra Luxo til oppfølging av produksjon og deltakere. Dette hang sammen med at vi på det tidspunktet ikke visste om Luxo skulle flytte sin produksjon ut av landet eller ikke.

Vi hadde en vikar inne i februar, for å avlaste daglig leder. Vedkommende ble værende her ut året, på arbeidspraksis-avtale gjennom NAV. Vedkommende planlegges ansatt fra januar 2010.

Daglig leder har vært gradert sykemeldt fra 17. oktober og ut året som følge av en nakkeprolaps, men var tilstede mer eller mindre hver dag, en medarbeider har vært 1 mnd. sykemeldt 100% pga. behandlingsreise. Ellers har det vært minimalt sykefravær i fast ansatt-gruppen.

UTDANNING FAST ANSATTE

En ansatt har fulgt modulene i datakortet to kvelder i uken gjennom hele våren og til i november. Vedkommende har også gjennomført et sertifiserende kurs i Arbeidsevne kartlegging gjennom ASVL.

To av ansatte har gjennomført arbeidslederskolen i 4 moduler med Kallerud kompetansesenter. Begge disse utdanningene er subsidiert med midler fra innovasjon Norge – RDA midler.

En ansatt har gjennomført et studium i 2 moduler ved Høyskolen i Oslo, innen arbeid med rusproblematikk. På grunn av uheldige omstendigheter har vedkommende ikke fått gå opp til eksamen, og mangler derfor dokumentasjon på kurset.

Daglig leder har gjennomført utdanningen som friskvern-konsulent ved Axelsons i Oslo, og gikk ut i oktober som diplomert friskvern-konsulent.

SOSIALE ARRANGEMENTER

Vi har hatt 2. større sosiale samlingsarrangement i år. Sommertur og julebord. Normalt har sommerturen vært årets høydepunkt før sommerferien, men det ble ikke tid til det i år. Vi bestemte derfor å ha turdag første fredag etter ferien (14. august), da reiste vi til Amadeus Dyrepark, og avsluttet med shopping og middag i Elverum. Det var fint å ha noe lystbetont å se frem til etter ferien også. Julebordet ble avviklet på Opaker gård 11. desember, med 40 deltakere fra alle deler av virksomheten vår inkl. styre- og varamedlemmer. Som underholdning hadde vi Jøran Trangsrud og ungdommene som spilte til dans.

SOSIALE VELFERDSTILTAK

I april kjøpte vi en massasjestol med "Power-nap" konsept. Det vil si at man hører på en avspennings-CD samtidig som stolen gjør massasjefjobben. Stolen er plassert på et eget rom, og blir flittig brukt av ansatte og tiltaksdeltakere.

Vi sparer også penger til en infrarød sauna, og har foreløpig mottatt ca. kr. 4000,- i minnegaver da en av våre tidligere ansatte døde. Vi har også et tilsagn om 2000 fra sanitetsforeningen i Grue, under forutsetning av at det blir et velværerom. Vi trenger ca. kr. 6 -7000,- til, og har en liten sparegris stående ved disken med spørsmål om støtte.

Vi tror kvalitetspauser og avspenning i arbeids-hverdagen kan bidra til at våre ansatte holder seg friske og motiverte til å gå på jobb.

FORESPØRSLER

Vi har hatt en seriøs forespørsel i år, og det var ang. skolekantine. Da den nye Grue barne- og ungdomsskole sto ferdig var det ønskelig med en kantine-ordning, og vi ble invitert til å komme med et tilbud. 1. mars startet vi med tilberedning og salg av lunsj til skoleelevene. Deltakere fra APS-tiltaket vårt sto for det meste for jobben.

Vi har også blitt forespurt om vi kunne komme tilbake med fredagskantine på rådhuset, hvilket vi gjorde fra og med desember. Kommunen var også interessert i å ha en fast kantine på rådhuset og ba oss om en vurdering, vi vurderte lokalene i august og gav et utkast til tilbud til kommunen, uten at vi fikk noen positiv tilbakemelding på det i året som er gått.

MARKEDSFØRING

Vi feiret vårt 5 år som aksjeselskap første arbeidsdag etter nyttår, og fikk Glåmdalen til å lage reportasje. Vi hadde invitert både NAV og eiere, men det var få som møtte. I forbindelse med jubileet hadde vi kjøpt inn penner med 5 års symbol på.

Disse delte vi ut, og vi spanderte kaffe og kake på alle som kom innom den dagen.

Det er mye god markedsføring i god kundepleie og jungeltelegrafene.

Ellers er det mot NAV vi først og fremst har rettet "markedsføringen", ved å levere gode rapporter og bli kjent blandt ansatte i NAV i forhold til hva vi kan tilby.

LOKALER

Grue Service AS leier nå totalt 5541 m² i Næringshagen, og betaler totalt ca. kr. 600 000,- i husleie, strøm og felleskostnader.

Vi meldte tidlig i år behov for et kontor til, og fikk det fra 1. oktober. Det ekstra kontoret benyttes av avklarings-tiltaket, slik at de får et mer støysvakt arbeidsmiljø når de skriver rapporter, og hvor det er mulig å ta inn deltakere til individuelle samtaler. Tidligere delte de kontor med kjøkken-arbeidsleder, hvor både beliggenhet (kjøkkenstøy) og mange deltakere er med å skape ekstra bry for begge parter. Det er videre tenkt at vår nye medarbeider innen attføringsfaglig oppfølging skal inn på samme kontoret.

Aps Lavterskeltiltaket var det eneste tiltaket som gikk med overskudd i 2008, og som en følge av det besluttet vi å lage eget toalett i deres lokaler. I juli var det ferdig, og de ansatte og deltakerne på PAS hadde selv murt, malt, tapetsert, og listet, så vi trengte kun fagfolk til rørlegger- og elektriker-arbeidene.

ØKONOMI

Konto navn	VTA			AVKLARING			APS		
	Budsjett 2009 Hele året	Resultat 31.12 2009	Resultat 31.12 2008	Budsjett 2009 Hele året	Resultat 31.12 2009	Resultat 31.12 2008	Budsjett 2009 Hele året	Resultat 31.12 2009	Resultat 31.12.08 Obs! kun 6.mnd
INNEKTER									
Salgsinntekter	1310 000,-	911 596,-	855 561,-	-	-	-	50 000,-	6 444,-	5 360,-
Tilskudd	2261 700,-	2261 700,-	1789 275,-	609 840,-	609 840,-	577 680,-	1064 700,-	912 600,-	630 759,-
Ref/ Utleie/ annen inntekt.	13 000,-	4 855,-	880,-	-	-	-	-	708,-	-
TOTALSUM INNEKTER	3053 200,-	3178 151,-	2645 716,-	609 840,-	609 840,-	577 680,-	1114 700,-	919 752,-	636 119,-
KOSTNADER									
Varekjøp	348 000,-	348 071,-	199 050,-	-	-	-	-	3 453,-	10 967,-
Lønn og forsikring	1752 000,-	1302 465,-	1380 852,-	417 000,-	360 484,-	348 026,-	562 000,-	405 933,-	234 959,-
Arb.giv.avg.og pensjons kostnad	320 140,-	233 488,-	245 210,-	88 770,-	82 974,-	90 847,-	76 360,-	102 940,-	32 832,-
Andre lønnskostnader	175 000,-	96 001,-	10 974,-	18 000,-	17 183,-	11 773,-	58 000,-	32 637,-	8 912,-
Avskrivninger	208 000,-	198 120,-	269 112,-	-	-	-	-	-	-
Lokalkostnader	370 000,-	379 334,-	305 213,-	67 000,-	90 960,-	81 361,-	150 000,-	142 485,-	96 732,-
Kjøp av mindre utstyr	110 000,-	93 375,-	77 828,-	-	-	265,-	60 000,-	61 786,-	139 270,-
Honorarer	62 000,-	89 812,-	79 800,-	13 000,-	11 400,-	16 750,-	13 000,-	11 400,-	8 450,-
Kontorkostnader	105 000,-	69 657,-	71 428,-	22 000,-	70 189,-	57 726,-	40 000,-	24 074,-	30 425,-
Bilkostnader	70 500,-	27 103,-	32 153,-	-	-	-	-	-	-
Reise/diett	6 000,-	39 873,-	2 279,-	-	547,-	-	26 000,-	4 765,-	4 208,-
Reklame/ representasjon.	12 000,-	360,-	5 240,-	-	-	-	-	-	-
Kontingenter	21 000,-	13 396,-	11 802,-	3 000,-	4 030,-	-	3 000,-	4 030,-	-
Andre kostnader	15 000,-	30 054,-	25 510,-	5 000,-	6 255,-	3 075,-	12 500,-	2 152,-	-
Totale kostnader	3574 640,-	2921 110,-	2716 449,-	633 770,-	644 022,-	609 823,-	1000 860,-	797 655,-	566 755,-
Totale inntekter	3584 700,-	3178 151,-	2645 716,-	609 840,-	609 840,-	577 680,-	1114 700,-	919 752,-	636 119,-
Resultat	10 060,-	257 041,-	-70 733,-	-23 930,-	-34 182,-	- 32 143,-	113 840,-	122 098,-	69 364,-

VTA-avdelingen: Et solid overskudd som i hovedsak skyldes **underforbruk av lønnsmidler**, men ansettelse fra 2010 er gjort.

Avklarings-avdelingen: Har et lite underskudd, som kommer av et **overforbruk av lokalkostnader, samt kurskostnader og andre kontorkostnader** som ikke var budsjettet. Dette endres med tilskudd for en plass ekstra fra 2010.

APS-lavterskeltiltaket: Har et overskudd som kommer av **underforbruk av lønnsmidler**. Ansettelse fra 2010 er gjort.

ASVLs fraværsstatistikk

Bedriftens navn:

Grue Service AS

Kontaktperson:

Tone M. Hanssen

Hele året 2009

	Mulige dagsverk	Faktiske utførte dagsverk	SYKEFRAVÆR				ANNET FRAVÆR			Sum fravær
			1-3 dager	4-16 dager	Mer enn 16 dager	Sum sykefravær	Fravær pga. barns sykdom	Andre typer permisjoner	Ureglementert	
Kolonne	Antall	Antall	Antall dager	Antall dager	Antall dager	Antall dager (sum kolonne 4, 5 og 6)	Antall dager	Antall dager	Antall dager	Kolonne 7, 8, 9 og 10
	2	3	4	5	6	7	8	9	10	11
Arbeidstakere:										
menn	1124,6	915,6	3	19	0	22	0	21	166	209
kvinner	1614,9	1312,9	20	168	51	239	0	63	0	302
Funksj./arbeidsledere:										
menn	616,4	581,4	6	4	0	10	0	24	1	35
kvinner	565,9	525,9	2	38	0	40	0	0	0	40
SUM	3921,8	3335,8	31	229	51	349	0	108	167	584

Det totale fraværet i virksomheten er på ca. 15%, hvor arbeidstakerne på VTA står for ca. 18,5% mens de fast ansatte har et fravær på ca. 6,5%. En stor del av fraværet til deltakerne skyldes ulegitimert fravær på mannsiden, og sykefravær på kvinnesiden.