

ÅRSRAPPORT

2015

for

Grue Service AS

- en Vekst  bedrift

Sitat:

- *Enten må du skrive noe som det er verdt å lese,
eller gjøre noe som er verdt å skrive om!*

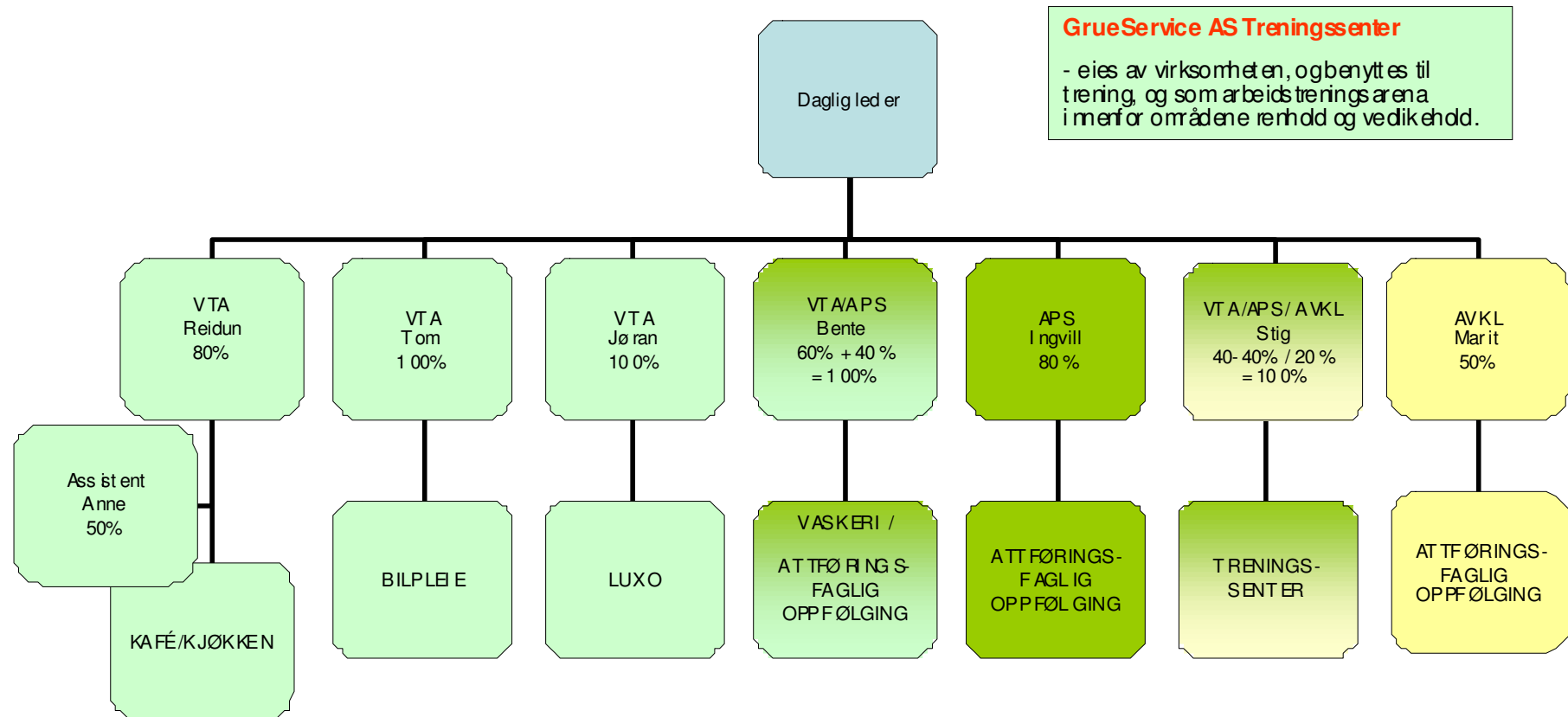
Benjamin Franklin

Forside	s. 1
Innholdsfortegnelse	s. 2
Organisasjonskart	s. 3
Om Grue Service AS	s. 4
Økonomi	
Forretningsidé	
Verdisyn	
Visjon	
Fast ansatte	
NAV / Rådgivende utvalg	
Hva har skjedd i 2015	s. 5
Styret	
NAV	
Om tiltakene	
VTA, inkl. arbeidstreningsarenaer	
Avklaring	s. 6
APS	
Treningssenter	s. 7
Fast ansatte	
Utdanning fast ansatte	s. 8
Sosiale arrangementer	
Markedsføring	
Forespørsler	
Lokaler	s. 9
Prosjekter	
BATT (benchmarking i attføringsbransjen)	s. 10
Klager	
Trusler /Utfordringer	
Økonomi	s. 11
Oversikt omsetning – resultat - ansatte 2004 – 2015	s. 12
Fravær 1. halvår 2015	s. 13
Fravær hele året 2015	s. 14
Planer 2016 - 2017	s. 15

Grue Service AS

- en Vekst  bedrift

Organisasjonskart 2015



OM GRUE SERVICE AS

Grue Service AS er 100 % eiet av Grue kommune. Virksomheten ble etablert i november 1990 som Grue Kommunes ASVO-tiltak, som en følge av HVPU-reformen. Den 01.01.04, ble Grue Service AS organisert som aksjeselskap.

Grue Service AS er tiltaksarrangør for arbeidsmarkedstiltak i samarbeid med NAV, og tilbyr kvalifiserende og utviklende arbeidstrening til personer som ikke uten videre får innpass på det ordinære arbeidsmarkedet.



Arbidsmarkedstiltaket VTA (etablert i 1990)

Varig Tilrettelagt Arbeid, er et tilbud til uføretrygdede. Arbeidet i bedriften skal bidra til å utvikle ressurser hos deltakerne gjennom kvalifisering og tilrettelagte arbeidsoppgaver.

Arbidsmarkedstiltaket Avklaring, (etablert i 2007) er et attføringstiltak, og tar sikte på å avklare hva som skal til for at den enkelte skal kunne komme tilbake til arbeid eller inn på arbeidsmarkedet, eventuelt skal tiltaket kunne ut i en funksjonsevnevurdering med avklaring av restarbeidsevne.

APS, (etablert i 2008) Arbeids Praksis i Skjermet virksomhet, skal gi tilrettelagt arbeidstrening med oppfølging. Tiltaket skal bidra til å prøve ut den enkeltes muligheter på arbeidsmarkedet og bidra til å styrke deltakernes mulighet til å komme i arbeid eller utdanning. Tiltaket kan også inneholde veiledning knyttet til fysisk aktivitet, kosthold og ernæring.

Treningssenter: 1. august 2010 ble vi eiere av et treningssenter. Treningssenteret er sentralt plassert på Kirkenær, og benyttes flittig av oss selv og lokalbefolkningen. To fysioterapeuter leier også behandlings rom av oss. Kjøpet kom i stand for å bevare et treningstilbud for våre deltakere, og for å skape arbeidstreningssplasser i en reell virksomhet.

ØKONOMI

Virksomheten skal gå i balanse, og det forutsettes inntjening på salg av varer og tjenester. Et eventuelt overskudd skal bli i bedriften, og komme formålet og deltakerne til gode.

Grue Kommune har avtale om medfinansiering med NAV Hedmark. Avtalen sier at eier skal yte et tilskudd på minst 25% av den statlige refusjonssatsen for VTA plassene. Grue Service AS er godkjent for 15 VTA plasser fra NAV. APS og Avklaringstiltaket er derimot 100 % statlige finansierte tiltak.

FORRETNINGSIDÉ

Grue Service AS skal gjennom produksjon av varer og tjenester, kvalifisere og utvikle mennesker.

VERDISYN

Grue Service AS tilbyr mennesker utviklingsmuligheter!

VISJON

Høsten 2014 hadde Grue Service AS ansatte og styre en fagsamling over to dager, og ble enige om en ny visjon, som skulle være retningsgivende for vårt strategiarbeid.

Vår visjon:

Som en av landets ledende kompetansebedrifter bidrar Grue Service AS til et mer bærekraftig samfunn gjennom:

- Økt yrkesdeltakelse
- Kopling av næringslivets behov med den enkeltes ressurser

FAST ANSATTE

Grue Service AS har 9 fast ansatte i til sammen 7,6 årsverk. Ansvars og arbeidsområdene er vist i organisasjonskartet. Høsten 2015 tok vi også inn lærling for første gang i faget kontor og administrasjon.

NAV / RÅDGIVENDE UTVALG

Et rådgivende utvalg skal gi råd om innholdet i tiltaket, samt behandle inntak, oppfølging og evt. avslutning av ansatte. Vi gjennomfører faste kvartalsvise møter med NAV lokalt, og en representant fra kommunen. I dag praktiseres også trekantmøter i både APS og Avklaringstiltaket mellom NAV saksbehandler, tiltaksarrangør og den enkelte. Kontroller ved NAV Kongsvinger, har for øvrig også tilgang til alle styreinnkallinger og protokoller til orientering, og kan delta som observatør i våre styremøter.

Hva har skjedd i 2015

Grue Service AS ønsker med dette å informere eiere, ansatte, NAV og andre om drift og utvikling i selskapet i 2015.

STYRET

Generalforsamling: Den 15.06.15 gjennomførte vi den siste generalforsamlingen med ordfører Niels Ferdinand Rolsdorff som eier/ ordfører i denne omgang. Styreleder Aud Haugsbø ble valgt til møteleder. Generalforsamlingen behandlet ordinære saker som: valg av styremedlemmer og varamedlemmer, regnskap 2014, styrets årsberetning, styregodtgjørelse, og orienteringssaker; Årsrapport fra Grue Service AS.

Styret i Grue Service AS forble uforandret fra i fjor, og består av følgende personer:

Styreleder Aud Haugsbø ble gjenvalgt, nestleder Hanne Stangnæss var ikke på valg, og styremedlem Per Ivar Bekk ble gjenvalgt, mens Tommy Antonsen ikke var på valg.

Vara medlem nr. 1. Liv Bekkesletten ble gjenvalgt og vara medlem nr. 2. Erik Furulund var ikke på valg.

Det er avholdt fem ordinære styremøter i 2015, pluss ett telefon/mail-møte og ett 2 dagers strategi-møte med alle ansatte i tillegg til en ordinær generalforsamling.

Styret har funnet en hensiktsmessig arbeidsform, og har normalt faste temaer for møtene.

Vår møteplan ser slik ut:

- Årsregnskap - febr./mars
- Marked/Kunder - juni
- Strategi/ utvikling – august
- Daglig leders innsats, arbeidsform og avlønning – november/desember.
- Styrets arbeidsform og oppnådde resultater – desember

NAV

Våre kontaktpersoner i NAV er tiltakskoordinator Rune Harbosen og Paal Aasvangen ved NAV Kongsvinger. Vi har også direkte kontakt med de ulike saksbehandlere ved de lokale NAV kontorene som henviser deltakere til oss, og vi opplever at samhandlingen er tett og god. Positive tilbakemeldinger og påtrykk for å søke inn deltakere vitner også om dette.

Vi leverer tjenester til en stor gruppe mennesker på oppdrag for NAV, 68 personer har totalt vært ansatt på VTA, eller deltatt i annet tiltak hos oss i år. Vi jobber hele tiden med å være en god leverandør av tjenester, og følger opp NAVs kravspesifikasjoner for de ulike tiltakene. Ny samarbeidsavtale ble tegnet innen utgangen av juni.

Etterskuddsbetaling av refusjon basert på faktisk forbruk av plasser.

Etterskuddsbetaling for faktisk forbrukte plasser har medført økte dokumentasjons krav og samhandlingsrutine med NAV mht. å holde oversikt over antall forbrukte plasser til enhver tid. Det har gitt en uforutsigbar inntekt, og mye tid har gått med på å planlegge inntak av søkere uten at å overstige godkjent ramme, eller vi har måttet "henge i stroppen" og mast på NAV om flere søkere for å ikke få et underforbruk på plassene.

Avklaring legges ut på Anbud

Avklaring ble lagt ut på anbud i september 2015. Vi var klar over at det ville skje, da Hedmark fylke var i siste pulje mht. utlysning. Vi ble sørgelig vitne til at NAV Hedmark hadde delt fylket opp i 6 tjenesteområder. Grue skulle nå være en del av tjenesteområde Solør, med krav til leveranssted - Flisa. Uten forvarsel var Grue og Våler nå en del av Solør. På samme måte ble Odal og Eidskog en del av tjenesteområde Kongsvinger, så vi var ikke alene. Grue Service AS leverte anbud som underleverandør til Atico as på Flisa, men dessverre ble ikke vårt tilbud valgt.

OM TILTAKENE

VTA

Grue Service AS er godkjent for 15 VTA-plasser.

Deltakere:

Vi har hatt 20 personer inne i VTA tiltaket i løpet av 2015, tre av disse har vært ansatt siden 01.01.1991.

Pr. 31.12.15 var det 16 personer inne som fyller 15 plasser. De VTA-ansatte arbeider med kafé, kjøkken, vaskeri, bilpleie, opptenningsruller og Luxo.

De VTA- ansatte tjener kr. 21,- pr. time i motivasjonstillegg, samt at de som har lang vei, og kjører selv til og fra jobb får dekket litt av reisekostnadene. Reisegodtgjørelsen blir også registrert som inntekt, som bedriften og den enkelte må skatte av.

Nytt regelverk

Ny uføretrygd (gjeldende fra 1.1.15) skulle gjøre det enklere å delta helt eller delvis i arbeidslivet med den arbeidsevnen man har, har også ført til at våre VTA-ansatte nå har krav på sykepenger i arbeidsgiver-perioden. Det nye regelverket har dessverre ført til et merarbeid mht. oppfølging av sykemeldte VTA-ansatte og refusjoner av arbeidsgiverperioden for de vi har fått fritak for.

Venteliste:

Vi har hatt 2 personer på venteliste. Begge har fått tilbud om arbeid innen utgangen av året, og pr. desember 2015 har vi ingen på venteliste.

Nye:

Vi har fått 5 nye VTA-ansatte i 2015, to arbeider på Luxo og en på kjøkken/kafé og to på verkstedet hvor de arbeider med optenningsruller.

Sluttet:

4 personer sluttet i 2015. En pga. flytting, en pga. ønske om å arbeide i ordinær virksomhet, en pga. helse, og en måtte sies opp da vedkommende ikke fikk innvilget uføretrygd, og dermed ikke var berettiget VTA-plass.

PRODUKSJON/ARBEIDSTRENINGS ARENAER

Cateringsalget:

Cateringsalget ligger ca. kr. 12 000,- over budsjett, og skyldes i hovedsak prisvekst. En stor del av cateringsalget tilskrives skolekantina, som gir oss faste og forutsigbare arbeidsoppgaver. Totalt i år har vi solgt mat ut av huset for kr. 281 761,-.

Kaféen:

Kaféen er fortsatt svært godt besøkt, og har solgt for kr. 275 762,- i 2015. Salget er omtrent uendret i forhold til hva det var i 2014, men vi overstiger budsjett med ca. kr. 15 000,-.

Luxo:

Ordretilgangen i Luxo svinger, og i 2015 har vi tjent ca. kr. 36 000,- mindre enn fjoråret, og vi er ca. kr. 41 000,- under budsjett. Det er pussig at dette er tilfellet når antallet deltakere på Luxo har økt, og vi i tillegg har trykkeri-maskinen som vi skulle jobbe på som "attåt-næring", men forklaringen kan være at det har vært en del sykefravær blant nøkkeldeltakere, og det faktum at det har vært vanskelig å både sysselsette flere deltakere med mindre jobb - og å selge trykkerisaker i tillegg.

Bilpleie:

Bilpleie-avdelingen er et VTA-tjenesteområde med 1 arbeidsleder og 2 -3 VTA- ansatte. I tillegg blir avdelingen brukt som arbeidspraksis-arena og arena for kartlegging av arbeidsevne for både APS- og Avklaringsdeltakere. På grunn av sesongsvingninger er det også denne avdelingen som har hatt ansvar for hagearbeid.

Bilpleien har hatt en inntekt før mva. på kr. 146 040,-, det er ca. kr. 5 000,- mindre enn fjoråret, og endte ca. kr. 23 000,- under budsjett.

Hage og transportoppdrag har hatt en inntekt til sammen på ca. kr. 20 500,- noe som er ca. 20 000,- under budsjett.

Vaskeri:

For første gang siden starten høsten 2010 har oppdragsmengden avtatt i 2015, et par av våre faste kunder (virksomheter) har flyttet eller opphørt, men også pågangen fra privatmarkedet har stilnet litt. Dette kan skyldes manglende markedsføring fra vår side, som igjen skyldes at vi har hatt lav eller vekslende kapasitet mht. ansatte og deltakere.

Vi har tjent kr. 125 714,- på vaskeriet i 2015, det er omtrent som i fjor, og kr. 34 000,- under budsjett.

AVKLARING

Avklaringstiltaket har hatt 45 personer på tiltak i 2015, 6 deltakere fortsatte over fra 2014, og ved avslutningen av året gikk 6 deltakere videre over i nytt år. Gjennomstrømmingen i tiltaket, 39 personer er fordelt på 23 kvinner og 16 menn. Det er en hurtigere gjennomstrømming av deltakere i dette tiltaket, enn i øvrige tiltak i virksomheten, og gjennomsnittlig oppholdstid i tiltaket har vært ca. 7,5 uker (1,89 mnd.). dette er en forbedring i fra 2014, hvor gjennomsnittlig oppholdstid i tiltaket var 9 uker.

39 personer er utskrevet fra kurset i perioden, noen av disse er avklart til følgende tiltak/situasjoner;

3 deltakere er søkt til ordinært arbeid m/u lønnstilskudd el. i kombinasjon m. trygd	3 menn	3 kvinner
4 deltakere er avklart til sykdom/medisinsk/ sosial rehab.	1 mann	3 kvinner
22 deltakere har søkt/ fått uføretrygd	10 mann	12 kvinner

APS – Tiltaket

Deltakere:

Det har vært 18 deltagere gjennom tiltaket totalt i 2015, 7 menn og 11 kvinner. I januar 2015 var det 10 deltakere inne på tiltaket, 4 menn og 6 kvinner. Ved utgangen av 2015 var det 10 deltakere inne på tiltaket, 4 menn og 6 kvinner.

Årsakene til utskrivning:

1 - Ordinært arbeid, uten bruk av lønnstilskudd	1 kvinne
1 - Utdanning - egenfinansiert	1 kvinne

1 - Utdanning dekket av NAV	1 mann
1 - Flyttet	1 kvinne
4 - Sykdom / medisinsk / sosial rehabilitering	2 kvinner/ 2 menn

Vi er fornøyd med at tre deltakere er utskrevet til ordinært arbeid eller til videre utdanning, men som tidligere er en stor andel (4 stk.) deltakere syke og avsluttes til videre utredninger eller behandling.

Gjennomføring av tiltaket:

Åpningstiden i APS tiltaket er mandag - fredag, kl 08.00 – 15.00. Arbeidstiden blir avtalt og tilpasset den enkelte deltager. Grue Service AS dekker utgiftene til lunsj for deltakerne i APS-tiltaket, da lunsjen brukes som en metode for å tilføre kunnskaper innen budsjett og økonomistyring, samt kosthold og ernæring. Deltakere planlegger, handler og tilbereder lunsjen og de spiser i fellesskap.

Veiledere og arbeidsledere tilrettelegger for at det skal bli et variert tilbud til alle APS deltakere. I tillegg til kartlegging og motivasjonsprosessen har deltakerne også i forkant av en ekstern opplæringsplass deltatt internt med alt fra hagearbeid, transport- og flytteoppdrag, til arbeidet på bilpleie, kantine, kjøkken, kontorarbeid og på Luxo.

Deltakere som har krav på å få dekket reiseutgifter, får dette fra NAV.

Alle deltagere har samtaler med veileder for gjennomgang av handlingsplan 1 gang i mnd.

Avklarings-tiltaket tilbyr også APS-deltakere å delta på ulike opplæringsmoduler i avklarings-tiltaket.

TRENINGSSENTER

Grue Service AS har drevet treningssenteret i 5,5 år, etter overtakelsen fra Storli 1. august 2010.

Maskiner og utstyr fikk vi med på kjøpet da vi overtok, og fornyelse av utstyret har vi fått til ved hjelp av økonomiske bidrag fra fond, privatpersoner, lag/foreninger eller andre virksomheter. Vi er svært takknemlig for dette, da vi ellers ikke kunne opprettholdt standarden på utstyret.



Senteret finansieres med husleie fra fysioterapeuter, salg av treningskort og egenbetaling for det vi selv bruker senteret.

Åpningstidene opprettholdes ved at fysioterapeutene åpner hver morgen, og nøkkelpersoner påser at det blir slukket og låst på kvelden.

En av våre ansatte har hatt ansvaret for treningssenteret i en todelt rolle.

1. At alle deltakere fra alle tiltakene våre får informasjon om trening, helse og trivsel, samt at de får tilbud om treningstid sammen med den ansatte.
2. Oppfølging av renhold, vedlikehold og andre vaktmester-oppgaver med vedlikehold av bygg og utstyr. Våre arbeidstakere og deltakere har oppgaver med gressklipping og annet vedlikeholdsarbeid.

Alle ansatte og deltakere har i dag et treningstilbud, en time i arbeidstiden hver uke, og ellers gratis trening utenom egen arbeidstid, men innenfor det tidsrommet arbeidsledere og veiledere er på jobb. Fast ansatte kan ellers bruke senteret når de vil utenom arbeidstiden.

Helgeåpent: Etter stort påtrykk fra kunder, fikk vi til en vaktordning med helgeåpent senter. Dessverre opplevde vi ikke at det ble så godt benyttet som interessen på forhånd tilsa, så vi valgte å avvike tilbudet fra høsten 2015.

FAST ANSATTE

I 2015 har Grue Service AS hatt 9 fast ansatte i til sammen 7.70 årsverk, *(som vist i organisasjonskartet s.3)*.

To ansatte har sluttet i løpet av året, kjøkken-assistenten og APS-veileder. To ansatte har begynt i løpet av året uten direkte å erstatte de som sluttet, den ene er en kontorlærling og den andre er en midlertidig styrking av staben på kjøkkenet i en periode med et stort arbeidspress/ lav kapasitet. Arbeidslederen på bilpleie har hatt 20% permisjon store deler av året, samt 40% permisjon årets siste 2,5 mnd. for å arbeide hos Bi-arbeidsgiver. Vi ble enige om å holde bilpleie-avdelingen stengt.

UTDANNING FAST ANSATTE

På grunn av underskudd i 2014, og "inndragning" av avsatte utviklingsmidler har vi ikke hatt kompetansehevsingsplan for 2015. Vi hadde kun planlagt med langdager en dag i måneden og kompetanseoverføring mellom fast ansatte pluss at vi videreførte en 20% stilling for en av de ansatte i forbindelse med et utviklingsprosjektet i APS. Målet med dette fra ledelsens side har vært å løfte den attføringsfaglige kompetansen opp til et felles nivå for alle ansatte.

Alle ansatte og styret var samlet 14. og 15. september til fagsamling. Målet i år var i utgangspunktet utarbeiding av en strategiplan, men ble omformulert til å gjøre oss strategi-modne. Sammen med oss hadde vi Geir Moen, tidligere Equass-revisor, og samarbeidspartner i Leonardo-prosjektet. Vi leide plass på Finnskogtoppen velværehotell og brukte dagene til fulle. **Fagdage** kostet oss kr. 33 688,- / el. kr. 2 800,- p.prs.

To ansatte har deltatt på kurs/ fagdag med KLP om helse og trening.

Kurset var gratis for oss som medlemmer.

To ansatte har deltatt på kurs i rapportskrivning med NHO. Dette har de videreformidlet til øvrige fast ansatte i "langdags-møte". **Kurset** kostet oss: 3 200,-

To ansatte har deltatt i Leonardo-prosjektet / opplæringsløpet deSqual. Målet med prosjektet var utviklingen av en mer bærekraftig kvalitet i attføringsbransjen. Budsjett 20 289,- euro hvorav 75% var EU finansiert (kurs 8,22 = NOK 166 775,-) **Kostnad:** usikkert inntil prosjektrengskapet er godkjent i Brussel

SOSIALE ARRANGEMENTER

Sommerturen 2015 ble etter avstemming valgt til "by-tur til Karlstad", den 16. juni. Planen var at alle skulle få velge selv, å delta på en liten båttur, eller en byvandring eller shopping, før vi alle samlet oss igjen til en deilig lunsj på Elite Stadshotellet før hjemreise. Dagen ble hyggelig, og vi fikk god service fra Ine Iversen på Berg Skysstasjon. Dessverre var det en litt tung og grå dag, slik at de fleste søkte inn på kjøpesenteret. Noen hadde også funnet kanalbåtene og hadde reist en tur med disse.

Vi hadde ved avstemming bestemt at vi skulle legge årets julebord til Skasliens gjestgiveri. Den 5. desember var ansatte, deltakere, styre og dugnadsgjeng invitert, og 40 personer deltok i vårt "selskap".

MARKEDSFØRING

Grue Service AS bruker bevisst ikke store summer på annonsering og markedsføring, men profilerer virksomheten ved at vi har store skilt som forteller hvor vi er i Næringshagen (kafé, vaskeri og bilpleie), på treningssenteret og på Luxo. Vi kjøper ikke avis annonser, med begrunnelse om at vi er tjenesteytere i et lite lokalmarked, og at de som ønsker det finner oss på vår egen nettside, eller blant Vekst-bedriftenes oppføringer.

Det vi har valgt av markedsføring, dreier seg i hovedsak om å ha vårt skilt oppe i Gruehallen, Grue håndball får kr. 2000,- for dette, og vi har bidratt til Am-car klubbens ungdomssatsning med kr. 1000,- mot at vi blir nevnt på deres oppslag over sponsorer.

FORESPØRSLER

Vi har hatt noe etterspørsel etter hagearbeid også i år, og opplever at det er et relativt stort udekket behov i distriktet for denne typen tjenester. Alle våre fast ansatte er dedikerte til hver av sine tjenesteområder og vi har normalt ikke kapasitet til oppdrag i denne "bransjen", men et par tidligere "firma-kunder" har vi fortsatt å betjene gjennom året som er gått, og ellers kontakter vi andre som har meldt interesse når vi en gang i blant har noe ledig kapasitet i fra bilpleien.

Skolekantine -avtalen vår ble evaluert i juni 2015, med positive tilbakemeldinger. Også her ønsker de mer av oss (flere dager i uken) enn vi har kapasitet til å levere. Skolen kom oss i møte mht. bemanning, og etter sommerferien fikk vi bistand av elevrådet med at to elever alltid bistår oss med salget, dette for å begrense køene. Leveransene to dager i uken er gjennomført i hht. avtale.

LOKALER

Grue Service AS leier totalt 541 m² i Næringshagen, og betaler årlig ca. kr. 1 000 000,- i husleie, strøm og felleskostnader. Vi leier også 112 m² inne på Luxo fabrikken av Grue kommune til ca. 33 500 pr. år. I tillegg eier vi selv 241 m² treningscenter i Bedringens vei hvor vi selv har kr. 250 800,- i inntekter på utleie av lokaler til fysioterapeutene. Pr. 31.12.15 hadde vi ca. 1095 000,- igjen i lån på dette, og vi hadde betalt ca. 153 000,- i avdrag og renter.

PROSJEKTER

Internt prosjekt - Utviklingsprosjektet APS

Som et resultat av omorganisering av Avklaringstiltaket i 2013 ble en pedagog (ansatt i 80% stilling) overført til APS tiltaket i sin helhet som attføringsfaglig veileder. I oktober 2014 begynte arbeidet med et forbedringsprosjekt hvor målet var å innføre en attføringsfaglig arbeidsmodell. Det vil bla. si: Tydelig definerte arbeids- og ansvarsområder både i forhold til avdelingen generelt og arbeidstreningsarenaene spesielt og at alle rapporter tilfredsstillende alle krav innholdsmessig og blir levert til rett tid. Attføringsfaglig veileder fikk i prosjektperioden en 20% økt stilling og hadde i prosjektperioden det overordnede ansvaret for at avdelingen fungerer som en helhet, strukturelt og attføringsfaglig, og som en veileder for øvrige ansatte på avdelingen.

Prosjektet som ble avsluttet 31.09.15 i hht. avtale, ble bare delvis nådd. Det ble innført en struktur og rutinebeskrivelser av en attføringsfaglig arbeidsmodell på avdelingen. De ansatte på avdelingen ble kjent med og fikk forståelse for modellen, men opplæring i samtaler, motivasjon og rapportskrivning gjensto. Det ville bli tema i medarbeidersamtaler med hver ansatt, og være grunnlag for kompetansehevingsplanen for virksomheten.

Kvalitetssikringssystemet (Equass), forutsetter at virksomheten arbeider med kontinuerlig forbedring. Vi hadde revisjon i april 2015, og da avtalte vi å arbeide med to store forbedringsprosjekt:

1. Styringsstrukturen:

Endre oppbyggingen av styringsstrukturen, og lage en logisk filstruktur.

Dette for å forenkle dokumentasjons- plassering og innhenting, samt sikre gjennomføring av planlagte aktiviteter og evalueringer.

2. Ansatte:

Styrke den attførings-faglige forståelsen og deltakelsen hos ansatte, slik at alle "snakker samme språk" og handler i hht. vår primær-oppgave som leverandør av tiltak til NAV.

Prosjektene som har "dead-line" 15. april 2017, har ikke kommet i gang enda.

Leonardo-prosjekt

Leonardo-prosjektet DeSqual ble avsluttet i Nederland i september 2015. To ansatte i virksomheten har da deltatt på 7 samlinger til sammen i Belgia, Estland, Spania, Portugal og Tyskland sammen med deltakere fra tilsvarende virksomheter i Europa. I prosjektet har vi fått innføring i metoder og teknikker for utvikling av kvalitetsadferden i virksomheten. Vårt uttrykte behov inn i prosjektet var: Hvordan kan vi møte samfunnets behov og forventninger (mer om dette under). Alt i alt har dette vært et nyttig og lærerikt prosjekt for Grue Service AS å delta i.

Hvordan møter vi samfunnets behov

Som et ledd i opplæringen vi fikk i deSqual-prosjektet hadde vi et prosjekt her hjemme hvor vi gikk ut og kartla ulike arbeidsplasser. Vi gjorde intervjuer i 8 ulike bransjer, med 13 respondenter, maskinverksted, bilverksted, mekanisk produksjon, hotell /restaurant, PU –bolig, kirketjener, servicetorg og barnehage. Vi spurte de ulike respondentene om oppgaver de gjorde på sin arbeidsplass som ikke har med profesjon å gjøre, og oppgaver som kan gjøres av hvem som helst som har fått opplæring og/eller fyller basiskravene (språk, lese/skrive, førerkort med mer.) Og hva fant vi ut? Vi fant ut at de 13 spurte hadde ulike oppgaver som ikke hadde med deres profesjon å gjøre, og som hvem som helst andre kunne gjøre.

Resultatet var utrolige 8,32 årsverk, innenfor 7 arbeidsområder:

Renhold (4,45 årsverk),

Rydding (1 årsverk),

Transport (0,5 årsverk),

utearbeid, stell og vedlikeh. (0,3 årsverk)

Lagerarbeid (1 årsverk),

Service/kundebeh. (0,7 årsverk),

Kontoroppgaver (0,35 årsverk) og

Vi syntes dette var spennende funn, som tilsa at det burde være mulig å sysselsette ufaglærte i flere bransjer, og ville presentere dette for bedriftsledere.

Årets happening i regi av Grue Service AS var at vi inviterte til en storstilt event den 30. april 2015. Her hadde vi et panel bestående av NAV leder, Kommuneoverlegen, Equass-expert fra Belgia, ASVL-bransjerepresentant, og vår egen ordfører.



Opplæringskontor

HOLK AS (Hedmark opplæringskontor for lærekandidater) er fortsatt et sovende selskap. Fylket har ikke godkjent selskapet som opplæringskontor for lærekandidater, da de mener det er stigmatiserende. Det jobbes fortsatt i hele landet med etableringen av opplæringskontor i regi av Vekst/attføringsbedrifter, som blir godkjent i sine respektive fylker, så på sikt tror vi det skal lykkes i Hedmark også.

BATT

Vår arbeidsgiverorganisasjon ASVL og Attføringsbedriftene samarbeider om Benchmarking i attføringssektoren: BATT. Undersøkelsene resulterer i en stor rapport hvor alle Vekst- og Attføringsbedriftene i landet sammenligner sine resultater.

Rapporter for 2015 er ikke sluppet som ferdigstilt riktig enda, men så langt utpeker Grue Service AS seg på lands-rapporten som en av 5 i landet med størst tilfredshet fra APS og Avklaringsdeltakere mht. hvor fornøyd de er med hjelpen de har fått av sin veileder, og i tillegg scorer Avklaring blant topp 5 i landet mht. om tiden i tiltak har bidratt til økt livskvalitet.

BATT rapporten 2015, gir en indikasjon på at deltakerne er fornøyd med det arbeidet vi gjør.

KLAGER

Vi har ikke registrert noen skriftlige klager i 2015, men gjennom spørreundersøkelser om tilfredshet har det fremkommet noen forbedringspunkter.

Vi bruker et spørreskjema med 6 spørsmål om bla. servicegrad, kommunikasjon, tilgjengelighet og samarbeidet totalt, hvor de spurte skulle gi svar på en skala fra 1 - 6 (hvor 1 står for i liten grad, og 6 står for i svært stor grad)

Samarbeidspartnere (7 respondenter):

To spørsmål utmerker seg med svært lave score, og med det ene har vi en jobb å gjøre.

1. På spørsmålet om de kjenner til Grue Service AS system for klageadgang, får vi gjennomsnittscore 1.

2. Og på spørsmålet om de opplever at Grue Service AS leverer i hht. bestillingen fra NAV, får vi gjennomsnittscoren 3. (Dette er for så vidt forståelig, da de spurte ikke har noe med NAV å gjøre).

Ansatte (9 respondenter):

På spørsmålet: Synes du Grue Service AS arbeider nok med å utvikle tjenestene sine får vi en gjennomsnittscore på 4,1

Ellers er det middels grad av tilfredshet mht. prestasjoner og kompetanse, da øvrige spørsmål er besvart i området 4,4 - 5,4.

Vi vet at det var større individuelle forskjeller i tilfredshet enn det gjennomsnittet viser oss, og etter fagdage i september hyret vi Geir Moen fra eQual-consulting til å bistå oss ut året, for å arbeide med den interne kommunikasjonen. Geir var med oss i oktober og november, men pga. at en person sluttet, og en annen var sykmeldt ble vi enige om å skyve på avtalene.

TRUSLER/ UTFORDRINGER

Tidligere SWOT analyser har fortalt oss at en av våre svakheter var at vi hadde liten kontroll på ordremengde, lav kompetanse på rusproblematikk og lite samarbeid med DPS. Av trusler så nevnes blant annet det at NAV - Avklarers selv. Nav går inn som direkte konkurrenter om samme målgruppe, men med helt andre konkurransevilkår enn vi har.

Vi har ikke utarbeidet noen SWOT-analyse for 2015. Som nevnt i andre sammenhenger har det vært mye usikkerhet i bransjen og i virksomheten Grue Service AS knyttet til hva som skjer når det blir anbudsutsetting av Avklaringstiltaket. Hva med kommunalisering av VTA- tiltaket, hva med det nye AFT tiltaket som skal erstatte APS-tiltaket, og hva skal det bli av oss.

Usikkerheten førte til noen interne uenigheter, om menneskelige og økonomiske ressurser, og i oktober/november ble det klart at vi ikke vant frem som fortsatt leverandør av avklaringstiltaket. I desember mottok vi oppsigelse på avklaring i regi av Grue Service AS. Tiltaket blir gående ut juni 2016.

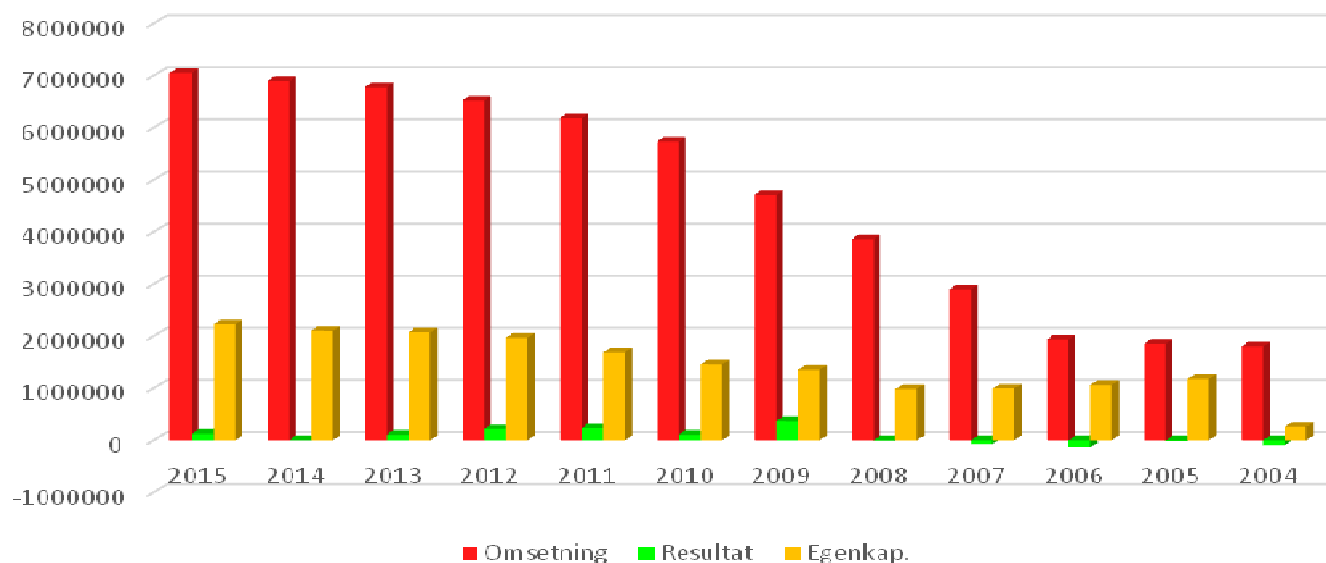
ØKONOMI

	VTA			Avklaring		
	Budsjett 2015	Resultat 2015	Resultat 2014	Budsjett 2015	Resultat 2015	Resultat 2014
INNETEKTER						
Salgsinntekter	1271 500,-	1147 647,-	1195 752,-	-	-	-
Tilskudd	2764 000,-	2767 976,-	2703 995,-	880 000,-	918 631,-	792 866,-
Ref/ Utleie/ annen inntekt.	11 500,-	5 730,-	4 436,-	-	-	-
TOTALSUM INNETEKTER	4047 000,-	3921 353,-	3904 183,-	880 000,-	918 631,-	792 866,-
KOSTNADER						
Varekjøp	415 000,-	412 940,-	425 829,-	-	-	-
Lønn og forsikring	2259 000,-	2056 508,-	2105 513,-	513 000,-	579 181,-	409 768,-
Arb.giv.avg. pensj. Kostn.	449 200,-	388 449,-	432 150,-	128 000,-	119 974,-	93 700,-
Andre personalkostnader	138 000,-	70 075,-	-9 376,-	20 000,-	6 674,-	41 952,-
Avskrivninger	0,-	8 088,-	8 088,-	-	-	-
Lokalkostnader	400 000,-	448 820,-	469 496,-	120 000,-	127 512,-	120 163,-
Kjøp av mindre utstyr	80 000,-	116 215,-	194 459,-	1 500,-	489,-	0,-
Honorarer	105 000,-	110 750,-	110 162,-	18 000,-	22 350,-	19 700,-
Kontorkostnader	67 500,-	101 331,-	14 889,-	62 500,-	104 167,-	80 020,-
Bilkostnader	35 000,-	31 123,-	28 977,-	-	-	-
Reise/diett	60 000,-	54 222,-	56875,-	1 000,-	746,-	4 463,-
Reklame/ representasjon.	10 000,-	3 009,-	7 518,-	2 000,-	2 511,-	6 499,-
Kontingenter	26 000,-	30 130,-	23 506,-	12 000,-	23 559,-	12 949,-
Andre kostnader	24 500,-	30 450,-	35 517,-	6 000,-	4 826,-	1 683,-
Totale kostnader	4069 200,-	3862 109,-	3903 871,-	884 000,-	991 988,-	791 868,-
Totale inntekter +renter	4051 400,-	3770 691,-	3941 014,-	880 000,-	918 631,-	792 866,-
Resultat	17 800,-	91 418,-	37 143,-	- 4 000,-	- 73 357,-	998,-

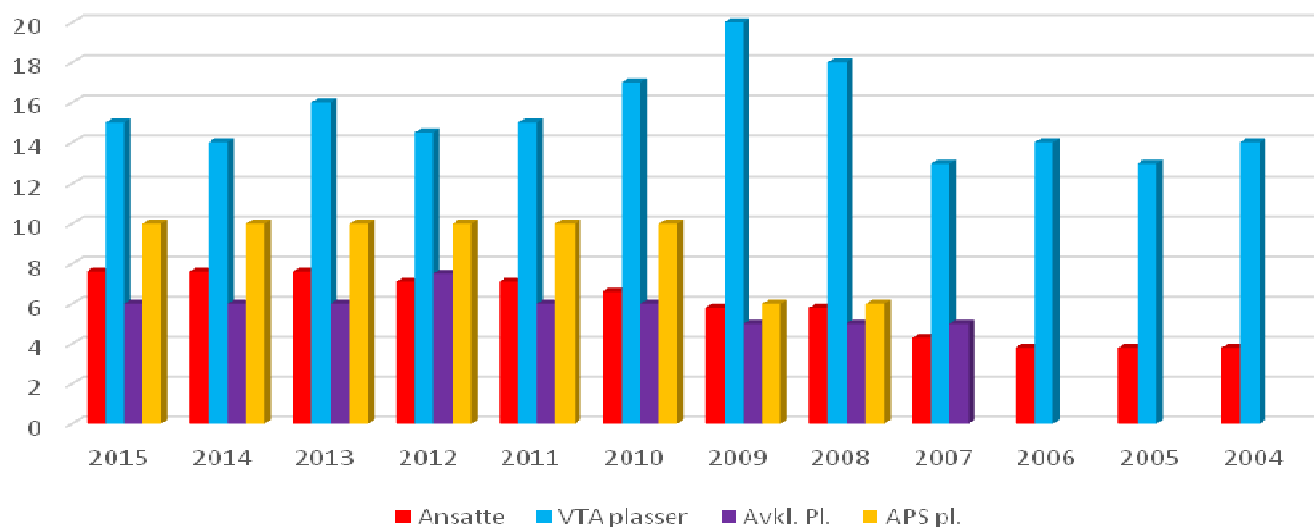
	APS			Treningssenter		
	Budsjett 2015	Resultat 2015	Resultat 2014	Budsjett 2015	Resultat 2015	Resultat 2014
INNETEKTER						
Salgsinntekter	-	-	-	257 000,-	233 075,-	247 304,-
Tilskudd	1830 000,-	1814 630,-	1697 239,-	-	-	-
Ref/ Utleie/ gave/ annen innt.	-	-	-	250 800,-	305 663,-	250 800,-
TOTALSUM INNETEKTER	1830 000,-	1814 630,-	1697 239,-	507 800,-	538 737,-	498 104,-
KOSTNADER						
Varekjøp	0,-	10,-	1 339,-	0,-	10 242,-	0,-
Lønn og forsikring	1046 000,-	953 753,-	1023 000,-	8 000,-	7 790,-	15 001,-
Arb.giv.avg. pensj. kostn.	225 500,-	204 545,-	225 914,-	1 100,-	826,-	758,-
Andre personalkostnader	102 500,-	68 482,-	43 269,-	5 000,-	0,-	3 029,-
Avskrivninger	-	-	-	171 000,-	163 029,-	171 384,-
Lokalkostnader	275 000,-	262 266,-	269 845,-	120 000,-	134 359,-	115 122,-
Kjøp av mindre utstyr	40 000,-	13 852,-	19 499,-	48 000,-	94 443,-	38 661,-
Honorarer	34 000,-	34 750,-	35 275,-	60 000,-	73 761,-	133 125,-
Kontorkostnader	55 000,-	99 307,-	58 121,-	0,-	3 043,-	4 276,-
Bilkostnader	0,-	0,-	2 146,-	-	-	-
Reise/diett	6 500,-	3 772,-	0,-	-	-	-
Reklame/ representasjon.	8 500,-	2 511,-	6 499,-	2 000,-	2 511,-	5 986,-
Kontingenter	20 500,-	23 904,-	14 566,-	0,-	5 487,-	1 381,-
Andre kostnader	1 000,-	0,-	3 226,-	25 000,-	32 696,-	24 162,-
Totale kostnader	1814 550,-	1667 150,-	1714 287,-	440 100,-	528 186,-	442 684,-
Totale inntekter	1830 000,-	1814 630,-	1697 239,-	507 800,-	538 737,-	498 104,-
Resultat	15 450,-	147 480,-	-17 048,-	67 700,-	10 550,-	55 420,-
			Rentekostnad	70 000,-	56 284,-	-78 641,-
			Resultat	- 2 300,-	- 45 733,-	-23 221,-

Oversikt omsetning – resultat - ansatte 2004 - 2015

Omsetning, resultat og egenkapital 2004-2015



Ansatte, VTA plasser, Avklaring plasser og APS plasser 2004-2015



Forklaringer

- 2006 - Etablerte bilpleieavdeling
- 2007 - Etablerte Avklaring + 4 skoleelever
- 2008 - Etablerte APS
- 2010 - Etablerte vaskeri, kjøpte treningscenter, Økte 4 APS plasser, og økte 1 Avklaringsplass.
- 2011 - Leieinntekter og treningsinntekter for hele året bidro til å øke omsetningen.
- 2012 - Tilleggstilsagn på 3 Avklaringsplasser, men manglet VTA søkere og fikk lavere refusjoner.
- 2013 - Mottatt EU midler og deltar i Leonardo-prosjekt + 3 skoleelever og 1 språkpraksiskandidat
- 2014 - EU midler + 4 skoleelever og 1 språkpraksiskandidat trekker opp resultatet, men trekk i tilskudd ved både underforbruk og overforbruk på plassene trekker ned resultatet.

Fraværstatistikk første halvår 2015

	Mulige dagsverk	Faktiske utførte dagsverk	SYKEFRAVÆR				ANNET FRAVÆR			Sum fravær
			1-3 dager	4-16 dager	Mer enn 16 dager	Sum sykefravær	Fravær pga. barns sykdom	Andre typer permisjoner	Ureglementert	
Kolonne	Antall	Antall	Antall dager	Antall dager	Antall dager	Antall dager (sum kolonne 4, 5 og 6)	Antall dager	Antall dager	Antall dager	Kolonne 7, 8, 9 og 10
	2	3	4	5	6	7	8	9	10	11
Arbeidstakere:	1161	1011	50	27	60	137	0	11	2	150
menn										
kvinner	306,58	255,58	51	0	0	51	0	0	0	51
Funksj./arbeidsledere:	336	269	7	0	50	57	3	7	0	67
menn										
kvinner	502,2	459,2	8	22	0	30	5	8	0	43
SUM	2305,78	1994,78	116	49	110	275	8	26	2	311

Sykefraværet første halvår i 2015 er på 11,94%, mot 15,75 % i samme periode i fjor. Det totale fraværet er redusert fra 18,5 % til 13,5 % hittil i år.

Det vil si at vi har økt tilstedeværelsen vår med 5% i forhold til første halvår 2014

VTA deltakerne (16 personer) har redusert sitt sykefravær fra 224 dager i fjor til 188 dager i samme periode i år, og det totale fraværet inkl. permisjoner redusert fra 246 dager i fjor til 201 dager på samme periode i år.

Fast ansattes (9 personer) har redusert sykefraværet fra 132 dager i fjor til 87 dager samme periode i år. Fast ansattes totale fravær inkl. permisjoner og fravær ved barns sykdom er redusert fra 172 dager i fjor til 110 dager i samme periode i år.

Fraværstatistikk 2015, hele året

	Mulige dagsverk	Faktiske utførte dagsverk	SYKEFRAVÆR				ANNET FRAVÆR			Sum fravær
			1-3 dager	4-16 dager	Mer enn 16 dager	Sum sykefravær	Fravær pga. barns sykdom	Andre typer permisjoner	Ureglementert	
Kolonne	Antall	Antall	Antall dager	Antall dager	Antall dager	Antall dager (sum kolonne 4, 5 og 6)	Antall dager	Antall dager	Antall dager	Kolonne 7, 8, 9 og 10
	2	3	4	5	6	7	8	9	10	11
Arbeidstakere:										
menn	2280,6	2014,6	106	39	80	225	0	25	16	266
kvinner	603,17	534,17	69	0	0	69	0	0	0	69
Funksj./arbeidsledere:										
menn	637,8	522,8	10	13	71	94	6	15	0	115
kvinner	1029,9	895,9	15	31	17	63	10	61	0	134
SUM	4551,47	3967,47	200	83	168	451	16	101	16	584

Sykefraværet i 2015 totalt er på 9,91 % totalt, mot 11,94 % første halvår. Total-fraværet i virksomheten gått ned fra 13,5 % første halvår til 12,84 % for året totalt.

Det vil si at vi har økt tilstedeværelsen andre halvår, og vi har redusert fraværet med 3,66% sammenlignet med 2014.

VTA deltakerne (16 personer) har redusert sitt sykefravær fra 354 dager i 2014 til 294 dager i år, og det er gledelig å registrere at det totale fraværet inkl. permisjoner er redusert fra 387 dager i 2014 til 335 dager i år.

Fast ansattes (9 personer) har redusert sykefraværet fra 279 dager i 2014 til 157 dager i år. Fast ansattes total-fravær er redusert fra 335 dager i 2014, til 249 dager i år.

VIDERE PLANER FOR 2016 - 2017

Strategiplan 2016 - 2018

Vi har ikke klart å lage en strategiplan for 2016 - 2018, men i august 2016 vil styret og alle ansatte ha en felles fagsamling med mål om komme videre, å bestemme en retning og sikre alles deltakelse i dette.

Budsjett for 2016 ble laget under visshet om at vi ikke fikk fortsette med avklaring, noe som fører til ca. kr. 900 000,- lavere i inntekter i året.

Organisasjon 2016

En ansatt har sluttet, og en søker permisjon et år for å arbeide i flyktningmottak, samtidig som vi i 2015 har fått noen nye medarbeidere. Organisasjon ved inngangen av 2016 ser ut som følger:

Grue Service AS

- en Vekst  bedrift

Organisasjonskart 2016



Utvikling av virksomheten

I desember 2015 løsnet et lite skred av hendelser.

1. NAV i Grue spurte om vi ville samarbeide om aktivitetsplikten for sosialstønadsmottakere. Det ville vi gjerne så vi har levert et skriftlig tilbud om dette.
2. Vi fikk også et tips av vår ordfører om et tiltak i samarbeid med det lokale næringslivet, som vi ønsker å sette ut i livet.
3. Det kommer også flere flyktninger til Grue, og vi vil lage et tilbud om språk og arbeidstrening.

Vi utlyste et vikariat og flere prosjektstillinger rett før juleferien og vil starte rekruttering i begynnelsen av februar.

Sitat:

*Enhver prestasjon -
starter med beslutningen om å prøve!*

Gail Drevers